



Gmina Janowice Wielkie

ul. Kolejowa 2, 58-520 Janowice Wielkie

tel. fax / +48 75 75 15 124

tel. fax / +48 75 75 15 185

tel. fax / +48 75 75 15 285

email. gmina@janowicewielkie.eu

www. www.janowicewielkie.eu

SPRAWOZDANIE ROCZNE Z WYKONANIA BUDŻETU ORAZ INFORMACJA O STANIE MIENIA KOMUNALNEGO

GMINY JANOWICE WIELKIE

ZA 2011 R.

marzec 2012 rok

Spis treści

WSTĘP.....	3
I. OMÓWIENIE WYKONANIA DOCHODÓW	5
2. Dochody własne	6
2.1 Dochody z podatków i opłat	6
2.2 Udziały w podatkach stanowiących dochód budżetu państwa	9
2.3 Dochody z majątku gminy	10
2.4 Wpływy od jednostek budżetowych	11
2.5 Opłaty administracyjne	11
2.6 Odsetki	11
2.7 Pozostałe wpływy	11
2.8 Subwencje	12
3. Dotacje celowe i płatności w zakresie budżetu środków europejskich	12
3.1 Dotacje celowe na zadania własne gminy	13
3.2 Dotacje celowe otrzymane od j.s.t.	13
3.3 Dotacje celowe na zadania zlecone	14
3.4 Płatności w zakresie budżetu środków europejskich	15
4. Należności budżetowe	15
4.1 Zaległości podatkowe	16
4.2 Zaległości niepodatkowe	18
II. REALIZACJA WYDATKÓW BUDŻETOWYCH W 2011 R	19
DZIAŁ 010 ROLNICTWO I ŁOWIECTWO.....	24
DZIAŁ 400 WYTWARZANIE I ZAOPATRYWANIE W ENERGIĘ ELEKTRYCZNĄ,GAZ I WODĘ.....	26
DZIAŁ 600 TRANSPORT I ŁĄCZNOŚĆ.....	27
DZIAŁ 630 TURYSTYKA.....	28
DZIAŁ 700 GOSPODARKA MIESZKANIOWA.....	27
DZIAŁ 710 DZIAŁALNOŚĆ USŁUGOWA	28
DZIAŁ 750 ADMINISTRACJA PUBLICZNA	29
DZIAŁ 751 URZĘDY NACZELNYCH ORGANÓW WŁADZY PAŃSTWOWEJ, KONTROLI I OCHRONY PRAWA	33
DZIAŁ 752 OBRONA NARODOWA.....	34
DZIAŁ 754 BEZPIECZEŃSTWO PUBLICZNE I OCHRONA PRZECIWPOŻAROWA.....	34
DZIAŁ 756 DOCHODY OD OSÓB PRAWNYCH, OD OSÓB FIZYCZNYCH I OD JEDNOSTEK NIEPOSIADAJĄCYCH OSOBOWOŚCI PRAWNEJ ORAZ WYDATKI ZWIĄZANE Z ICH POBOREM	36
DZIAŁ 757 OBSŁUGA DŁUGU PUBLICZNEGO	36
DZIAŁ 758 RÓŻNE ROZLICZENIA	36
DZIAŁ 801 OŚWIATA I WYCHOWANIE	36
DZIAŁ 852 POMOC SPOŁECZNA	37
DZIAŁ 854 EDUKACYJNA OPIEKA WYCHOWAWCZA	37
DZIAŁ 900 GOSPODARKA KOMUNALNA I OCHRONA ŚRODOWISKA	38
DZIAŁ 921 KULTURA I OCHRONA DZIEDZICTWA NARODOWEGO	39
DZIAŁ 925 OGRODY BOTANICZNE I ZOOLOGICZNE ORAZ NATURALNE OBSZARY I OBIEKTY CHRONIONEJ PRZYRODY	41
DZIAŁ 926 KULTURA FIZYCZNA I SPORT	41
III GOSPODARKA POZABUDŻETOWA.....	42

WSTĘP

Rada Gminy w dniu 21 stycznia 2011 r. przyjęła Uchwałę nr IV/11/2011, określającą plan budżetu gminy na rok 2011 w następujących kwotach:

1) dochody ogółem	18.948.099 zł,
z tego:	
- dochody bieżące w wysokości	11.269.058 zł,
- dochody majątkowe w wysokości	7.679.041 zł,
2) wydatki budżetowe w wysokości	23.272.324 zł,
z tego:	
- wydatki bieżące w wysokości, w tym:	9.050.890 zł,
a) wynagrodzenia i pochodne od wynagrodzeń w wysokości	4.298.830 zł,
b) dotacje z budżetu w wysokości	405.000 zł,
c) świadczenia na rzecz osób fizycznych w wysokości	1.638.991,00 zł,
d) wydatki na obsługę długu publicznego w wysokości	550.000 zł,
- wydatki majątkowe w wysokości	14.221.434 zł.

Deficyt budżetowy rozumiany jako różnica między dochodami i wydatkami wynosił 4.324.225 zł i miał być sfinansowany przychodami z tytułu przychodów, pochodzących z zaciągniętych kredytów w kwocie 2.916.564 zł i pożyczek w kwocie 1.407.661 zł.
Plan po zmianach dochodów i wydatków na dzień 31 grudnia 2011 r. wyniósł:

Dochody ogółem	16.883.916,12 zł
z tego:	
- dochody bieżące w wysokości	12.110.443,12 zł,
- dochody majątkowe w wysokości	4.773.473,00 zł,
Wydatki ogółem	22.770.241,15 zł
z tego:	
- wydatki bieżące w wysokości	9.601.987,15 zł
w tym:	
a) wynagrodzenia i pochodne od wynagrodzeń w wysokości	4.217.716,02 zł
b) dotacje z budżetu w wysokości	427.612,48 zł
c) świadczenia na rzecz osób fizycznych w wysokości	1.849.081,99 zł
d) wydatki na obsługę długu publicznego w wysokości	522.731,00 zł
- wydatki majątkowe w wysokości	13.168.254,00 zł

W związku ze zmniejszeniem planu dochodów ze sprzedaży nieruchomości komunalnych w ciągu roku 2011 planowany deficyt budżetowy zwiększył się do kwoty 5.886.325,03 zł.

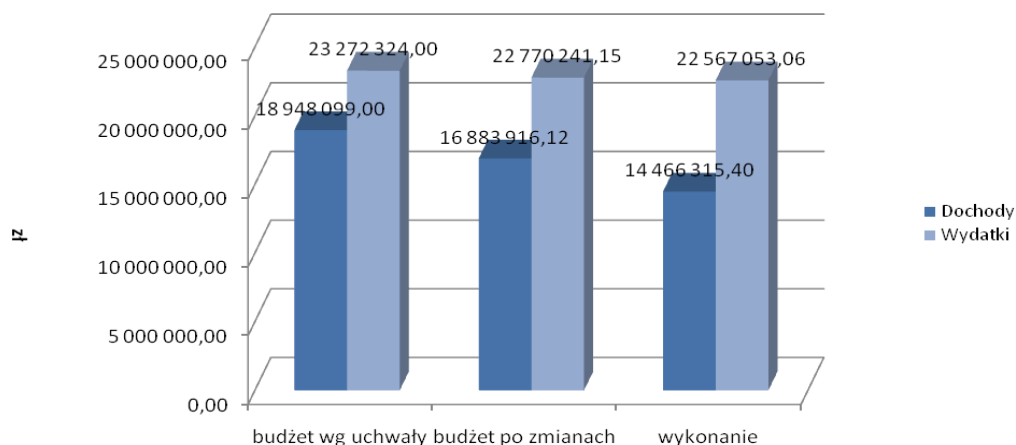
Faktyczne wykonanie dochodów i wydatków na dzień 31 grudnia 2011 r. wyniosło:

Dochody ogółem	14.466.315,40 zł
z tego:	
- dochody bieżące	12.032.590,27 zł
- dochody majątkowe	2.433.725,13 zł
Wydatki ogółem	22.567.053,06 zł
z tego:	
- wydatki bieżące	9.408.373,67 zł
w tym:	
a) wynagrodzenia i pochodne od wynagrodzeń w wysokości	4.178.589,69 zł
b) dotacje z budżetu w wysokości	427.345,14 zł
c) świadczenia na rzecz osób fizycznych w wysokości	1.797.703,44 zł
d) wydatki na obsługę długu publicznego w wysokości	521.951,96 zł
- wydatki majątkowe	13.158.679,39 zł

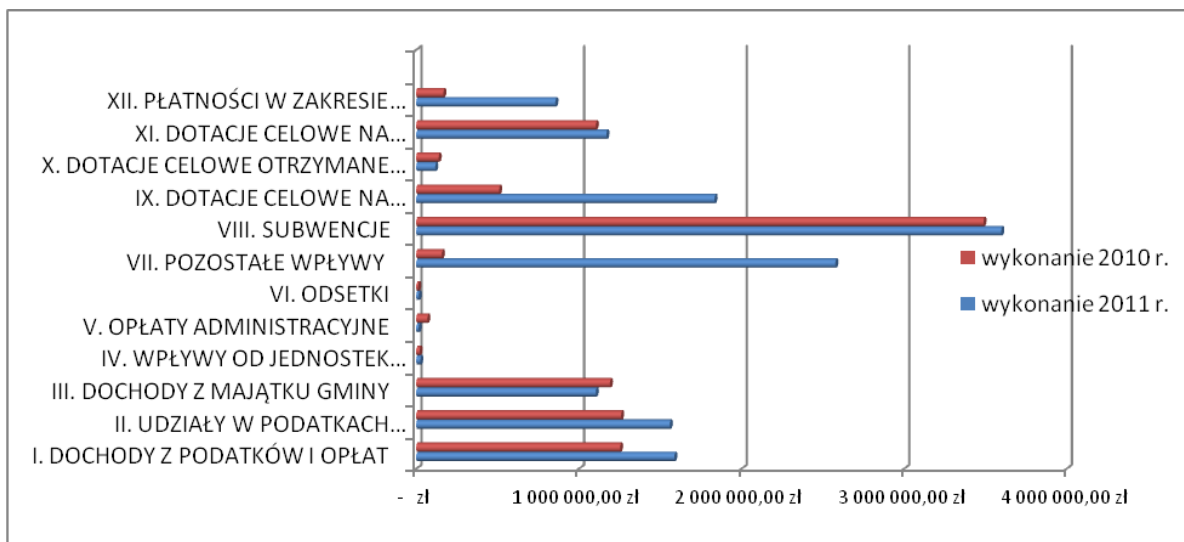
Na koniec 2011 r. niedobór budżetu w kwocie 8.100.737,66 zł został pokryty z zaciągniętych pożyczek i kredytów w łącznej kwocie 8.092.488,12 zł i z wolnych środków w kwocie 8.249,54 zł. Pożyczkę w kwocie 2.548.263,12 zł otrzymano z Banku Gospodarstwa Krajowego, a pożyczkę w kwocie 1.936.800,00 zł otrzymano z Wojewódzkiego Funduszu Ochrony Środowiska i Gospodarki Wodnej. Bank Gospodarki Żywnościowej uruchomił dalsze transze kredytu w wysokości 2.387.383,00 zł na pokrycie planowanego deficytu 2011 r. Uruchomiony w 2011 r. kredyt z Banku Gospodarki Żywnościowej w kwocie 2.234.462,00 zł został przeznaczony na spłatę wcześniej zaciągniętych pożyczek i kredytów.

Wolne środki na koniec 2011 roku wyniosły 25.518,28 zł.

Zadłużenie gminy z tytułu zaciągnięcia poszczególnych pożyczek i kredytów na koniec grudnia 2011 roku wynosiło 14.323.689,12 zł. Wielkość tego zadłużenia przedstawione zostało w załączniku nr 1.



Rysunek 1 Dochody i wydatki Gminy Janowice Wielkie w 2011 r.



Rysunek nr 2 Struktura dochodów gminy w 2010 r. i 2011 r.

I. OMÓWIENIE WYKONANIA DOCHODÓW

Dochody zostały zrealizowane w wysokości **14.466.315,40 zł**, tj. 85,68 % planu na 2011 r. i w stosunku do roku poprzedniego wzrosły o kwotę 5.087.063,75 zł, tj. ponad 1,5 razy więcej. Wyłączając z ogólnej kwoty planowanych dochodów przewidywany wpływ środków z budżetu Unii Europejskiej (kwota 2.218.525,00 zł) wykonanie planowanych w 2011 r. dochodów ukształtowało się na poziomie 98,64 %.

Dochody bieżące wykonano w kwocie 12.032.590,27 zł, a po pomniejszeniu o podatek VAT w kwocie 2.535.693,42 zł, naliczony w fakturach za budowę sieci wodociągowo – kanalizacyjnej dla wsi Komarnie, w kwocie 9.496.896,85 zł, Natomiast dochody majątkowe wykonano w kwocie 2.433.725,13 zł. Szczegółową realizację dochodów gminy w 2011 roku przedstawia załącznik nr 2.

1. Wykonanie planu dochodów w 2011 r.

Tabela 1 Wykonanie planu dochodów w poszczególnych działach klasyfikacji budżetowej wg stanu na dzień 31.12.2011 r.

dział	wyszczególnienie	plan	wykonanie	% wykonania
010	Rolnictwo i łowiectwo	3 297 319,13	1 079 520,35	32,74
020	Leśnictwo	1 300,00	1 014,28	78,02
400	Wytwarzanie i zaopatrywanie w energię elektryczną, gaz i wodę	355 582,00	366 426,32	103,05
600	Transport i łączność	111 907,00	111 907,50	100,00

dział	wyszczególnienie	plan	wykonanie	% wykonania
700	Gospodarka mieszkaniowa	904 964,00	747 566,81	82,61
710	Działalność usługowa	10 000,00	4 940,00	49,40
750	Administracja publiczna	94 322,00	93 174,76	98,78
751	Urzędy naczelnych organów władzy państwowej, kontroli i ochrony prawa oraz sądownictwa	17 151,00	17 151,00	100,00
752	Obrona narodowa	200,00	200,00	100,00
754	Bezpieczeństwo publiczne i ochrona przeciwpożarowa	1 000,00	0,00	0,00
756	Dochody od osób prawnych, od osób fizycznych i od jednostek nieposiadających osobowości prawnej oraz wydatki związane z ich poborem	3 170 778,00	3 160 457,36	99,67
758	Różne rozliczenia	3 611 213,99	3 611 213,99	100,00
801	Oświata i wychowanie	29 716,00	59 550,95	200,40
852	Pomoc społeczna	1 425 754,00	1 423 049,58	99,81
854	Edukacyjna opieka wychowawcza	85 869,00	47 171,82	54,93
900	Gospodarka komunalna i ochrona środowiska	2 874 902,00	2 873 181,06	99,94
921	Kultura i ochrona dziedzictwa narodowego	884 638,00	863 545,72	97,62
925	Ogrody botaniczne i zoologiczne oraz naturalne obszary i obiekty chronionej przyrody	6 000,00	6 000,00	100,00
926	Kultura fizyczna i sport	1 300,00	243,90	18,76
	RAZEM	16 883 916,12	14 466 315,40	85,68

2. Dochody własne

Przez dochody własne należy rozumieć:

- dochody z podatków i opłat
- udziały w podatkach stanowiących dochód budżetu państwa
- dochody z majątku gminy
- wpływy od jednostek budżetowych gminy
- pozostałe wpływy
- subwencja ogólna dla gminy.

2.1. Dochody z podatków i opłat

Dochody z podatków i opłat wyniosły 1.588.075,97 zł, tj. 97,78 % planu.

W tej grupie najwyższa realizacja dochodów w 2011 r. wystąpiła: w podatku od czynności cywilnoprawnych uiszczonych przez osoby prawne (132,00 % planu), w podatku od spadku i darowizn (124,66% planu), w opłacie od posiadania psów (120,00 % planu), a najniższa z wpływów z opłaty eksploatacyjnej (0 %), podatku od środków transportowych osób prawnych (50,52 %) i w rekompensacie z tytułu utraconych dochodów przez gminę (56,10 %).

Podatek od nieruchomości

Największy udział (80,31 %) w zrealizowanych dochodach z podatków i opłat stanowił podatek od nieruchomości. W 2011 r. wyniósł on 1.275.305,96 zł, co stanowi 101,79 % planu, z tego: od osób prawnych 781.074,30 zł (102,43 % planu) i od osób fizycznych 494.231,66 zł (100,78 % planu). W porównaniu do wykonania w 2010 r. realizacja dochodów podatku od nieruchomości jest wyższa o kwotę 323.327,71 zł. Wzrost ten wiąże się głównie z dokonywaniem w 2011 r. wpłat w kwocie zł przez jedną osobę prawną, wskutek zakończenia korzystania przez nią z ulgi – pomocy de minimis. Pomoc de minimis zmniejszyła się z kwoty 386.823,00 zł w 2010 r. do kwoty 131.506,00 zł w 2011 r.

Podatek rolny

Dochody z tytułu podatku rolnego w 2011 r. zostały zrealizowane w wysokości 44.782,02 zł, tj. 100,81 % planu, z tego: od osób prawnych 888,50 zł (103,68%) i od osób fizycznych 43.893,52 zł (100,75 % planu). W porównaniu do wykonania dochodów z tytułu podatku rolnego w 2010 r. nastąpił wzrost o kwotę 1.678,17 zł. Wzrost dynamiki w tej grupie dochodów, wiąże się z wzrostem stawek podatku rolnego:

- od ha fizycznego od gruntów pozostałych (do 1 ha) z 170,50 zł na 188,20 zł;
- od gruntów gospodarstw rolnych (powyżej 1 ha) z ha przeliczeniowych, z 85,25 zł na 94,10 zł ustalonej na podstawie obwieszczenia Prezesa GUS-u w sprawie średniej ceny skupu żyta z okres pierwszych trzech kwartałów roku poprzedniego.

Podatek leśny

Dochody z tytułu podatku leśnego w 2011 r., zostały zrealizowane w kwocie 36.636,67 zł, tj. 98,93 % planu, z tego: od osób prawnych 31.905,00 zł (99,27 % planu) i od osób fizycznych 4.731,67 zł (96,70 % planu).

W porównaniu do wykonania dochodów z tytułu podatku leśnego w 2010 r. nastąpił wzrost o kwotę 3.616,49 zł.

Wzrost dynamiki dochodów w podatku leśnym związany jest ze wzrostem średniej ceny sprzedaży drewna obliczonej wg średniej ceny drewna, uzyskiwanej przez nadleśnictwa za pierwsze trzy kwartały roku poprzedniego z 30,04 zł na 34,02 zł.

Podatek od środków transportowych

Dochody z tytułu podatku od środków transportowych zrealizowane zostały w kwocie 37.406,90 zł, tj. 97,67 % planu, z tego: od osób prawnych 1.667,00 zł (50,52 % planu) i od osób fizycznych 35.739,90 zł (102,11% planu). W porównaniu do analogicznego okresu roku ubiegłego, dochody te zmniejszyły się o kwotę 9.605,30 zł. Spadek dochodów spowodowany jest głównie sprzedażą w Urzędzie Gminy samochodu ciężarowego STAR 200. Stawki podatku od środków transportowych pozostały na takim samym poziomie jak w roku 2010.

Ulgi i zwolnienia w podatku od nieruchomości w 2011 r.

W 2011 r. udzielono jednej osobie prawnej pomoc *de minimis* w podatku od nieruchomości na kwotę 131.506,00 zł (33.864,49 €).

Skutki obniżenia górnych stawek podatków na podstawie podjętych uchwał przez Radę Gminy

Uchwałą Rady Gminy obniżono górne stawki podatkowe na łączną kwotę 92.968,23 zł, tj.:

- podatek od nieruchomości na kwotę 85.601,64 zł, z tego od osób prawnych na kwotę 9.402,55 zł od osób fizycznych na kwotę 76.199,09 zł, a
- podatek od środków transportowych na kwotę 7.366,59 zł, z tego od osób prawnych na kwotę 3.946,33 zł od osób fizycznych na kwotę 3.420,26 zł.

Skutki udzielonych ulg z tytułu:

- umorzenia w wysokości 223,00 zł jednej osobie prawnej podatku od nieruchomości,
- odroczenia jednej osobie prawnej spłaty rat podatku od nieruchomości w łącznej kwocie 130.362,00 zł wraz z odsetkami za zwłokę w kwocie 684,00 zł i rozłożenia jej na raty spłaty rat podatku od nieruchomości w kwocie 37.425,00 zł wraz z odsetkami za zwłokę w wysokości 8.120,00 zł.

Podatek od czynności cywilnoprawnych i karty podatkowej

Dochody z tytułu podatku od czynności cywilnoprawnych i karty podatkowej w 2011 r. wyniosły 104.488,64 zł, tj. 68,52 % planu i stanowią 72,53 % dochodów uzyskanych z tego tytułu w 2010 r. Spadek wpływów spowodowany jest mniejszą liczbą operacji cywilnoprawnych, zaległości w uiszczaniu podatku rozliczanego w formie karty podatkowej. Jest to podatek pobierany i przekazywany na konto gminy przez urzędy skarbowe z terenu całego kraju. Na wysokość wykonania dochodów oraz zaległości w tej grupie podatkowej, urząd gminy nie ma żadnego wpływu. Dane pochodzą z przesyłanych sprawozdań Rb-27.

Pozostałe podatki i opłaty

Dochody z tytułu pozostałych dochodów i opłat lokalnych ukształtowały się na poziomie 89.455,78 zł, tj. 90,44 % planu i stanowią 100,62 % dochodów uzyskanych z tego tytułu w 2010 r.

Najwyższy stopień realizacji dochodów wystąpił w podatku od spadków i darowizn w kwocie 6.232,75 zł (124,66 % planu), tj. o kwotę 2.265,13 zł więcej niż w 2010 r., we wpływach z opłaty od posiadania psów w kwocie 240,00 zł (120,00 % planu), tj. o kwotę 55,00 zł mniej niż w 2010 r. oraz opłaty targowej w kwocie 2.204,00 zł (110,20 % planu), tj. o kwotę 509,00 zł więcej niż w 2010 r.

Dochody z opłat za wydane zezwolenia na sprzedaż alkoholu wyniosły 99,97 % planu, a w porównaniu do założeń pierwotnych uchwalonego planu wyniosły 108,65 %. W ciągu roku podniesiono poziom planu tych dochodów o kwotę 4.600,00 zł. W porównaniu do analogicznego okresu roku ubiegłego dochody te wzrosły o kwotę 3.439,68 zł.

Dochód z zezwoleń na sprzedaż napojów alkoholowych wynika z ustawy z dnia 26 października 1982 r. Wychowanie w trzeźwości i przeciwdziałanie alkoholizmowi (t. j. z 2007 r. Dz. U. nr 70, poz. 473 ze zm.) i zależy od ilości wydanych zezwoleń i funkcjonujących punktów sprzedaży oraz ilości sprzedanego alkoholu w roku poprzednim. Na terenie gminy wydanych jest 24 koncesje A , 21 koncesje B oraz 11 koncesje C, ponadto wystawiono trzy zezwolenia jednorazowe na sprzedaż piwa.

Niższe od planowanych są wpływy w kwocie 14.438,50 zł z tytułu opłaty skarbowej (96,26 %). W 2010 r. dochody te wyniosły 14.393,50 zł. Poziom wykonania opłaty zależy m.in. od: ilości wydawanych zaświadczeń w sprawach zarówno administracyjnych jak i sądowych oraz dokonywanych czynności urzędowych podlegających opłacie.

Nie uzyskano natomiast wpływów z tytułu opłaty eksploatacyjnej tak samo jak w ubiegłym roku, w związku z brakiem koncesji na prowadzenie takiej działalności. Całość tych dochodów jest uzależniona od ilości wydobytego kruszywa przez dzierżawcę żwirowni. Opłatę ustala się co kwartał na podstawie sprawozdania przedsiębiorstwa prowadzącego eksploatację.

Rekompensata z tytułu utraconego podatku od zakładu pracy chronionej wyniosła 8.756,00 zł, tj. 56,10 % planu. Rekompensata przysługiwała gminie tylko za I półrocze 2011 r. Osoba prawna nie uzyskała w II półroczu 2011 r. statusu zakładu pracy chronionej i w związku z tym nie przysługiwało jej zwolnienie z tytułu podatku od nieruchomości. W 2010 r. była to kwota 14.046,00 zł.

2.2. Udziały w podatkach stanowiących dochód budżetu Państwa

Udziały te wynoszą 1.559.858,02 zł, tj. 101,61 % planu i stanowią % dochodów uzyskanych z tego tytułu w 2010 r.

Tabela 2 Udziały w podatkach stanowiących dochód budżetu Państwa

§§	Wyszczególnienie	Plan w zł	Wykonanie w zł	% wykonania planu	Nadpłata w zł
0010	Udział w podatkach dochodowych osób fizycznych	1.532.578,00	1.558.710,00	101,71	68,00
0020	Udział w podatkach dochodowych osób prawnych	2.500,00	1.148,02	45,92	0,00
RAZEM		1.535.078,00	1.559.858,02	101,61	68,00

Gmina otrzymuje udziały w w/w podatkach z Ministerstwa Finansów (§0010) oraz urzędów skarbowych (§0020), stąd Gmina nie posiada bezpośredniego wpływu na realizację tych dochodów. Plan w § 0010 przyjęto zgodnie z szacunkiem zawartym w piśmie Ministra Finansów. Zgodnie z art. 4 ust. 2 i w związku z art. 89 ustawy o dochodach jednostek samorządu terytorialnego, w 2011 r. wielkość udziału gminy we wpływach z podatku dochodowego od osób fizycznych wynosiła 39,34%, natomiast od osób prawnych 6,71%. Niemniej jednak w 2011 r. po raz pierwszy od kilku lat dochody z tytułu udziału w podatkach dochodowych od osób fizycznych przekroczyły planowane wielkości.

2.3. Dochody z majątku gminy

Największe wpływy w stosunku do planu na rok 2011 uzyskano:

- z opłat za wodę w kwocie 296.190,79 zł, tj. 103,68 % planu, tj. o kwotę 30.206,67 zł więcej niż w roku 2010; Zwiększenie dochodów związane jest głównie ze wzrostem stawek cen za wodę z kwoty 3,32 zł do kwoty 3,67 zł od marca 2011 r. i abonamentu z kwoty 2,59 zł do kwoty 4,43 zł od marca 2011 r.
- z dzierżaw gruntu w kwocie 8.580,57 zł, tj. 130,38 % planu, tj. o kwotę 6.220,02 zł więcej niż w 2010 r.; Wzrost ten spowodowany jest większą niż planowano liczbą zawartych umów z dzierżawcami nieruchomości gruntowych.
- z opłat za centralne ogrzewanie w kwocie 65.123,10 zł, tj. 100,19 %, tj. o kwotę 1.515,59 zł więcej niż w 2010 r. w wyniku większych wpłat należności; Stawki za tę usługę od 2010 r. nie uległy zmianie.

Niższe od planowanych są wpływy w kwocie 271.759,10 zł z tytułu opłat za czynsz lokali mieszkalnych (90,59 % planu) i w kwocie 206.324,25 zł z dotyczących wywozu nieczystości (89,71 %), pomimo że nastąpił wzrost w porównaniu do 2010 roku odpowiednio o kwotę 16.163,79 zł i o kwotę 22.218,82 zł; Wyższe w 2011 roku dochody te związane są głównie z podwyżką od lipca 2011 r. stawki czynszu 1 m² z kwoty 3,46 zł do kwoty 4,15 zł. Zwiększenie dochodów o kwotę 22.218,82 zł z tytułu odprowadzenia ścieków nastąpiło w związku ze wzrostem ceny z kwoty 4,05 zł do kwoty 5,61 zł; W 2011 roku zaniechano ustalenia dopłat do ceny ścieków.

Również niższe o 10,10 % od planowanych są dochody z tytułu opłat za prawo użytkowania wieczystego gruntów, pomimo wzrostu w 2011 r. należności o kwotę 18.000,00 zł, dochodów. W 2011 r. wynosiły one 1.977,69 zł, a w 2010 r. wynosiły 2.137,09 zł.

Najniższe planowane dochody osiągnięto:

- w wysokości 43,82 % planu w Gminnym Zespole Szkół im Wandy Rutkiewicz z tytułu dzierżawy lokalu mieszkalnego i gruntu w kwocie 1,377,68 zł; w 2010 r. dochody za czynsz dzierżawny wyniosły 2.622,82 zł,
- w wysokości 49,40 % planu z tytułu opłat za miejsca cmentarne w kwocie 4.940,00 zł; w 2010 r. zrealizowano tego rodzaju dochody w kwocie 8.990,00 zł,
- w wysokości 71,18 % planu ze sprzedaży nieruchomości w kwocie 247.776,72 zł wobec zaplanowanej kwoty 348.086,00 zł;

Pozostała kwota, tj. zł dotyczy wpłat rat ze sprzedaży, dokonanej we wcześniejszych latach.

Wykaz sprzedanych w 2011 r. nieruchomości w trybie przetargowym i bezprzetargowym, przedstawia załącznik nr 3.

Ponadto na rachunek bankowy gminy została przekazana kwota 691,69 zł (po odliczeniu podatku VAT) przez mieszkańców Komarna tytułem wpłaty za przyłącza wodociągowe.

2.4. Wpływy od jednostek budżetowych

Do budżetu gminy, Gminny Zespół Szkół im Wandy Rutkiewicz dokonały wpłaty należności w kwocie 3.049,21 zł z tytułu refundacji środków za wywóz nieczystości ze zbiornika bezodpływowego, z którego korzystają okoliczni mieszkańcy. Stanowi to 101,64 % planu. W 2010 r. dochody te ukształtowały się na poziomie 4.526,57 zł.

Przedszkole Publiczne dokonało w 2011 r. wpłaty na kwotę 22.645,50 zł, tj. 99,76 % planu, stanowiącej należność za odpłatność za pobyt dzieci w tej placówce. Dochody te były w ciągu roku budżetowego podwyższone o kwotę w porównaniu do wielkości zaplanowanej na początku roku.

2.5. Opłaty administracyjne

Opłaty administracyjne w 2011 r. ukształtowały się na poziomie kwoty 15.359,79 zł, tj. 96,60 % planu. Wpływy te są wyższe o kwotę 304,58 zł od wykonania w roku 2010. Należą do nich:

- a) opłaty za dzierżawę terenów gminnych przez koła łowieckie wyniosły 1.014,28 zł, tj. 78,02 % planu; Sklasyfikowano tu wpływy w części należnej Gminie, zgodnie z ustawą z dnia 13 października 1995 r. Prawo łowieckie (t. j. z 2005 r. Dz. U. nr 127, poz. 1066 ze zm.).
- b) wpłaty różne, np. za książeczki mieszkaniowe w kwocie 574,65 zł, tj. 95,78 % planu,
- c) opłaty za korzystanie ze środowiska naturalnego i opłaty produktowe zostały przekazane przez Dolnośląski Urząd Marszałkowski w kwocie 12.257,86 zł, tj. 102,15 % planu; opłata produktowa naliczana jest na podstawie sprawozdania, dotyczącego odpadów opakowaniowych zebranych przez gminę oraz kosztów związanych z prowadzeniem zbiórki odpadów;
- d) brak wpływów zaplanowanej w kwocie 1.000,00 zł, opłaty za wynajem świetlicy „Rudawy” w Janowicach Wielkich oraz obiektów sportowych.

2.6. Odsetki

Dochody z tytułu odsetek osiągnięte zostały z wpłat za opóźnienia w terminowym regulowaniu należności budżetowych w kwocie 14.651,82 zł oraz z oprocentowania środków zgromadzonych na rachunkach bankowych gminy w kwocie 1.590,61 zł. Dochody te stanowią 93,09 % planu i są o kwotę 3.530,60 zł wyższe od wpłaconych w 2010 roku odsetek.

2.7. Pozostałe wpływy

Do pozostałych wpływów na łączną kwotę 2.578.717,50 zł, tj. 99,78 % planu należą:

- zwrot bezpośredni podatku od towarów i usług w kwocie 2.535.693,42 zł zapłaconego w fakturach inwestycyjnych za roboty budowlano – montażowe

i nadzór inwestorski, wykonywane w ramach budowy sieci wodociągowo – kanalizacyjnej w Komarnie.

- refundacja wypłaconych w 2010 r. wynagrodzeń, osobom zatrudnionym w ramach prac interwencyjnych oraz prac publicznych – 19.348,58 zł;
- zwrotu kosztów upomnień i wezwań do zapłaty oraz wynagrodzenie płatnika podatku dochodowego od osób fizycznych w kwocie 14.776,08 zł
- udział w dochodach uzyskiwanych na rzecz budżetu państwa w związku z realizacją zadań z zakresu administracji rządowej oraz innych zadań zleconych ustawami
 - a. 50 % z zaliczek alimentacyjnych oraz 20 % lub 40 % z funduszu alimentacyjnego (w zależności od miejsca pobytu wierzyciela i dłużnika) z tytułu zwrotu należności od dłużników alimentacyjnych w kwocie 8.882,37 zł;
 - b. 5% dochodu uzyskiwanego w związku z udostępnianiem informacji publicznych – 17,05 zł.

Dochody z tego tytułu były o kwotę 2.420.281,80 zł wyższe od wykonanych w 2010 r.

2.8. Subwencje

Na podstawie informacji przekazanej przez Ministra Finansów, w projekcie budżetu gminy, zaplanowano subwencję ogólną dla gminy w wysokości **3.533.921,00 zł**. W związku z ostatecznym rozliczeniem dochodów w ustawie budżetowej, kwota przyznana gminie wyniosła ostatecznie **3.598.272,00 zł**.

Wzrost subwencji ogólnej o kwotę 64.351,00 zł dotyczy zwiększenia części oświatowej.

W 2011 r. przekazano subwencję ogólną w kwocie 3.598.272,00 zł w następujących częściach:

- | | |
|-------------------------------|--------------------------------------|
| a) część oświatowa w kwocie | 1.940.229,00 zł, tj. 100,00 % planu; |
| b) część wyrównawczą w kwocie | 1.563.245,00 zł, tj. 100,00% planu; |
| c) część rekompensująca | 94.798,00 zł, tj. 100,00% planu. |

3. DOTACJE CELOWE I PŁATNOŚCI Z BUDŻETU UNII EUROPEJSKIEJ

W okresie 12 miesięcy 2011 r. przekazano dotacje celowe z budżetu Państwa i z budżetu innych jednostek samorządu terytorialnego oraz środki z budżetu Unii Europejskiej w łącznej kwocie **3.979.353,39 zł**, z tego:

- a) dotacje celowe na zadania własne w kwocie **1.834.911zł**, tj. 99,53 % planu,
- b) otrzymane od j. s. t. dotacja celowa na zadania realizowane na podstawie porozumienia w kwocie **117.683,50 zł**, tj. 100,00 % planu,
- c) dotacje celowe na zadania zlecone gminie w kwocie **1.170.501,63 zł**, tj. 99,80 % planu,
- d) płatności z budżetu środków europejskich w kwocie **856.256,72 zł**, tj. 27,65 % planu;

3.1 Dotacje celowe na zadania własne gminy

Dotacje celowe na realizację zadań własnych do budżetu gminy w 2011 r. zostały przekazane w łącznej kwocie 1.834.911,54 zł, tj. o kwotę 1.309.517,22 zł więcej niż w 2010 r.

Wojewoda Dolnośląski przekazał w 2010 r. kwotę 417.895,89 zł na:

- zwrot wydatków poniesionych w 2010 r. w ramach funduszy sołeckich w kwocie 12.941,99 zł,
- dofinansowanie kosztów powołania komisji egzaminacyjnej dot. zmiany stopnia awansu zawodowego nauczycieli w kwocie 102,00 zł,
- dofinansowanie ośrodka pomocy społecznej, na wypłatę dodatków w wysokości 250,00 zł miesięcznie na pracownika socjalnego zatrudnionego w pełnym wymiarze czasu pracy, realizującego pracę socjalną w środowisku w roku 2011 w kwocie 82.300,00 zł;
- składki na ubezpieczenia zdrowotne opłacane za osoby pobierające niektóre świadczenia z pomocy społecznej w kwocie 7.982,53 zł,
- zasiłki i pomoc w naturze oraz składki na ubezpieczenia emerytalne i rentowe w kwocie 160.346,43 zł,
- zasiłki stałe w kwocie 85.307,92 zł,
- na dofinansowanie świadczeń pomocy materialnej dla uczniów o charakterze socjalnym w kwocie 47.171,82 zł, zgodnie z art. 90 d i art. 90 e ustawy o systemie oświaty,
- na dofinansowanie realizacji programu wieloletniego „Pomoc państwa w zakresie dożywiania” w kwocie 15.743,20 zł,
- na prace pielęgnacyjne na drzewach – aleja jarząbu szwedzkiego w kwocie 6.000,00 zł.

Z budżetu Ministra Ochrony Środowiska otrzymano dotację celową w kwocie 6.888,00 zł na opracowanie programu dot. usuwania azbestu na terenie gminy, a z Wojewódzkiego Funduszu Ochrony Środowiska i Gospodarki Wodnej dotację celową w kwocie 1.329.000,00 zł na budowę sieci kanalizacyjnej dla wsi Komarno.

3.2 Dotacje celowe otrzymane od j.s.t.

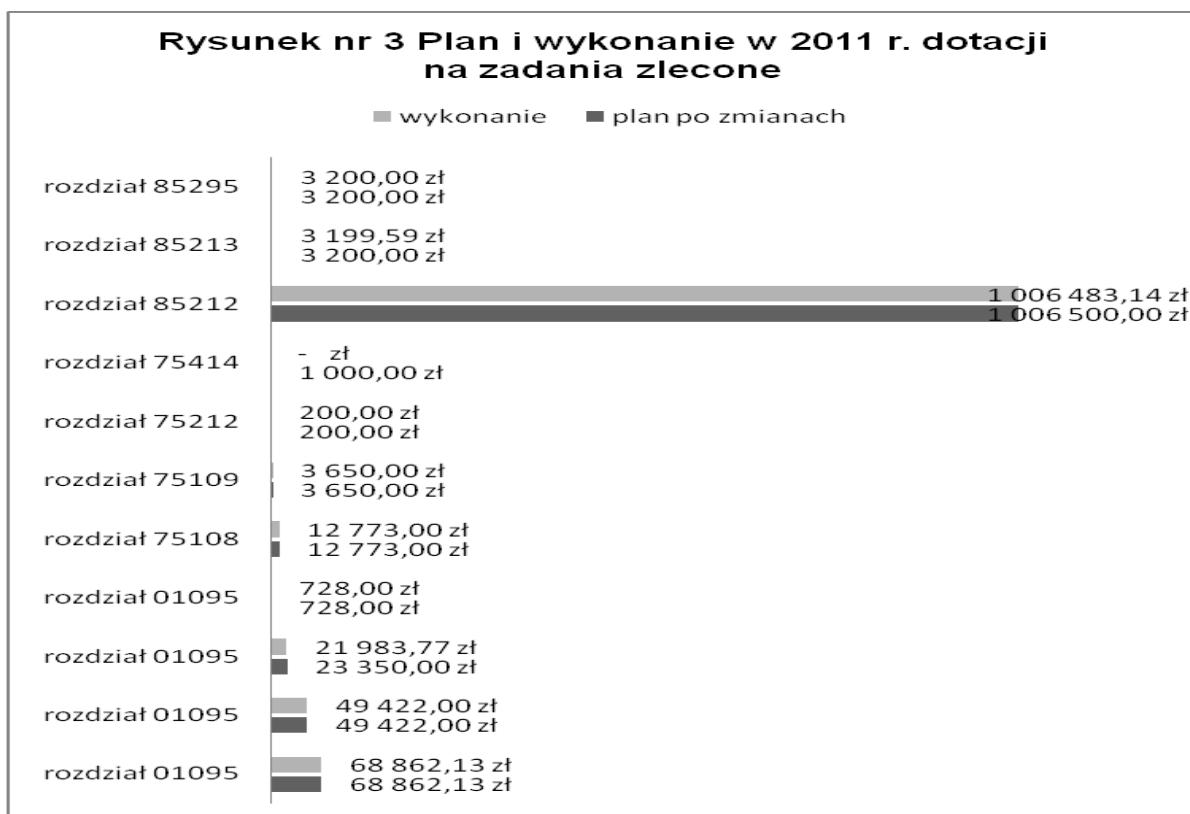
Na podstawie porozumienia ze Starostwem Powiatowym w Jeleniej Górze, gmina otrzymała dotację celową na dofinansowanie zimowego (109.407,50 zł) i letniego (2.500,00 zł) utrzymania dróg powiatowych w łącznej kwocie 111.907,50 zł, tj. 100% planu. Wykonanie tego zadania jest większe o 8,75 % w stosunku do 2010 roku.

Ponadto zgodnie z umową z Województwem Dolnośląskim Gmina otrzymała w 2011 r. dofinansowanie na zadanie realizowane w ramach konkursu „Odnowa Dolnośląskiej Wsi” w kwocie 5.776,00 zł na wymianę stolarki okiennej, drzwiowej i zakup wyposażenia dla świetlicy wiejskiej w Komarnie” .

3.3 Dotacje celowe na zadania zlecone

W 2011 roku otrzymano dotacje celowe na łączną kwotę 1.170.501,63 zł, tj. o kwotę 170.051,63 zł więcej w stosunku do kwoty planu według uchwały budżetowej, podjętej w dniu 21 stycznia 2011 r. i o kwotę 65.453,87 zł więcej od otrzymanych w 2010 r. dotacji celowych, w następujących kwotach:

- 68.862,13 zł na zwrot podatku akcyzowego zawartego w cenie oleju napędowego wykorzystywanego do produkcji rolnej;
- 49.422,00 zł na pokrycie części kosztów wynagrodzeń z narzutami niektórych pracowników urzędu gminy, związanych z obsługą zadań z zakresu administracji rządowej i innych zadań zleconych gminie ustawami;
- 21.983,77 zł na przeprowadzenie Narodowego Spisu Powszechnego,
- 12.773,00 zł na wybory do Sejmu i Senatu,
- 3.650,00 zł na wybory do rady gminy (uzupełniające na radnego z Trzcińska),
- 728,00 zł na prowadzenie i aktualizację spisu wyborców,
- 1.000,00 zł na obronę cywilną,
- 1.006.483,14 zł na wypłatę zaliczek alimentacyjnych;
- 3.199,59 zł na składki na ubezpieczenia zdrowotne płacone za osoby pobierające zasiłki z opieki społecznej,
- 3.200,00 zł na dożywianie,
- 200,00 zł na wydatki obronne.



3.4 Płatności w zakresie budżetu środków europejskich

W budżecie na 2011 r. zaplanowano wpływ środków z budżetu UE w kwocie 4.561.616,00 zł, na realizację zadań inwestycyjnych:

- 3.766.039,00 zł na budowę sieci wodociągowej we wsi Komarno;
- 795.577,00 zł na przebudowę wieży do potrzeb wieży widokowej i dobudowa budynku informacji turystycznej wraz z infrastrukturą techniczną w Radomierzu w ramach wspólnego projektu pt.: "ZOBACZYĆ KRAJOBRAZ DOTKNAĆ PRZESZŁOŚĆ" – wykorzystanie potencjału kultury i dziedzictwa przeszłości na terenie Subregionu Karkonosze i Góry Izerskie".

Zgodnie z aneksem do umowy o przyznaniu pomocy nr 00042-6921-UM0100109/09 w ramach działania: „Podstawowe usługi dla gospodarki i ludności wiejskiej”, objętego PROW na lata 2007-2013, z Samorządem Województwa Dolnośląskiego we Wrocławiu, przyznana została Gminie Janowice Wielkie kwota dofinansowania 3.218.353,00 zł. Zmniejszenie pomocy o kwotę 547.686,00 zł wynikało z wyeliminowania, w trakcie realizacji inwestycji, z kosztów kwalifikowanych wartości odtworzenia nawierzchni drogowej.

W związku z opóźnieniami w realizacji sieci wodociągowej dla wsi Komarno, związanymi głównie z koniecznością budowy przyłączy energetycznych oraz z przesunięciem w czasie terminu podpisywania umów z mieszkańcami Komarna w sprawie finansowania przyłączy wodociągowych, doszło do podziału zadania na II etapy. Na pierwszy etap zaplanowano pozyskanie w 2011 r. środki unijne w kwocie 2.218.525,00 zł, a na drugi kwotę 999.827,00 zł.

W wyniku trudności w ustaleniu kosztów kwalifikowanych, które były modyfikowane w trakcie realizacji inwestycji oraz długiej procedury rozliczeń środków przyznanych przez Agencję Restrukturyzacji i Modernizacji Rolnictwa w ramach programu PROW 2007 – 2013 Gmina nie otrzymała zaplanowanych na 2011 r. środków finansowych na kwotę 2.218.524,00 zł. Kwota ta wpłynęła na rachunek bankowy Gminy, założony w Filii Banku Gospodarstwa Krajowego w Legnicy, w dniu 23 stycznia 2012 r.

Wpływ w 2011 r. kwoty 856.256,72 zł z budżetu Unii Europejskiej dotyczy faktur na przebudowę wieży do potrzeb wieży widokowej za roboty budowlane i nadzór inwestorski, które wykonane i zapłacone zostały w 2010 i 2011 r. Dofinansowanie gminy w środki unijne w 2011 r. jest o kwotę 688.588,91 zł wyższe niż w 2010 r.

4. NALEŻNOŚCI BUDŻETOWE

Należności pozostałe do zapłaty w 2011 r. wynosiły 1.898.436,14 zł i kształtowały się następująco w poszczególnych działach:

400	Wytwarzanie i zaopatrywanie w energię elektryczną, gaz i wodę	140.747,18 zł
700	Gospodarka mieszkaniowa	582.585,10 zł
756	Dochody od osób prawnych, od osób fizycznych i od jednostek nieposiadających osobowości prawnej oraz wydatki związane z ich poborem	840.503,35 zł
801	Oświata i wychowanie	4.150,54 zł
852	Pomoc społeczna	330.449,97 zł

W kwocie tej odsetki za zwłokę na koniec grudnia 2011 wynosiły 320.749,90 zł, w tym odsetki niewymagalne podatkowe 147.061,30 zł.

Na koniec 2011 roku stan zaległości i nadpłat przedstawiał się następująco:

- a) zaległości 1.411.656,75 zł,
- b) nadpłaty 108.433,29 zł.

Zaległości we wpłatach do gminy kształtują się następująco:

- za ogrzewanie pomieszczeń	10.670,75 zł;
- za zużycie wody w lokalach	101.293,57 zł;
- za odprowadzenie ścieków i wywóz nieczystości	142.549,56 zł;
- za czynsz	256.608,38 zł;
- za dzierżawę gruntu	291,07 zł;
- za opłaty prawa wieczystego użytkowania gruntów	18.811,21 zł;
- ratałna sprzedaż nieruchomości	18.556,32 zł;
- za podatek od nieruchomości	528.131,95 zł;
- za podatek rolny	3.130,58 zł;
- za podatek leśny	425,58 zł;
- za podatek od środków transportowych	103.870,95 zł;
- za podatek od spadków i darowizn	4.127,22 zł;
- za podatek od czynności cywilnoprawnych	471,20 zł;
- za prowadzenie działalności gospodarczej w formie karty podatkowej	49.029,81 zł;
- z tyt. zaliczek na fundusz alimentacyjny	330.449,97 zł;
- za odsetki za zwłokę od należności niepodatkowych	173.688,60 zł.

4.1 ZALEGŁOŚCI PODATKOWE

Zaległości z tytułu podatku od nieruchomości na koniec 2011 roku wynoszą 531 546,11zł co stanowi 84 % całkowitej kwoty zaległości podatkowych.

Największymi dłużnikami w tym podatku są dwie osoby fizyczne, które zalegają ze spłatą w łącznej kwocie 152.896,91 zł i trzy osoby prawne, których zaległość wynosi 277.244,30 zł. Poprzez uprawomocnienie przez Samorządowe Kolegium Odwoławcze decyzji organu podatkowego dokonano jednej osobie wymiaru podatku od nieruchomości w kwocie 108 954,68 zł za lata ubiegłe od 2005 r. Jednocześnie na tę zaległość wystawiono tytuły wykonawcze oraz wystąpiono do Sądu Rejonowego w Jeleniej Górze, z wnioskiem o dokonanie wpisu hipoteki przymusowej i kaucyjnej do księgi wieczystej nieruchomości. Obecnie decyzje Samorządowego Kolegium Odwoławczego zostały przekazane przez Najwyższy Sąd Administracyjny do ponownego rozpatrzenia przez Wojewódzki Sąd Administracyjny we Wrocławiu.

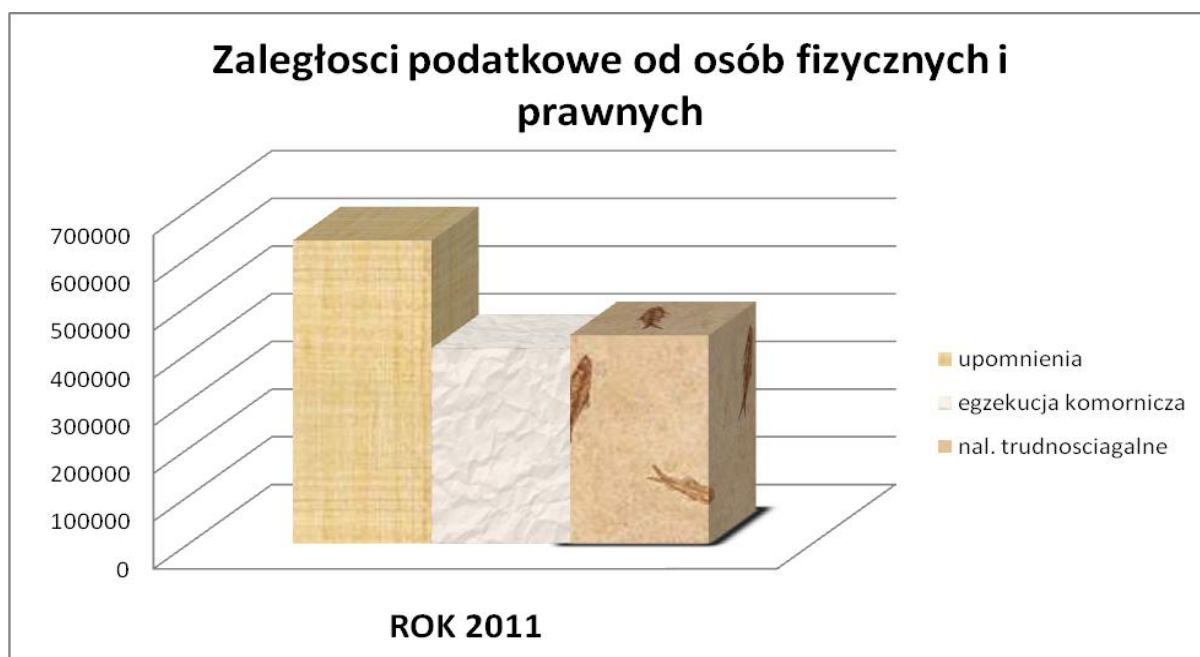
W przypadku drugiej osoby fizycznej, która zalega gminie z kwotą 43.942,23 zł, Sąd ogłosił upadłość z możliwością zawarcia układu. Gmina nie wstąpiła

w układ z dłużnikiem i oczekuje na skuteczną egzekucję całej należności. W stosunku do osoby prawnej, której zaległość wynosi 163.893,00 zł toczy się postępowanie egzekucyjne wierzytelności z nieruchomości. Gmina posiada zabezpieczenie należności z tego tytułu w postaci wpisu hipoteki przymusowej do księgi wieczystej nieruchomości. Pomimo dwukrotnej licytacji z nieruchomości wskazanej osoby prawnej nie udało się uzyskać żadnych środków, ze względu na bezskuteczność obu licytacji. Egzekucja w sprawie zaległości drugiej osoby prawnej, które opiewają na kwotę 73.865,30 zł została zawieszona, ponieważ decyzją Wójta nr 02/2011 z dnia 14.02.2011 r. odroczone termin płatności w/w zaległości do 30 czerwca 2011 r. Po tym terminie wznowiono egzekucję z powodu nie wywiązania się z odroczonego terminu. Pozostałe należności trudno ściągalne dotyczą sald zaległości osób, które pomimo toczącego się postępowania egzekucyjnego nie dokonują wpłat, w tym kwota 5.281,82 zł dotyczy osób, co do których wiadomo, że nie żyją.

Zaległości w podatku od środków transportowych dotyczą 9 osób fizycznych i wynoszą 103.870,95 zł.

Do trzech największych dłużników, których łączny dług wynosi 86.653,15 zł należą: 2 osoby w stosunku do których toczy się sądowe postępowanie egzekucyjne z nieruchomości oraz osoba prowadząca działalność gospodarczą, której ruchomości zostały wpisane do rejestru zastawów skarbowych. Spółka ta dnia 7.11.2011 r. złożyła wniosek o rozłożenie zaległości podatkowych z tytułu podatku od środków transportowych. Propozycja spłat została rozpatrzona przez Wójta Gminy pozytywnie. Rozłożono zaległości na 12 rat.

Podatek rolny dotyczy 4 osób prawnych, które zalegają łącznie w kwocie 135,00 zł.

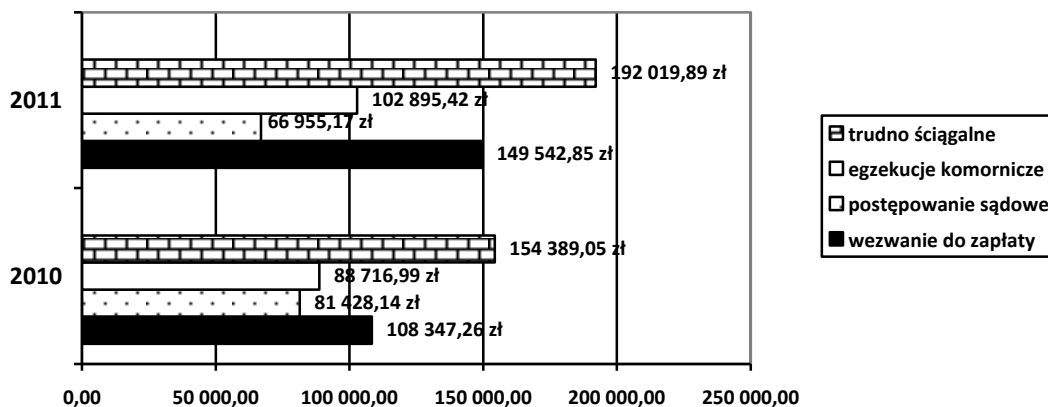


4.2 ZALEGŁOŚCI NIEPODATKOWE

Zaległości w zapłacie należności budżetowych gminy z tytułu czynszu, opłat za centralne ogrzewanie, zużycie wody i odprowadzanie ścieków, dzierżawy i wywozu nieczystości wynosiły w 2011 r. łącznie 511.413,33 zł. Należności trudno ściągalne określa się na kwotę 192.019,89 zł. Są to należności, które:

- w wyniku prowadzonego sądowego postępowania egzekucyjnego okazały się bezskuteczne (19 osób na łączną kwotę 148.732,59 zł),
- nie są uregulowane przez dłużników wskutek braku osiągania dochodów, bądź utrzymywania się z zasiłków z pomocy społecznej (jest liczba 10 osób na łączną kwotę 43.287,30 zł).

W stosunku do 31 osób, zalegających z zapłatą na kwotę 102.895,42 zł, toczy się egzekucja komornicza. W 2011 roku wskutek podjętych działań komorniczych wpłacona została łączna kwota 37.964,16 zł. Na drogę postępowania sądowego skierowano 31 pozwów na łączną kwotę 66.955,17 zł. Na pisemny wniosek dłużników wydano szesnaście decyzji o rozłożeniu na raty spłaty zadłużenia na kwotę 81.219,71 zł. Ze spłat ratalnych uzyskano kwotę 21.753,94 zł. Wydano jedną decyzję w sprawie umorzenia zadłużenia z tytułu opłat za zużycie wody, odprowadzanie ścieków na kwotę 401,36 zł, ze względu na ważny interes dłużnika oraz jedną decyzję w sprawie umorzenia zadłużenia z tytułu odsetek ustawowych od opłat czynszowych na kwotę 432,70 zł (dłużnik jednorazowo dokonał wpłaty na należność główną w kwocie 5.200,00 zł). Ponadto w 2011 roku dostarczono dłużnikom 782 szt. wezwań do zapłaty na łączną kwotę 503.636,64 zł.



Rysunek 5 Zaległości niepodatkowe w 2011 r. w Gminie Janowice Wielkie

Z 41 nabywców ratalnej sprzedaży nieruchomości 12 nie uregulowało należności w łącznej kwocie 18 556,32 zł. 5 osób objęte są prowadzeniem sądowej egzekucji komorniczej na kwotę 10 810,93 zł, z czego kwota 1 202,15 zł dotyczy osób zmarłych. Z jedną osobą, której zaległość wynosi 3.880,00 zł, gmina w ubiegłym roku zawarła ugodę polegającą na zmianie harmonogramu spłat należności, jednakże osoba nie wywiązała się z ugody sprawa została skierowana na drogę sądową, celem uzyskania klauzuli wykonalności aktu notarialnego. Jednocześnie skierowano do sądu wnioski o nadanie klauzuli wykonalności 3 osobą na łączną kwotę 28 364,54 zł. Zadłużenie

nabywców wraz z należnymi odsetkami na dzień 31.12.2011 r. wynosi **62 971,08 zł.** wyegzekwowano od dłużników **4 977,52 zł.** Pozostali nabywcy terminowo spłacają raty roczne.

Z 13 osób posiadających prawo wieczystego użytkowania gruntu 4 zalega w opłatach na łączną kwotę 18 811,21 zł. Na należności te wysłano wezwania do zapłaty. Największą zaległość posiada Centrum Badawczo-Rozwojowe „EPAR” na kwotę 18 000,00 zł . Przedsiębiorca wystosował do urzędu prośbę o odroczenie terminu płatności uzasadniając brakiem środków finansowych w spółce.

II. REALIZACJA WYDATKÓW BUDŻETOWYCH W 2011 R.

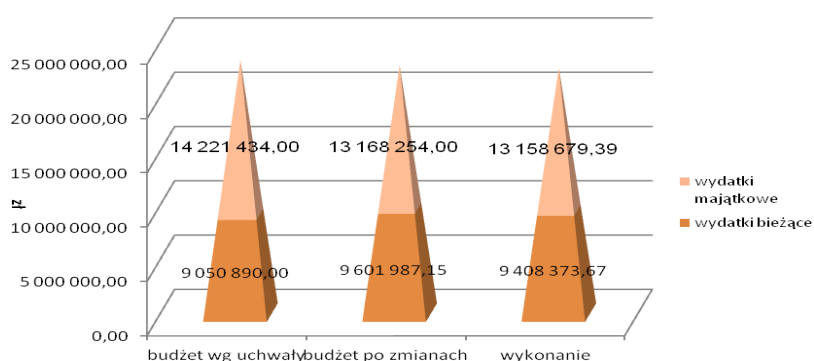
Plan wydatków gminy w kwocie 22.770.241,15 zł został wykonany w wysokości 99,11 %, tj. w kwocie 22.567.053,06 zł, wyższej o 10.676.665,96 zł niż w 2010 r.

Wydatki bieżące w kwocie 9.408.373,67 zł, tj. 97,98% planu, z tego:

- a) Wydatki jednostek budżetowych w kwocie 6.661.373,13 zł, tj. 97,92 % planu, z tego:
 - wynagrodzenia osobowe wraz z pochodnymi od nich i wynagrodzenia bezosobowe w kwocie 4.178.589,69 zł, tj. 99,07 % planu;
 - wydatki związane z realizacją statutowych zadań jednostek budżetowych w kwocie 2.482.783,44 zł, tj. 96,05 % planu;
- b) dotacje na zadania bieżące w kwocie 427.345,14 zł, tj. 99,94 % planu;
- c) świadczenia na rzecz osób fizycznych w kwocie 1.797.703,44 zł, tj. 97,22% planu;
- d) obsługa długu w kwocie 521.951,96 zł, tj. 99,85 % planu.

Wydatki bieżące były o kwotę 321.997,92 zł większe niż w 2010 r. to jest nieco na poziomie wyższym niż wzrost w 2011 r. zapłaconych odsetek od kredytów i pożyczek o kwotę 317.332,84 zł.

Wydatki majątkowe zrealizowane zostały w wysokości 13.158.679,39 zł, tj. 99,93 % planu i o kwotę 10.151.479,99 zł więcej niż w 2010 r.



Rysunek nr 3 Plan i wykonanie wydatków bieżących i majątkowych w 2011 r.

Szczegółową realizację wydatków gminy poniesionych w 2011 roku przedstawia załącznik nr 4.

Natomiast załącznik nr 5 przedstawia wydatki w ramach zadań zleconych, załącznik nr 6 - dochody z opłat za korzystanie ze środowiska oraz wydatki nimi finansowane, załącznik nr 7 - dotacje udzielone z budżetu gminy, a załącznik nr 8 wydatki realizowane w ramach funduszy sołeckich.

Wydatki bieżące

Wydatki bieżące wyniosły 9.408.373,67 zł. Różnica pomiędzy wielkością osiągniętych w 2011 r. dochodów bieżących w kwocie 12.032.590,27 zł a wydatkami bieżącymi w 2011 r. w kwocie 9.408.373,67 zł wynosiła 2.624.216,60 zł, po pomniejszeniu wpływów z tytułu zwrotu bezpośredniego podatku VAT o kwotę 2.535.693,42 zł wynosiła 88.523,18 zł. Wielkości planowanych wydatków bieżących i ich realizacja w 2011 r. i w 2010 r. w poszczególnych jednostkach organizacyjnych Gminy przedstawiona została poniżej.

Gminny Zespół Szkół im. Wandy Rutkiewicz:

Plan wydatków na 2011 rok, finansowanych z budżetu gminy, wynosił 2.548.343,00 zł, w tym: na wynagrodzenia 1.778.456,00,00 zł, pochodne od wynagrodzeń - 295.520,00 zł,

W 2011 roku wykonano wydatki na kwotę 2.542.033,96 zł (99,75 % planu), w tym: wynagrodzenia 1.777.892,67 zł (99,97 % planu), pochodne od wynagrodzeń - 295.450,84 zł (99,98 % planu)

W 2010 r. wykonanie wydatków wynosiło 2.580.000,00 zł, w tym: wynagrodzenia osobowe - 1.855.181,65 zł pochodne od wynagrodzeń - 282.609,99 zł.

Szczegółowy opis wydatków tej jednostki przedstawiono w załączniku nr 9. Natomiast dochody i zrealizowane wydatki z wyodrębnionego rachunku dochodów własnych omówiono w załączniku nr 10.

Przedszkole Publiczne:

Plan wydatków na 2011 rok wynosił 504.020,00 zł, w tym na wynagrodzenia 377.441,00 zł, pochodne od wynagrodzeń - 62.652,00 zł

W 2011 roku wykonano wydatki na kwotę 498.102,00 zł (105,87 % planu), w tym wynagrodzenia 353.196,00 zł (108,34 % planu), pochodne od wynagrodzeń - 62.652,00 zł (111,78 % planu).

W 2010 r. wykonanie wydatków wynosiło 475.530,00 zł, w tym: wynagrodzenia 326.005,36 zł pochodne od wynagrodzeń - 56.048,19 zł.

Szczegółowy opis wydatków tej jednostki przedstawiono w załączniku nr 11.

Gminny Ośrodek Pomocy Społecznej:

Plan wydatków na 2011 rok wynosił 1.762.350,99 zł, w tym wynagrodzenia - 231.600,00 zł, pochodne od wynagrodzeń - 35.983,00 zł,

W 2011 roku wykonano wydatki na kwotę 1.737.939,32 zł, w tym wynagrodzenia - 219.439,82 zł (94,75 % planu), pochodne od wynagrodzeń - 30.336,55 zł (84,31 % planu),

W 2010 r. wykonanie wydatków wynosiło 1.709.382,67 zł, w tym wynagrodzenia 222.184,26 zł, pochodne od wynagrodzeń - 33.945,42 zł .

Szczegółowy opis wydatków tej jednostki przedstawiono w załączniku nr 12.

Opis podjętych przez Gminny Ośrodek Pomocy Społecznej działań w zakresie realizacji Gminnego Programu Rozwiązywania Problemów Alkoholowych, Przeciwdziałania Przemocy w Rodzinie, Przeciwdziałania Narkomanii w Janowicach Wielkich przedstawia załącznik nr 13. Opis natomiast zadań w „Strategii Rozwiązywania problemów Społecznych na lata 2008 – 2013 oraz dla Zespołu Interdyscyplinarnego przedstawia załącznik nr 14.

Urząd Gminy:

Plan wydatków na 2011 rok wynosił 17.955.527,16 zł, w tym wynagrodzenia 1.413.933,22 zł, pochodne od wynagrodzeń – 203.997,80 zł,

W 2011 roku wykonano wydatki na kwotę 17.788.977,78 zł (99,07 % planu), w tym wynagrodzenia 1.385.415,62 zł (97,98 % planu), pochodne od wynagrodzeń – 199.877,47 zł (97,98 % planu).

W 2010 r. wykonanie wydatków wynosiło 7.328.662,52 zł, w tym wynagrodzenia 1.327.919,86 zł, pochodne od wynagrodzeń – 229.079,54 zł .

Tabela 3 Wydatki budżetowe w 2011 r. w podziale na źródła finansowania

Zadania wg źródeł finansowania	Plan w zł	Wykonanie w zł	% wykonania
a) wydatki bieżące	9.601.987,15	9.408.373,67	97,98
zadania zlecone	1.172.451,51	1.170.068,42	99,80
zadania własne finansowane z budżetu państwa	467.584,99	432.029,41	92,40
zadania własne wspólnie realizowane w ramach porozumień między j.s.t.	117.683,00	117.683,50	100,00
zadania własne, finansowane z udziałem środków unijnych	46 920,00	73.882,13	157,47
pozostałe zadania własne realizowane z budżetu gminy	7.797.347,65	7.614.710,21	97,66
b) wydatki majątkowe	13.168.254,00	13.158.679,39	99,93
Dotacja z Woj. Funduszu Ochrony Środowiska i Gospodarki Wodnej	1.329.000,00	1.329.000,00	100,00
zadania własne, finansowane z udziałem środków unijnych	3.143.307,00	930.138,85	29,60
pożyczki i kredyty	5.403.324,12	7.621.849,12	100,00
środki z dochodów gminy	3.292.622,88	3.277.691,42	99,55

W ramach zadań zleconych wydatkowano kwotę 1.170.068,42 zł. Nie wydatkowano kwoty 1.366,23 z przekazanej na Narodowy Spis Powszechny, która zaplanowana była na zakup wyposażenia. Zwrócono też pod koniec 2011 r. dotację na wydatki obrony cywilnej, ze względu na likwidację przez Wójta Gminy formacji obronnych. Zwrot dotacji w kwocie 16,86 zł dotyczącej wykonanych zadań w zakresie pomocy społecznej wynika z zaokrągleń kwot planowanych.

Niewykorzystanie w całości dotacji przekazanej na zadania własne wiąże się głównie z oszczędnościami w wypłacie stypendiów socjalnych dla uczniów z tytułu finansowania udziału własnego (20 %) gminy, wprowadzonymi uchwałą Rady Gminy w Janowicach Wielkich nr X/51/2011 z dn. 04.08.2011 r. Zmniejszona została wysokość przyznawanych stypendiów.

W ramach zawartych porozumień między jednostkami samorządu terytorialnego zrealizowano w całości przekazane i zaplanowane na ten cel środki finansowe.

Ze środków Europejskiego Funduszu Społecznego w ramach Regionalnego Programu Operacyjnego Kapitał Ludzki 2007 – 2013 realizowano dwa zadania przez:

- Gminny Zespół Szkół im. Wandy Rutkiewicz projekt p.n.: „Indywidualizacja procesu nauczania i wychowania uczniów klas I-III szkoły podstawowej w kontekście wdrażania nowej podstawy kształcenia ogólnego” na kwotę 31.850,00,
- Gminny Ośrodek Pomocy Społecznej projekt systemowy p.n.: „ Pomóżmy Sobie – Razem łatwiej w gminie Janowice Wielkie na kwotę 55.170,20 zł; Szczegółowy opis tego projektu zawarty został w załączniku nr 12.

Różnica między planem a wydatkami zadań własnych, finansowanych z udziałem środków unijnych o kwotę 26.962,13 zł (to samo dotyczy różnicy w kwocie 4.763,02 zł między planem a wydatkami z dotacji celowych na zadania własne) wynika z niezwiększenia w 2011 r. planu dochodów i wydatków w budżecie gminy.

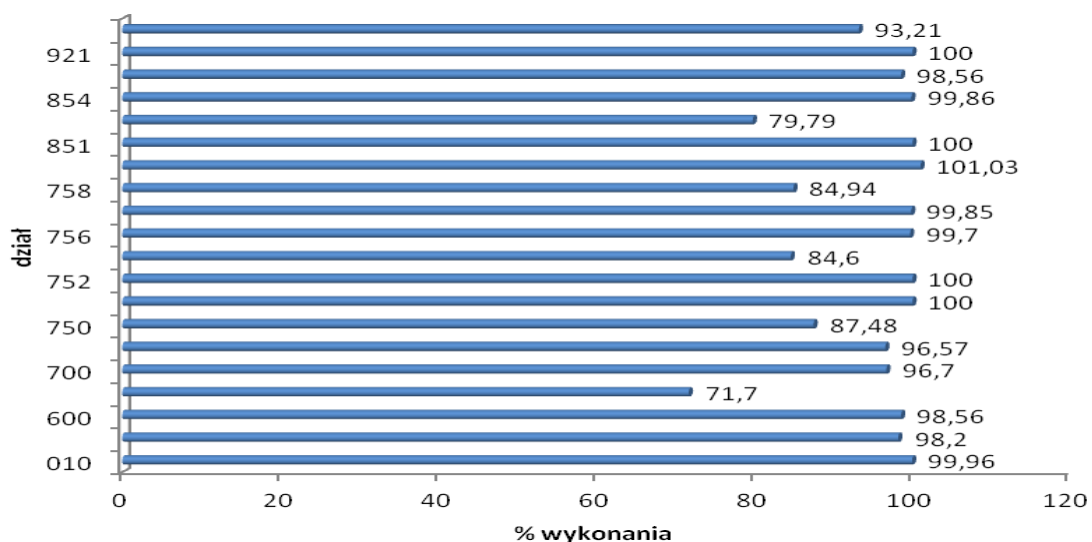
Przed rozpoczęciem jednak tego projektu była podjęta Uchwała Rady Gminy nr V/19/2011 z dnia 24 lutego 2011 r. w sprawie wyrażenia zgody na przystąpienie Szkoły Podstawowej w Gminnym Zespole Szkół im. Wandy Rutkiewicz w Janowicach Wielkich do realizacji projektu „Indywidualizacja procesu nauczania i wychowania uczniów klas I – III szkoły podstawowej w kontekście wdrażania nowej podstawy kształcenia ogólnego”. W uzasadnieniu do tej uchwały jest stwierdzenie, że środki z tego projektu przeznaczone zostaną na zakup pomocy dydaktycznych oraz sfinansowanie zajęć dla uczniów w latach 2011 – 2012. W roku 2011 zrealizowano wydatki w ogólnej wysokości 31.753,45 zł w tym dotyczących zajęć zgodnie z podpisanymi umowami w wysokości 12.000,00 zł oraz zakupu pomocy dydaktycznych wartość 19.753,45 zł

Głównym celem projektu jest wyrównywanie szans edukacyjnych poprzez indywidualizację procesu kształcenia uczniów i uczennic z klas I-III w szkole podstawowej na terenie Gminy Janowice Wielkie w okresie od dnia 01 lutego 2011r do 20 czerwca 2012 r . Projektem objętych jest 29 uczniów i 26 uczennic, u których zdiagnozowano określone problemy i potrzeby. W ramach projektu realizowane są dwa główne zadania: zadanie 1 są to zajęcia edukacyjne, zadanie drugie jest to zakup pomocy dydaktycznych. Do zadania pierwszego należą w szczególności zajęcia dla dzieci ze specyficznymi trudnościami w czytaniu i pisaniu, zajęcia dla dzieci z trudnościami w zdobywaniu umiejętności matematycznych, zajęcia logopedyczne oraz zajęcia rozwijające zainteresowania przyrodnicze. W zakresie zadania drugiego dokonano zakupu pomocy dydaktycznych, map, przyborów papierniczych oraz programów multimedialnych i laptopa. W dniu 26 stycznia 2012 r. otrzymano informację z Urzędu Marszałkowskiego Województwa Dolnośląskiego o pozytywnym rozliczeniu otrzymanej kwoty w ramach projektu.

Tabela 4 Wykonanie planu wydatków w poszczególnych działach klasyfikacji budżetowej

Dział	Wyszczególnienie	Plan	Wykonanie	% wykonania
010	Rolnictwo i łowiectwo	5 194 862,13	5 193 007,93	99,96
400	Wytwarzanie i zaopatrywanie w energię elektryczną, gaz i wodę	119 176,00	117 033,84	98,20
600	Transport i łączność	444 232,00	437 843,84	98,56
Dział	Wyszczególnienie	Plan	Wykonanie	% wykonania
630	Turystyka	4 394,00	3 150,65	71,70

700	Gospodarka mieszkaniowa	338 331,00	327 157,31	96,70
710	Działalność usługowa	11 837,00	11 430,63	96,57
750	Administracja publiczna	1 976 615,00	1 926 784,21	97,48
751	Urzędy naczelných organów władzy państwowej, kontroli i ochrony prawa oraz sądownictwa	17 151,00	17 151,00	100,00
752	Obrona narodowa	200,00	200,00	100,00
754	Bezpieczeństwo publiczne i ochrona przeciwpożarowa	73 547,00	62 217,91	84,60
756	Dochody od osób prawnych, od osób fiz. i od jednostek nieposiadających os. prawnej oraz wydatki związane z ich poborem	18 000,00	17 945,35	99,70
757	Obsługa długu publicznego	522 731,00	521 951,96	99,85
758	Różne rozliczenia	355 358,00	284 858,00	84,94
801	Oświata i wychowanie	3 014 544,00	3 045 647,14	101,03
851	Ochrona zdrowia	57 600,00	57 599,72	100,00
852	Pomoc społeczna	1 808 250,99	1 783 782,80	98,65
854	Edukacyjna opieka wychowawcza	194 919,00	155 524,79	79,79
900	Gospodarka komunalna i ochrona środowiska	7 201 804,03	7 191 801,61	99,86
921	Kultura i ochrona dziedzictwa narodowego	1 354 753,00	1 335 186,90	98,56
925	Ogrody botaniczne i zoolog. oraz natur. obszary i obiekty chron. przyrody	6 000,00	6 000,00	100,00
926	Kultura fizyczna i sport	75 936,00	70 777,47	93,21
	R AZEM	22 770 241,15	22 567 053,06	99,11



Rysunek 2 Wykonanie wydatków w podziale na działy klasyfikacji budżetowej

Stan zobowiązań na dzień 31 grudnia 2011 r. wynosił 362.602,93 zł i kształtował się w poszczególnych działach następująco:

Dział	Nazwa działu	Kwota	rodzaj zobowiązania
-------	--------------	-------	---------------------

		zobowiązań w zł	
010	Rolnictwo i łowiectwo	491 490,73	budowa sieci wodociągowej w Komarnie
400	Wytwarzanie i zaopatrywanie w energię elektryczną, gaz i wodę	9 601,72	zakup opału, energii elektrycznej
600	Transport i łączność	65 644,50	zimowe utrzymanie dróg
700	Gospodarka mieszkaniowa	26 186,09	koszty sprzedaży nieruchomości, zakup paliw i materiałów konserwacyjnych, koszty energii elektr., wywóz nieczystości
750	Administracja publiczna	161 664,65	dodatkowe wynagrodzenie roczne, pochodne od wynagrodzeń, zakup materiałów biurowych, opału, usługi inf., prawnicze, zakup drobnych mat. i usług, promocja
754	Bezpieczeństwo publiczne i ochrona przeciwpożarowa	211,50	pochodne od wynagrodzeń
756	Dochody od osób prawnych, od osób fizycznych i od jednostek nieposiadających osobowości prawnej oraz wydatki związane z ich poborem	440,00	pochodne od wynagrodzeń
801	Oświata i wychowanie	317 262,12	dodatkowe wynagrodzenie roczne, pochodne od wynagrodzeń, zakup oleju opałowego
852	Pomoc społeczna	23 005,13	dodatkowe wynagrodzenie roczne, pochodne od wynagrodzeń,
854	Edukacyjna opieka wychowawcza	9 245,81	dodatkowe wynagrodzenie roczne, pochodne od wynagrodzeń,
900	Gospodarka komunalna i ochrona środowiska	14.929,25 zł	zakup flokulantu, worków i wywóz osadów z oczyszczalni, oświetlenie uliczne, konserwacja urządzeń energetycznych
921	Kultura i ochrona dziedzictwa narodowego	14 585,20	audyt, wynagrodzenie inżyniera kontraktu, monitoring wieży widokowej i informacji turystycznej w Radomierzu

Poniżej omówione zostały według działów klasyfikacji budżetowej wydatki zrealizowane w 2011 r. w Urzędzie Gminy.

DZIAŁ 010 ROLNICTWO I ŁOWIECTWO

Rozdział 01010 Infrastruktura wodociągowa i sanitacyjna wsi

§ 6057, 6059, 6050 – wydatki inwestycyjne jednostek budżetowych W czerwcu 2010 r. rozpoczęto realizację inwestycji, pn.: „Budowa sieci wodociągowej we wsi Komarno, Gmina Janowice Wielkie”, zgodnie z umową nr U/3/2010/00042-6921-UMO 100109/09 na roboty budowlane z dnia 28 czerwca 2010 r. pomiędzy Gminą Janowice Wielkie a Panem Włodzimierzem Kowalczyk prowadzącym Przedsiębiorstwo Inżynieryjno-Konstrukcyjno- Budowlane „INKOBUD”.

Źródłem finansowania tego przedsięwzięcia inwestycyjnego są środki własne i środki z budżetu Unii Europejskiej w ramach Umowy o przyznanie pomocy nr 00042-6921-UMO 100109/09 w ramach działania „Podstawowe usługi dla gospodarki i ludności wiejskiej” objętego PROW na lata 2007-2013, zawartej dnia 19.02.2010 r. pomiędzy Gminą Janowice Wielkie a Samorządem Województwa Dolnośląskiego z siedzibą we Wrocławiu.

W ciągu roku 2011 wykonany zakres robót budowlanych przedstawiony został w poniższej tabeli.

l.p.	Zakres rzeczowy	Ilość		Wartość w zł		% ilości
		plan	na dzień 31.12.2011 r.	na dzień 31.12.2011 r.		
1	2	3	4	5	6	
A	Przepompownia wody SPC 2, SPC 3, SPC 4, SPC 5	4 kpl	3,78 kpl	664 864,20	94,50	
A.1.	Przepompownia wody SPC 1	1 kpl	0,95 kpl	165.737,00	95,00	
B	Zbiornik stalowy wody czystej o poj. V=50 m ³	1 kpl	0,95 kpl	78 738,80	95,00	
C	Sieć wodociągowa (dla m. Komarno)	11 530 m	11 233,00 m	3 462 434,46	97,43	
D	Sieć wodociągowa (dla m. Jelenia Góra)	847 m	847 m		100,00	
E.1	Odgałęzienia sieci	952,00	814 m m	374 790,02		
E	Przyłącza wodociągowe	3 625,00m	372,55m		10,28	
E.2	Przyłącza do studni wodomierzowej budynku			49 672,28		
F	Zestawy wodomierzowe - instalacje wewnętrzne	136 kpl	18 kpl	24 354,00	13,24	
Razem wartość netto		x	x	4.820.590,75	x	

Natomiast w wydatkach 2011 r. należy wyszczególnić następujące pozycje:

- roboty budowlano montażowe w kwocie 5.123.271,23 zł (pomniejszone o odliczony podatek VAT za miesiąc grudzień 2010 r. w kwocie 132,00 zł), które częściowo w wysokości 2.548.263,12 zł zostały zapłacone z pożyczki Banku Gospodarstwa Krajowego na wyprzedzające finansowanie w ramach PROW 2007-2013;

- nadzór inspektora w kwocie 20.000,00 zł,
- zakup działki w Komarnie na kwotę 5.699,00 zł,
- zajęcie pasa drogowego w kwocie 8.504,14 zł,
- przyłącza energetyczne w kwocie 10.767,72 zł,
- mapa do celów projektowych w kwocie 732,00 zł i projekt budowy sieci wodociągowej w kwocie 4.270,00 zł,
- koszty bankowe i odsetki od pożyczki w kwocie 19.295,12 zł

Rozdział 01030 Izby rolnicze

§ 2850 – wpłaty gmin na rzecz izb rolniczych w wysokości 2% uzyskanych wpływów z podatku rolnego

Powyższy rozdział zawiera obligatoryjnie odprowadzane kwoty na rzecz Dolnośląskiej Izby Rolniczej, stanowiące 2% od kwoty zebranego podatku rolnego, z tytułu zaległości podatkowych w podatku rolnym oraz odsetek za zwłokę naliczonych od tych zaległości. Za 2011 r. odprowadzono kwotę 874,57 zł. Powyższy obowiązek wynika z art. 35 ust. 1 i 3 ustawy z dnia 14 grudnia 1995 roku izbach rolniczych (t. j.: Dz. U. z 2002 r., Nr 101 poz. 927 ze zm.).

Rozdział 01095 Pozostała działalność

Rozdział ten zawiera wydatki związane z realizacją zadania nałożonego na Gminę przez ustawę z dnia 10 marca 2006 r. o zwrocie podatku akcyzowego zawartego w cenie oleju napędowego wykorzystywanego do produkcji rolnej (Dz. U. z 2006 r., nr 52, poz. 379 ze zm.).

§§ 4300, 4430 – zakup usług pozostałych, różne opłaty i składki

Na świadczenia wypłacane rolnikom za zwrot akcyzy Dolnośląski Urząd Wojewódzki przekazał dotację celową w kwocie 67.511,90 zł, a na koszty obsługi tego zadania (koszt przesyłek pocztowych) kwotę 1.350,23 zł. Wnioski złożyło 62 rolników. Na ogólną powierzchnię użytków wolnych w gminie wynoszącą 3 065,22 ha, powierzchnia użytków rolnych zgłoszona przez producentów rolnych we wnioskach wyniosła 2.453,90 ha i na tej podstawie ustalono limit przysługujący producentom rolnym w kwocie 179.380,25 zł.

DZIAŁ 400 WYTWARZANIE I ZAOPATRYWANIE W ENERGIĘ ELEKTRYCZNĄ, GAZ I WODĘ

Rozdział 40001 Dostarczanie ciepła

§ 4210 – zakup materiałów i wyposażenia

Zakupiono w 2011 r. opał do kotłowni komunalnych na kwotę 23.969,05 zł.

§ 4430 – różne opłaty i składki

Uiszczono opłatę w kwocie 1.094,00 zł za emisję do atmosfery zanieczyszczeń wytwarzanych przez kotłownie komunalne.

Rozdział 40002 Dostarczenie wody

W celu zaopatrzenia w wodę mieszkańców gminy poniesiono wydatki na:

§ 4210 – zakup materiałów i wyposażenia

Na zakup rur i innych materiałów do napraw oraz podchlorynu sody na ujęciu wody wydatkowano kwotę 1.132,79 zł.

§ 4260 – zakup energii

Koszty zużycia energii elektrycznej na ujęciu wody wyniosły 26.594,09 zł;

§ 4300- zakup usług pozostałych

W związku awarią na ujęciu wody wymieniono urządzenie do zdalnego sterowania drogą radiową na kwotę netto 9.294,18 zł: Dokonano naprawy agregatu prądotwórczego i zapłacono za serwis urządzeń wodociągowych w kwocie 1.948,97 zł.

§ 4390 – zakup usług obejmujących wykonanie analiz, ekspertyz i opinii

Na wykonanie monitoringu kontrolnego – pobór prób, badanie wody przez P.I.S. „Sanepid” przeznaczono kwotę 2.181,59 zł;

§ 4430 – różne opłaty i składki

Uiszczono opłatę za pobór wody podziemnej w kwocie 25.560,00 zł.

DZIAŁ 600 TRANSPORT I ŁĄCZNOŚĆ

Rozdział 60004 Lokalny transport zbiorowy

§ 2310 dotacje celowe przekazane gminie na zadania bieżące realizowane na podstawie porozumień (umów) między jednostkami samorządu terytorialnego

Wydatki zawarte w tym rozdziale w kwocie 134.378,73 zł, stanowią realizację porozumienia zawartego z Miastem Jelenia Góra w sprawie dofinansowania (refundacji) usług przewozowych autobusami komunikacji miejskiej MZK Sp. z o.o. w Jeleniej Górze, świadczonych na terenie Gminy Janowice Wielkie.

Rozdział 60014 Drogi publiczne powiatowe

Na zimowe utrzymanie dróg powiatowych na terenie Gminy Janowice Wielkie wydatkowano kwotę 109.407,50 zł z dotacji przekazanej na ten cel z Powiatu Jeleniogórskiego.

Rozdział 60016 Drogi publiczne gminne

§ 4210 – zakup materiałów i wyposażenia

Na zakup kantówki drewnianej i innych materiałów wydatkowano kwotę 1.539,11 zł;

§ 4270 – zakup usług remontowych

Zakup usług remontowych obejmuje końcową część zapłaty faktury (zgodnie z terminem płatności w styczniu 2011 r.), w kwocie 70.000,00 zł za remont ul. Krótkiej w Janowicach Wielkich.

§ 4300 – zakup usług pozostałych

Na zimowe utrzymanie dróg gminnych, wydatkowano kwotę 109.407,50 zł.

Rozdział 60095 Pozostała działalność

§ 4210 - zakup materiałów i wyposażenia

Na zakup grysu i wiaty przystankowej w Trzcińsku, zrealizowanego w ramach funduszu sołeckiego, przeznaczono kwotę 3.415,00 zł.

§ 4300 – zakup usług pozostałych

Na zakup wiat przystankowych w Radomierzu, sfinansowanych w ramach funduszu sołeckiego, wydatkowano kwotę 9.696,00 zł. Wydatek ten jest o kwotę 696,00 zł wyższy od kwoty zadania uchwalonego przez Radę Sołectwa i przyjętego przez Wójta Gminy do projektu budżetu gminy.

DZIAŁ 630 TURYSTYKA

Rozdział 63095 Pozostała działalność

§ 4210 - zakup materiałów i wyposażenia

Zakupiono meble turystyczne i materiały do opracowania grafiki przestrzennej w ramach funduszu sołectkiego Trzcińska na łączną kwotę 3.150,65 zł. Wydatek ten w kwocie 2.452,32 zł pokrywa się z kwotą zadania uchwalonego przez Radę Sołectwa i przyjętego przez Wójta Gminy do projektu budżetu gminy.

DZIAŁ 700 GOSPODARKA MIESZKANIOWA

Rozdział 70005 Gospodarka gruntami i nieruchomościami

§ 4300 – zakup usług pozostałych

Wydatki te w kwocie 52.183,82 zł związane są z poniesionymi kosztami sprzedaży nieruchomości, tj. wykonaniem operatów szacunkowych, wypisów i wyrysów działek, pomiarem i okazanie działek, opłatami wieczysto księgowymi i za założenie ksiąg wieczystych, ogłoszenia w prasie, itp.;

§ 4520 – opłaty na rzecz budżetów jednostek samorządu terytorialnego

Na opłaty prawa do wieczystego użytkowania gruntów, zlokalizowanych na terenie Gminy Janowice Wielkie, a stanowiących własność Skarbu Państwa, wydatkowano kwotę 686,00 zł.

Rozdział 70095 Pozostała działalność

§ 4210 – zakup materiałów i wyposażenia

W paragrafie tym zostały ujęte wydatki na zakup paliwa i części i materiałów do urządzeń i pojazdów samochodowych w kwocie 40.030,21 zł.

§ 4260 – zakup energii

Koszty zużycia energii elektrycznej poniesione w lokalach komunalnych w budynkach, stanowiących własność wspólnot mieszkaniowych w kwocie 29.627,37 zł.

§ 4270 – zakup usług remontowych

Na naprawę dachu w klubie w Trzcińsku oraz naprawę rynien przeznaczono kwotę 4.136,12 zł wobec zaplanowanej na ten cel kwoty 30.000,00 zł.

§ 4300 – zakup usług pozostałych

Na utrzymanie i remonty lokali komunalnych w budynkach, stanowiących własność wspólnot mieszkaniowych wydatkowano 120.449,06 zł, na naprawy busa kwotę 1.846,66 zł a na wywóz nieczystości z tych posesji wydatkowano kwotę 71.010,28 zł.

§ 4430 – różne opłaty i składki

Poniesione wydatki w kwocie 3.050,00 zł, dotyczą ubezpieczenia samochodów.

§ 4610 – koszty postępowania sądowego i prokuratorskiego

Na prowadzenie windykacji należności cywilnoprawnych przeznaczono kwotę 4.137,79 zł.

DZIAŁ 710 DZIAŁALNOŚĆ USŁUGOWA

Rozdział 71004 Plany zagospodarowania przestrzennego

§ 4300 – zakup usług pozostałych

Za opracowanie projektów decyzji o warunkach zabudowy zapłacono kwotę 7.949,89 zł, za mapy 1.708,00 zł, a za ogłoszenie prasowe dot. planów miejscowego planu zagospodarowania przestrzennego kwotę 615,00 zł.

Rozdział 71035 Cmentarze

§ 4210 – zakup materiałów i wyposażenia

Wydatkowana kwota 1.157,74 zł obejmuje refundację kosztów poniesionych przez Parafię Rzymskokatolicką w czasie pogrzebów zmarłych.

DZIAŁ 750 ADMINISTRACJA PUBLICZNA

Rozdział 75011 Urzędy wojewódzkie

§ 4010, § 4110, § 4120 – wynagrodzenia osobowe pracowników, składki na ubezpieczenia społeczne oraz Fundusz Pracy

Wydatki te w kwocie łącznej 49.422,00 zł stanowią rekompensatę kosztów zatrudnienia pracowników urzędu gminy do realizacji zadań z zakresu administracji rządowej oraz innych zadań zleconych gminie ustawami.

Rozdział 75022 Rady gmin

§ 3030 – różne wydatki na rzecz osób fizycznych

Na diety radnych wydatkowano kwotę 69.618,59 zł.

§ 4210 - zakup materiałów i wyposażenia

Na zakup materiałów związanych z obsługą posiedzeń komisji i sesji rady gminy wydatkowano kwotę 493,50 zł.

Rozdział 75023 Urzędy gmin

§ 3020 – wydatki osobowe niezaliczone do wynagrodzeń

W celu zapewnienia warunków BHP przy wykonywanej pracy przez pracowników urzędu gminy, dofinansowano zakup okularów w kwocie 150,00 zł; zakupiono wodę na kwotę 228,18 zł i wypłacono ryczałt za herbatę i mydło w kwocie 20,98 zł oraz ekwiwalent za pranie odzieży w kwocie 5.012,65 zł.

§ 4010, § 4040, § 4110, § 4120 – wynagrodzenia osobowe pracowników, dodatkowe wynagrodzenia roczne, składki na ubezpieczenia społeczne oraz składki na Fundusz Pracy

W 2011 r. w urzędzie gminy zatrudnionych było:

a) na czas nieokreślony:

- w styczniu 28 pracowników, a od 14 stycznia - 29 pracowników,
- w lutym 29 pracowników, a od 16 lutego - 28 pracowników,
- w marcu 27 pracowników, a od 08 marca - 28 pracowników,
- w maju 31 pracowników,
- w czerwcu 27 pracowników,
- w lipcu 26 pracowników,
- w sierpniu 26 pracowników,
- we wrześniu 26 pracowników
- w październiku 26 pracowników
- w listopadzie 26 pracowników
- w grudniu 26 pracowników

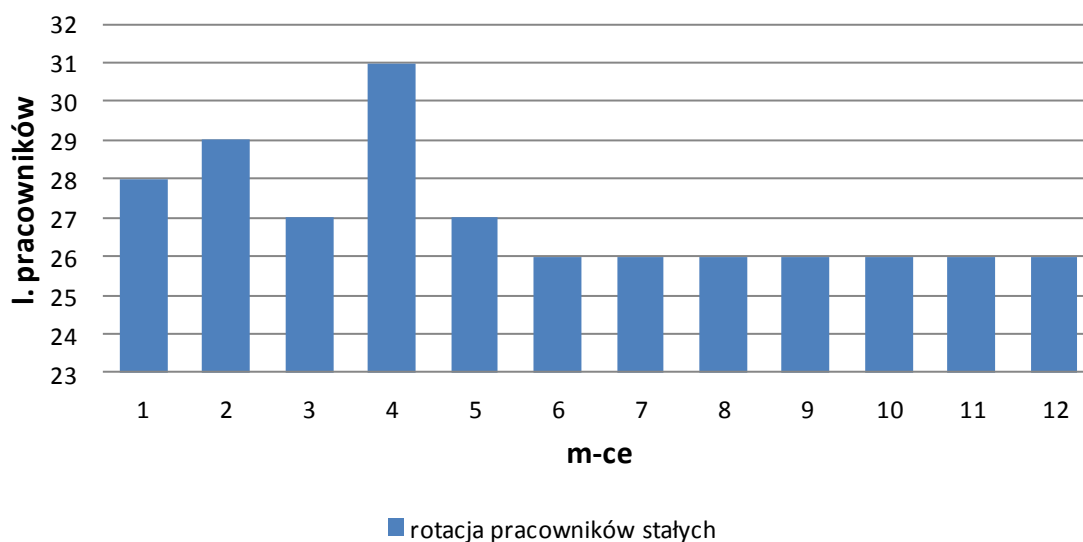
- b) na czas określony:
- od 18 kwietnia do 18 października 1 osoba,
 - od 27 kwietnia do 18 października 1 osoba,

c) w ramach robót publicznych:

- w styczniu 6 pracowników,
- w lutym 3 pracowników,
- w marcu 2 pracowników,
- w kwietniu 6 pracowników,
- w maju 12 pracowników,
- w czerwcu 12 pracowników
- w lipcu 12 pracowników,
- w sierpniu 12 pracowników,
- we wrześniu 16 pracowników
- w październiku 9 pracowników
- w listopadzie 9 pracowników
- w grudniu 1 pracownik.

Na wynagrodzenia osobowe pracowników urzędu gminy, wraz z ich pochodnymi, wydatkowano kwotę 1.428.487,95 zł.

Rotacja pracowników "stałych" w 2011 roku



Na wynagrodzenia osobowe pracowników urzędu gminy, wraz z ich pochodnymi, wydatkowano kwotę 1.428.487,95 zł.

§ 4140 – wpłaty na PFRON

Zgodnie z art. 21 ust. 2a ustawy z dnia 27 sierpnia 1997 r. o rehabilitacji zawodowej i społecznej oraz zatrudnianiu osób niepełnosprawnych (t. j. z 2008 r. Dz. U. nr 14,

poz. 92 ze zm.) zakład pracy zatrudniający co najmniej 25 pracowników zobowiązany jest do dokonywania wpłat na PFRON, jeżeli nie osiąga wskaźnika zatrudnienia osób niepełnosprawnych w wysokości 6%. W miesiącu styczniu, lutym i czerwcu br. urząd gminy nie osiągnął tego wskaźnika i zobowiązany był do uiszczenia wpłat na ten cel w łącznej kwocie 3.841,00 zł.

§ 4170 – wynagrodzenia bezosobowe

W paragrafie tym wydatkowano kwotę 56.985,01 zł.

Wydatki te dotyczą umów zleceń zawartych z osobami fizycznymi, z których 5 osób zajmowało się:

- prowadzenie sprawy inspektora BHP w urzędzie,
 - obsługę Internetowego Centrum Edukacyjno-Oświatowego,
 - opiekę nad dziećmi w czasie dowożenia do szkoły oraz obsługę księgową,
 - roznoszenia korespondencji urzędowej,
 - funkcję animatora na boisku wielofunkcyjnym ORLIK 2012,
- a pozostałe osoby wykonywały prace doraźne w zakresie dozoru boiska ORLIK 2012, palacza w kotłowni, sprzątanie budynku Urzędu oraz prowadzenie spraw związanych z realizacją inwestycji komunalnych, obsługę świetlic wiejskich; Jedna osoba w zamian za zadłużenie wobec gminy wykonała ławki na boisku sportowym. W poprzednim roku w okresie od stycznia do grudnia 2010 r. wydatkowano na ten cel kwotę 27.972,26 zł.

§ 4210 – materiałów i wyposażenia

W ramach zakupów materiałów i wyposażenia urzędu gminy dokonanych na łączną kwotę 34.364,70 zł wyróżnia się następujące składniki:

- opał w kwocie 9.306,00 zł;
- wyposażenie: tablica informacyjna, szuflady na dokumenty, apteczka, klucze, wizytówki, itp. w kwocie 449,54 zł;
- materiały biurowe w kwocie 7.513,85 zł;
- tonery w kwocie 5.441,75 zł,
- środki czystości w kwocie 1.274,14 zł;
- materiały konserwacyjne w kwocie 2.824,58 zł;
- programy komputerowe i akcesoria komputerowe w kwocie 6.641,24 zł;
- wianki okolicznościowa i prezent dla jubilata w kwocie 533,00 zł;
- artykuły spożywcze w kwocie 380,60 zł;

§ 4240 – zakup prasy, pomocy dodatkowych, dydaktycznych i książek

Zakupiono publikacje na łączną kwotę 3.690,40 zł, z tego na:

- prenumeratę prasy 1.945,15 zł;
- dotyczące gospodarki nieruchomościami w kwocie 160,99 zł;
- dotyczące ubezpieczeń społecznych pracowników w kwocie 896,96 zł;
- dotyczące rachunkowości budżetowej w kwocie 549,00 zł
- aktualizację i uzupełnienie publikacji dotyczącej spraw USC w kwocie 138,30 zł.

§ 4260 – zakup energii

W urzędzie gminy, koszty zużycia energii elektrycznej wyniosły 24.151,87 zł.

§ 4280 – zakup usług zdrowotnych

W 2011 r. dokonano zapłaty za przeprowadzenie badań okresowych pracowników na kwotę 1.474,80 zł.

§ 4300 – zakup usług pozostałych

W ramach usług pozostałych, poniesiono wydatki w kwocie 106.094,09 zł na:

- usługi pocztowe i inne opłaty w kwocie 24.028,04 zł;

- konserwację programów komputerowych w kwocie 18.435,73 zł;
- naprawę kserokopiarki i UPS w kwocie 610,00 zł;
- usługi informatyczne i administracja sprzętu komputerowego w kwocie 14.883,00 zł;
- usługi bankowe w kwocie 28.211,23 zł;
- usługi prawne w kwocie 19.926,00 zł

§ 4350 – zakup usług dostępu do sieci Internet

Za zakup usług internetowych zapłacono kwotę 8.374,91 zł.

§ 4360 – opłaty z tytułu zakupu usług telekomunikacyjnych telefonii komórkowej

W urzędzie gminy z telefonów komórkowych, przeznaczonych do rozmów służbowych, korzysta 7 osób a dwa numery telefoniczne przeznaczone były do wysyłania komunikatów z oczyszczalni ścieków i z remizy strażackiej . Opłaty z tego tytułu wyniosły 5.411,14 zł.

§ 4370 – opłaty z tytułu zakupu usług telefonii stacjonarnej

Za rozmowy z aparatów zainstalowanych w urzędzie gminy, zapłacono 11.282,58 zł.

§ 4410 – podróże służbowe krajowe

W ramach przyznaných ryczałtów za używanie samochodów prywatnych do celów służbowych, wypłacono czterem osobom kwotę 8.456,56 zł na delegacje służbowe wydatkowano kwotę 3.676,64 zł, tj. łącznie 12.133,20 zł.

§ 4420 – podróże służbowe zagraniczne

Wypłacono delegacje zagraniczne za podróż do miasta partnerskiego Bozkov w Czechach na kwotę 147,34 zł.

§ 4440 – odpisy na zakładowy fundusz świadczeń socjalnych

Odpisy na ZFŚS wyniosły 39.608,00 zł.

§ 4480 – na opłacenie podatku od nieruchomości, przejętego w ramach spadku bezdziedzicznego wydatkowano kwotę 4.460,00 zł,

§ 4610 koszty postępowania sądowego

W związku ze zwolnieniem z pracy pracownika Urzędu poniesiono koszty sądowe w kwocie 347,30 zł.

§ 4700 – szkolenia pracowników niebędących członkami korpusu służby cywilnej

Wydatkowano kwotę 3.519,43 zł na szkolenia pracowników urzędu gminy i za udział w konferencjach na następujących stanowiskach:

- a) Wójta Gminy kwotę 1.928,55 zł,
- b) Skarbnika Gminy kwotę 250,00 zł,
- c) stanowisko ds. wymiaru podatków kwotę 331,71 zł,
- d) stanowisko ds. zarządzania kryzysowego kwotę 140,00 zł,
- e) stanowisko ds. zamówień publicznych kwotę 589,17 zł,
- f) stanowisko ds. przetargów, przygotowania i realizacji inwestycji gminnych oraz gospodarki mieszkaniowej 280,00 zł,

§ 6050 wydatki inwestycyjne jednostek budżetowych

Ze opłat za korzystanie ze środowiska i opłat produktowych na opracowanie dokumentacji na modernizację kotłowni w budynku Urzędu Gminy wydatkowano kwotę 15.250,00 zł.

Rozdział 75056 Spis powszechny i inne

§§ 3020, 3040, 4170, 4110, 4120 – nagrody i wynagrodzenia bezosobowe, składki na ubezpieczenia społeczne, Fundusz Pracy

Wypłacono nagrody i dodatki spisowe oraz wynagrodzenia bezosobowe w łącznej kwocie 20.295,60 zł. Składki na ubezpieczenia i Fundusz Pracy z tego tytułu wyniosły 846,48 zł.

§ 4210 – zakup materiałów i wyposażenia

Do przeprowadzenia spisu powszechnego zakupiono materiały biurowe na kwotę 651,69 zł.

§ 4410 – podróże służbowe krajowe

Koszt wyjazdu Lidera Gminnego Biura Spisowego do Oddziału GUS wyniósł 190,00 zł.

Rozdział 75075 Promocja jednostek samorządu

§ 2310 – dotacje celowe przekazane gminie na zadania bieżące realizowane na podstawie porozumień

Na podstawie zawartego porozumienia ze Starostwem Powiatowym przekazana została z budżetu gminy dotacja celowa w kwocie 1.500,00 zł z przeznaczeniem na realizację zadań bieżących w zakresie wspólnej promocji Gmin Powiatu Jeleniogórskiego.

§ 3040 – nagrody o charakterze szczególnym niezaliczone do wynagrodzeń

Dla zwycięzcy konkursu na logo gminy ufundowano nagrodę w kwocie 1.000,00 zł.

§§ 4170, 4210, 4300 – wynagrodzenia bezosobowe, zakup materiałów i wyposażenia, zakup usług pozostałych

Na wydrukowanie (kwota 1.734,30 zł), wniesienie opłaty sądowej na rejestrację (kwota 40,00 zł) i wykonanie makiety (kwota 1.410,00 zł), tj. skład i łamanie trzech numerów „Informatora Janowickiego” wydatkowano łącznie kwotę 3.184,30 zł.

Zakupiono artykuły spożywcze na kwotę 161,89 zł na spotkanie związane z związane z podziękowaniem Państwu Łąckim za ich wkład w rozwój turystyczny Gminy Janowice Wielkie.

Na wykonanie drogowskazu przy ruinach zamku Bolczów i obok stacji PKP w Janowicach Wielkich oraz kopii map wydatkowano kwotę 652,50 zł.

Udział finansowy Gminy za powierzchnię wystawienniczą na Rynku Jeleniogórskim w ramach targów TOURTEC Gmina wyniósł kwotę 553,50 zł.

Rozdział 75095 Pozostała działalność

§ 4300 – zakup usług pozostałych

Za wykonanie w ramach funduszu sołectkiego tablic reklamowych w Radomierzu zapłacono kwotę 3.075,00 zł. Wydatek ten mieści się w kwocie zadania uchwalonego przez Radę Sołectwa i przyjętego przez Wójta Gminy do projektu budżetu gminy.

§ 4430 – różne opłaty i składki

W 2011 r. uiszczono następujące składki do:

- Stowarzyszenia Gmin Polskich EUROREGION NYSA kwotę 1.372,00 zł,
- Stowarzyszenia Partnerstwa „Ducha Gór” kwotę 7.057,50 zł,
- Dolnośląskiej Organizacji Turystycznej kwotę 550,00 zł,
- Związku Gmin Wiejskich kwotę 860,13 zł;

Stanowi to łącznie kwotę 9.839,63 zł.

Opłata rozłożona na lata 2006 - 2015 za umieszczenie w pasie drogowym wodociągu - urządzenia infrastruktury technicznej w Radomierzu wynosi 2.552,00 zł. W 2011 roku zapłacono kwotę 264,00 zł.

DZIAŁ 751 URZĘDY NACZELNYCH ORGANÓW WŁADZY PAŃSTWOWEJ, KONTROLI I OCHRONY PRAWA

Rozdział 75101 Urzędy naczelnych organów władzy państwowej, kontroli i ochrony prawa

§ 4170 – wynagrodzenia bezosobowe

Na aktualizację i prowadzenie aktualnego rejestru wyborców wydatkowano kwotę 728,00 zł.

Rozdział 75108 – Wybory do Sejmu i Senatu

Na przeprowadzenie wyborów do Sejmu i Senatu wydatkowano kwotę 12.773,00 zł, z tego:

- § 3030 – diety dla obwodowych komisji wyborczych w kwocie 6.540,00 zł,
- § 4110 – składki na ubezpieczenia społeczne w kwocie 177,15 zł,
- § 4120 – składki na Fundusz Pracy w kwocie 30,43 zł,
- § 4170 – wynagrodzenia bezosobowe na obsługę informatyczną wydatkowano kwotę 1.492,42 zł,
- § 4210 – zakup materiałów i wyposażenia (materiału biurowe i paliwo) w kwocie 4.533,00 zł

Rozdział 75109 Wybory do rad gmin

Na przeprowadzenie wyborów na radnego z obwodu Trzcieżno wydatkowano kwotę 3.650,00 zł, z tego:

- § 3030 – diety dla obwodowych komisji wyborczych w kwocie 2.190,00 zł,
- §§ 4170, 4110, 4120 – wynagrodzenia bezosobowe (za sporządzenie list wyborców i obsługę informatyczną), składki na ubezpieczenia społeczne i Fundusz Pracy w kwocie 510,94 zł
- § 4210 – zakup materiałów i wyposażenia - materiałów biurowych i paliwa w kwocie 582,30 zł,
- § 4260 - zużycie energii w kwocie 100,00 zł,
- § 4300 - zakup usług pozostałych - wydrukowanie kart do głosowania w kwocie 86,76 zł.
- § 4370 – opłaty z tytułu zakupu usług telekomunikacyjnych telefonii stacjonarnej w kwocie 80,00 zł,
- § 4410 – delegacje służbowe - na załatwienie spraw związanych z wyborami kierowcy busa wystawiona została delegacja na kwotę 100,00 zł.

DZIAŁ 752 OBRONA NARODOWA

Rozdział 75212 Pozostałe wydatki obronne

§ 4210 – zakup materiałów i wyposażenia

Zakupiono materiały biurowe na realizację zadania zleconego, na które Wojewoda Dolnośląski przekazał kwotę 200,00 zł.

DZIAŁ 754 BEZPIECZEŃSTWO PUBLICZNE I OCHRONA PRZECIWOŻAROWA

Rozdział 75404 Komendy wojewódzkie Policji

§ 3000 – wpłaty jednostek na państwowy fundusz celowy

Na opłacenie patrolu w czasie trwania festynu „Janowianki” w Janowicach Wielkich, realizowanego w ramach funduszu sołectkiego, wydatkowano kwotę 300,00 zł.

Rozdział 75412 Ochotnicze straże pożarne

Omawiany rozdział zawiera wydatki związane z kosztami utrzymania OSP w Janowicach Wielkich, które w 2011 r. wyniosły 48.382,49 zł, z tego:

- § 2820 – dotacja celowa w kwocie 3.594,48 zł jako udział własny w zakupie sprzętu strażackiego, współfinansowanego przez Ministerstwo Spraw Wewnętrznych i Administracji,
- § 3020 – wydatki osobowe nie zaliczone do wynagrodzeń – ekwiwalent pieniężny dla strażaków biorących udział w gaszeniu pożarów w kwocie 11.158,01 zł,
- § 4010, 4170, 4110, 4120 – wynagrodzenia wraz z ich pochodnymi dla kierowcy i gospodarza remizy strażackiej w kwocie 8.782,69 zł,
- § 4210 - zakup materiałów i wyposażenia w kwocie 9.814,77 zł. Zakupiono:
 - paliwo na kwotę 5.396,27 zł,
 - opał na kwotę 2.700,00 zł,
 - akumulatory i części do samochodów na kwotę 1.262,50 zł,
 - nagrody w postaci odtwarzaczy MP3 dla uczestników (dzieci i młodzieży) Powtórnych Eliminacji Turnieju Wiedzy Pożarniczej na kwotę 267,00 zł,
 - tablice PIERWSZA POMOC na kwotę 189,00 zł.
- § 4260 - zakup energii w kwocie 2.552,68 zł,
- § 4280 - badania profilaktyczne i polisa ubezpieczeniowa dla strażaków w łącznej kwocie 3.234,80 zł,
- § 4300 - zakup usług pozostałych w łącznej kwocie 4.567,06 zł;
W ramach tego paragrafu wydatkowano na:
 - kurs kwalifikacyjny pierwszej pomocy dla druhów OSP – 1.500,00 zł,
 - badanie techniczne, serwis i przegląd pojazdów w kwocie 2.587,06 zł,
 - wymianę szyby na kwotę 480,00 zł.
- § 4430 – różne opłaty i składki; za ubezpieczenie samochodów pożarniczych zapłacono kwotę 2.797,00 zł.
- § 4480 – podatek od nieruchomości; na podatek od remizy strażackiej przekazano kwotę 1.881,00 zł.

Rozdział 75414 Obrona cywilna

§ 4210 – zakup materiałów i wyposażenia

Ze względu na likwidację przez Wójta Gminy formacji obronnych nie dokonano wydatków na ten cel.

Rozdział 75421 Zarządzanie kryzysowe

§ 4170 – wynagrodzenia bezosobowe

W ramach zarządzania kryzysowego wypłacono zleceniobiorcy wynagrodzenie w kwocie 10.535,50 zł, który pełni rolę inspektora do spraw zarządzania kryzysowego.

§ 4210 – zakup materiałów i wyposażenia

Zakupiono na łączną kwotę 2.999,92 zł następujące materiały i wyposażenie:

- ładowarki i akumulatory do latarek PELI przeznaczonych do akcji ratowniczych na kwotę 425,93 zł,
- namiot w kwocie 990,00 zł,
- 6 szt. gumowych tłumic teleskopowych i odzież ochronną na kwotę 1.583,99 zł

DZIAŁ 756 DOCHODY OD OSÓB PRAWNYCH, OD OSÓB FIZYCZNYCH I OD JEDNOSTEK NIEPOSIADAJĄCYCH OSOBOWOŚCI PRAWNEJ ORAZ WYDATKI ZWIĄZANE Z ICH POBOREM

Rozdział 75647 Pobór podatków, opłat i niepodatkowych należności budżetowych

Poniesione wydatki w kwocie 17.945,35 zł są związane z windykacją należności budżetowych.

§ 4100 – wynagrodzenia agencyjno – prowizyjne

Na wynagrodzenia agencyjno – prowizyjne dla sołtysów za inkaso podatków i opłat lokalnych przeznaczono kwotę 13.950,00 zł.

§ 4300 – zakup usług pozostałych

Koszty egzekucyjne pobrane przez poborców skarbowych w postępowaniu administracyjnym w 2011 r. ukształtowały się na poziomie 3.395,35 zł. Oprócz tego wniesiono opłatę za wpis hipoteki przymusowej do księgi wieczystej w kwocie 600,00 zł.

DZIAŁ 757 OBSŁUGA DŁUGU PUBLICZNEGO

Rozdział 75702 Obsługa długu publicznego

§ 8110 – odsetki od samorządowych papierów wartościowych lub zaciągniętych przez jednostkę samorządu terytorialnego kredytów i pożyczek

Środki w kwocie 521.951,96 zł przeznaczone zostały na spłatę odsetek od zaciągniętych wcześniej pożyczek i kredytów.

DZIAŁ 758 RÓŻNE ROZLICZENIA

Rozdział 75814 Różne rozliczenia finansowe

§ 2940 Zwrot do budżetu państwa nienależnie pobranej subwencji ogólnej za lata poprzednie

W planie wydatków budżetowych, uchwalonych w dniu 21 stycznia 2011 r. ujęto spłatę zobowiązania w kwocie 166.622,00 zł za rok 2006,. Na początku 2011 r. Minister Finansów zażądał zapłaty dodatkowo kwoty 348.236,00 zł (4 raty x 87.059 zł) tytułem zwrotu nienależnie pobranej subwencji za lata 2007 - 2013. Po analizie możliwości finansowych, w trakcie roku budżetowego zwiększono plan w tym paragrafie o kwotę 148.238,00 zł. Z tych zobowiązań Gmina do końca 2011 r. przekazała kwotę 118.236,00 zł. Łącznie więc spłacono kwotę 284.858,00 zł.

DZIAŁ 801 OŚWIATA I WYCHOWANIE

Wydatki oświatowe poniesione w budżecie gminy w Gminnym Zespole Szkół im. Wandy Rutkiewicz w Janowicach Wielkich wynosiły 2.573.787,41 zł.

Źródłem finansowania tych wydatków były:

– subwencja oświatowa w wysokości	1.940.229,00 zł,
– środki własne z budżetu gminy	329.570,37 zł
– środki unijne	26.990,43 zł,
– dotacja celowa z budżetu państwa	4.763,02 zł.

Dodatkowo z wyodrębnionego rachunku dochodów własnych na potrzeby szkoły i gimnazjum przeznaczono kwotę 207.394,55 zł.

Rozdział 80104 Przedszkola (niepubliczne)

§ 2310 dotacje celowe przekazane gminie na zadania bieżące realizowane na podstawie porozumień (umów) między jednostkami samorządu terytorialnego

W 2011 r. na dotacje dla 7 uczniów zamieszkałych na terenie Gminy Janowice Wielkie, a uczęszczających do przedszkoli niepublicznych na terenie miasta Jelenia Góra wydatkowano kwotę 31.117,65 zł, tj. 100,00 % planu.

Rozdział 80113 Dowożenie uczniów do szkół

W rozdziale tym wydatkowano kwotę 36.671,35 zł, tj. 99,96 % planu, z tego:

- a) § 4210 zakup materiałów i wyposażenia w kwocie 25.228,10 zł, z tego:
 - zakup paliwa do autobusu – 22.663,87 zł,
 - części do autobusu – 2.564,23 zł
- b) § 4300 zakup usług pozostałych na kwotę 7.490,25 zł, z tego:
 - naprawy autobusu – 975,00 zł,
 - przegląd i badanie techniczne autobusu – 769,87 zł,
 - usługi wulkanizacyjne – 143,00 zł,
 - okresowy kurs badania kierowcy w kwocie 1.200,00 zł,
 - dofinansowanie przejazdów do ośrodków szkoleniowych osób niepełnosprawnych – 4.402,38 zł.
- c) § 4430 różne opłaty i składki
Na ubezpieczenie autobusu wydatkowano 2.286,00 zł.
- d) § 4520 – opłaty na rzecz budżetów jednostek samorządu terytorialnego - podatek od środków transportowych – 1.667,00 zł.

DZIAŁ 852 POMOC SPOŁECZNA

Rozdział 85215 Dodatki mieszkaniowe

§ 3110 – świadczenia społeczne

Z budżetu gminy przeznaczono kwotę 103.443,92 zł na wypłatę dodatków mieszkaniowych.

DZIAŁ 854 EDUKACYJNA OPIEKA WYCHOWAWCZA

Rozdział 85415 Pomoc materialna dla uczniów

§ 3240 – stypendia dla uczniów

Na stypendia dla uczniów przekazana została kwota 55.275,52 zł, z tego z dotacji na zadania własne, przekazanej przez Wojewodę Dolnośląskiego, wypłacono uczniom stypendia socjalne w kwocie 44.219,90 zł (80 %). Z budżetu gminy wydatkowano na ten cel kwotę 11.055,62 zł (20 %).

§ 3260 – inne formy pomocy dla uczniów

Sfinansowano uczniom z terenu Janowic Wielkich zakup podręczników w kwocie 3.689,90 zł z tego z dotacji na zadania własne, przekazanej przez Wojewodę

Dolnośląskiego, wypłacono kwotę 2.951,92 zł (80 %). Z budżetu gminy wydatkowano na ten cel kwotę 737,98 zł (20 %).

DZIAŁ 900 GOSPODARKA KOMUNALNA I OCHRONA ŚRODOWISKA

Rozdział 90001 Gospodarka ściekowa i ochrona wód

Na wydatki związane z oczyszczaniem ścieków przeznaczono kwotę 129.562,15 zł, z tego:

§ 4210 – zakup materiałów i wyposażenia

Zakup materiałów i wyposażenia na kwotę 19.254,99 zł obejmuje:

- worki i zapinki – 5.676,42 zł,
- flokulant – 11.171,74 zł,
- części zamienne i eksploatacyjne: wkład filtra powietrza, bateria do umywalki zawór zwrotny, manometr, wąż i paski, itp. – 1.831,78 zł,
- paliwo do agregatu – 150,00 zł,
- środki czystości – 49,22 zł,
- karma i obroża dla psa – 375,83 zł.

§ 4260 - zakup energii 52.036,59 zł,

§ 4300 – zakup usług pozostałych na kwotę 51.678,02 zł, z tego:

- wywóz osadów z oczyszczalni ścieków – 23.813,52 zł,
- przegląd i naprawa 3 szt. dmuchaw – 26.014,50 zł,
- za czyszczenie kanalizacji – 1.850,00 zł,

§ 4360 – zakup usług telekomunikacyjnych telefonii komórkowej

Zakup usług telekomunikacyjnych wyniósł 881,65 zł,

§ 4390 – zakup usług obejmujących wykonanie analiz, ekspertyz i opinii

Na analizę ścieków wydatkowano kwotę 3.771,70 zł.

§ 4430 – różne opłaty i składki

Opłata za wprowadzanie ścieków i odprowadzanie wód opadowych wyniosła 1.939,00 zł.

§ 6050 – wydatki inwestycyjne jednostek budżetowych

Realizację przedsięwzięcia inwestycyjnego p.n.: „Budowa sieci kanalizacji sanitarnej we wsi Komarno, Gmina Janowice Wielkie” rozpoczęto w czerwcu 2010 r. zgodnie z umową nr U/2/341-2/2010 na roboty budowlane z dnia 07.06.2010 r. pomiędzy Gminą Janowice Wielkie a Panem Włodzimierzem Kowalczyk prowadzącym Przedsiębiorstwo Inżynieryjno- Konstrukcyjno- Budowlane „INKOBUD”.

Źródłem finansowania tego przedsięwzięcia inwestycyjnego są środki własne oraz pożyczka i dotacja z Wojewódzkiego Funduszu Ochrony Środowiska.

Na wydatki majątkowe – realizację sieci kanalizacyjnej w Komarnie wydatkowano kwotę 6 924.806,23 zł, z tego:

- roboty budowlane – montażowe w wysokości 6.832.920,69 zł (po pomniejszeniu odliczenia podatku VAT w kwocie 132,00 zł za grudzień 2010 r. 6.832.788,69 zł), które częściowo w kwocie 1.936.800,00 zł zostały zapłacone z pożyczki oraz dotacji w kwocie 1.329.000,00 zł z Wojewódzkiego Funduszu Ochrony Środowiska i Gospodarki Wodnej; Wykonano pełny zakres robót budowlanych na kwotę 8.107.368,48 zł; Wybudowano i przekazano do użytkowania sieć kanalizacji sanitarnej o łącznej długości 15.612,40 mb, w tym PVC fi 200 – 11.906,20 mb, PVC

fi 160 – 3.706,20 mb, 385 szt. studni PVC fi 315, 225 szt. studni fi 1000 i komplet studni pomiarowej ścieków fi 1500.

- opłata za zajęcie pasa drogowego w kwocie 11.979,93 zł,
- mapa i dodatkowy projekt budowlany w kwocie 5.002,00 zł
- opłata przyłączeniowa w kwocie 9.647,93 zł,
- za pełnienie funkcji inspektora nadzoru kwotę 22.893,00 zł.

Oprócz tego odebrano dokumentację techniczną wraz z pozwoleniem na budowę sieci kanalizacji sanitarnej w Janowicach Wielkich na kwotę 52.268,46 zł (po odliczeniu podatku VAT koszt wynosi 42.494,68 zł),

Rozdział 90003 – oczyszczanie miast i wsi

§ 4300 – zakup usług pozostałych

Za świadczenie usługi weterynaryjne i opieki nad bezdomnymi zwierzętami gmina wydatkowała kwotę 12.922,30 zł.

Rozdział 90015 - oświetlenie ulic, placów i dróg

§ 4260 – zużycie energii elektrycznej

Na oświetlenie uliczne gminy wydatkowano kwotę 94.208,55 zł.

§ 4300 – zakup usług pozostałych

Za wykonywanie usług konserwacji urządzeń oświetleniowych gmina została obciążona kwotą 30.302,38 zł.

DZIAŁ 921 KULTURA I OCHRONA DZIEDZICTWA NARODOWEGO

Rozdział 92109 Domy i ośrodki kultury, świetlice i kluby

W 2011 r. poniesiono wydatki bieżące w kwocie 9.422,68 zł na koszty utrzymania świetlicy w Janowicach Wielkich, Radomierzu i Komarnie, tj. na:

§ 4170 – wynagrodzenia bezosobowe

Na wynagrodzenie opiekuna świetlicy w Komarnie wydatkowano kwotę 3.250,00 zł.

Wydatkowana kwota 908,00 zł związana jest z opracowaniem choreografii dla zespołów ludowych „RUDOWIANIE” i „RÓŻANKI”

§ 4210 - zakup materiałów i wyposażenia

Na utrzymanie świetlic zakupiono:

- środki czystości w kwocie 252,23 zł,
- materiały dekoracyjne i artykuły do prowadzenia zajęć z dziećmi w kwocie 854,25 zł.

Ponadto do świetlicy w Janowicach Wielkich zakupiono księgę pamiątkową za kwotę 50,20 zł.

§ 4260 – zużycie energii

Koszt zużycia energii elektrycznej w świetlicach wyniósł 2.392,92 zł.

§ 4300 – zakup usług pozostałych

Celem realizacji wniosku na zadanie p.n.: „ Przebudowa klubu wiejskiego w Trzciesku wraz z dobudową klatki schodowej oraz wykonanie instalacji gazowej wraz z nadziemnym zbiornikiem” należało zlecić usługi kserograficzne map i dokumentów technicznych kwocie 234,80 zł i wnieść opłatę za wyciąg z księgi wieczystej nieruchomości w kwocie 30,00 zł. Dopłata do wynajmu autobusu z Janowic Wielkich do Myśliborza na warsztaty przyrodnicze dla 28 dzieci ze świetlicy wiejskiej RUDAWY na kwotę 100,00 zł.

§ 4350 – zakup usług internetowych

Na zakup usług internetowych wydatkowano kwotę 1.380,28 zł.

Rozdział 92116 Biblioteki

Gminnej Bibliotece Publicznej w Janowicach Wielkich przekazano dotację podmiotową w kwocie 202.000,00 zł . Szczegółowe wykonanie planu finansowego Gminnej Biblioteki Publicznej przedstawia załącznik nr 15.

Rozdział 92120 Ochrona zabytków i opieka nad zabytkami

§ 2720 dotacja

Przekazano z budżetu gminy dotację na wymianę rynien zabytkowego kościoła w Komarnie w kwocie 5.000,00 zł.

§§ 6050,6057, 6059 – wydatki inwestycyjne jednostek budżetowych

W czerwcu 2010 r. rozpoczęto realizację przedsięwzięcia inwestycyjnego p.n.: „Przebudowa średniowiecznej wieży w Radomierzu dla potrzeb turystyki- jako wieża widokowa z dobudowa obiektu przeznaczonego na informację turystyczną mającą obsługiwać wieżę widokową” dla projektu „ZOBACZYĆ KRAJOBRAZ- DOTKNAĆ PRZESZŁOŚĆ” - wykorzystanie potencjału kultury i dziedzictwa przeszłości na terenie Subregionu Karkonosze i Góry Izerskie. Źródłem finansowania tej inwestycji są środki własne i środki z budżetu Unii Europejskiej w ramach Umowy o dofinansowanie projektu „ZOBACZYĆ KRAJOBRAZ- DOTKNAĆ PRZESZŁOŚĆ” - wykorzystanie potencjału kultury i dziedzictwa przeszłości na terenie Subregionu Karkonosze i Góry Izerskie, nr UDA/RPDS.06.04.00-02-049/09-00 w ramach Priorytetu nr 6 „Wykorzystanie i promocja potencjału turystycznego i kulturowego Dolnego Śląska (Turystyka i Kultura), Działania nr 6.4 „Turystyka kulturowa” Regionalnego Programu Operacyjnego dla Województwa Dolnośląskiego na latach 2007-2013. Zgodnie z zawartą umową z dnia 25.01.2010 r. Liderem tego przedsięwzięcia jest Miasto Świeradów Zdrój.

Na podstawie umowy nr U/6/2010 na wykonanie robót budowlanych z dnia 29.06.2010 r. z firmą BUDOBRATEX Sp. z o. o w Legnicy w 2011 r. wydatkowano na roboty budowlane kwotę 1.028.718,01 zł i na nadzór inżyniera kontraktu 24.266,68 zł. Oprócz tego poniesiono wydatki w łącznej kwocie 42.367,24 zł na:

- nadzór archeologiczny w kwocie 10.800,00 zł,
- przyłącza energetyczne w kwocie 3.468,25 zł
- projekt budowlany w kwocie 1.230,00 zł,
- ogrodzenie na kwotę 26.868,99 zł (koszt niekwalifikowany).

Inwestycja ta posiada warunkowe pozwolenie na użytkowanie do końca kwietnia 2012 r. Wykonano następujące obiekty:

- remont i przystosowanie wieży do potrzeb wieży widokowej,
- dobudowano budynek informacji turystycznej,
- naprawiono i wykonano remont muru ogrodzeniowego, dojazdu utwardzonego,
- wykonano oświetlenie terenu i wieży,
- wykonano bezodpływowy zbiornik ścieków, przyłącze wodociągowe,
- wykonano przyłącze elektryczne,
- przesunięto ogrodzenia od strony drogi krajowej i wykonano w nim bramę wjazdową.

Rozdział 92195 Pozostała działalność

W ramach funduszy sołeckich poniesiono wydatki na:

§ 4170 – wynagrodzenia bezosobowe

Wypłacono instruktorom za opracowanie repertuaru i choreografię chóru „Rudawianie” wynagrodzenie w wysokości 5.114,00 zł i dla opiekuna świetlicy w Trzcińsku w kwocie 1.497,07 zł.

Wydatek ten w kwocie 5.497,07 zł pokrywa się z kwotą zadania uchwalonego przez Radę Sołectwa i przyjętego przez Wójta Gminy do projektu budżetu gminy.

§ 4210 - zakup materiałów i wyposażenia

Na zakup obuwia dla członków chóru „RUDOWIANIE” wydatkowano kwotę 504,00 zł. W świetlicy w Janowicach Wielkich dokonano remontu instalacji – wymieniono grzejnik i zakupiono zestaw termostatyczny na kwotę 568,68 zł. Zakupiono aparat fotograficzny na kwotę 508,80 zł. Wyposażono świetlice w materiały na kwotę 979,64 zł.

Wydatek ten w kwocie 1.548,32 zł pokrywa się z kwotą zadania uchwalonego przez Radę Sołectwa i przyjętego przez Wójta Gminy do projektu budżetu gminy.

4300 – zakup usług pozostałych

Zainstalowano w świetlicy w Janowicach Wielkich monitoring na kwotę 1.647,00 zł.

Dla potrzeb realizacji imprezy „JANOWIANKI” zapłacono za: wynajem TOI – TOI w kwocie 342,30 zł, zapewnienie bezpieczeństwa w kwocie 787,20 zł, opłatę licencji ZAIKS w kwocie 369,00 zł.

Zrealizowano na kwotę 1.094,60 zł wniosek na konkurs dla działania „Odnowa dolnośląskiej wsi” w ramach Programu Rozwoju Obszarów Wiejskich na lata 2007-2013 na realizację projektu p.n.: „ Wymiana stolarki okiennej, drzwiowej i zakup wyposażenia dla świetlicy w Komarnie”. Kwota wydatków w tym paragrafie pokrywa się w całości z kwotą zadania uchwalonego przez Radę Sołectwa i przyjętego przez Wójta Gminy do projektu budżetu gminy.

DZIAŁ 925 OGRODY BOTANICZNE I ZOOLOGICZNE ORAZ NATURALNE OBSZARY I OBIEKTY CHRONIONEJ PRZYRODY

Rozdział 92503 Rezerwaty i pomniki przyrody

§ 4300 – zakup usług pozostałych

Zapłacono fakturę w kwocie 6.000,00 zł za wykonanie zadania zleconego - wykonanie prac pielęgnacyjnych w alei jarząbu szwedzkiego.

DZIAŁ 926 KULTURA FIZYCZNA I SPORT

Rozdział 92605 Zadania w zakresie kultury fizycznej i sportu

§ 2820 Dotacja celowa z budżetu na finansowanie lub dofinansowanie zadań zleconych do realizacji stowarzyszeniom

Udzielono i wykorzystano dotacje celowe kwocie 49.754,28 zł:

- dla Gminnego Ludowego Klubu Sportowego RUDAWY w Janowicach Wielkich w kwocie 35.000,00 zł,
- dla Uczniowskiego Klubu Sportowego w kwocie 14.754,28 zł

Rozdział 92695 Pozostałe działalność

§ 4210 - zakup materiałów i wyposażenia

Na utrzymanie sportowego boiska wielofunkcyjnego ORLIK 2012 w Janowicach Wielkich zakupiono środki czystości w kwocie 102,20 zł. Dokupiono też piłki, siatkę, apteczkę i wieszak, wiadro na łączną kwotę 1.245,29 zł. Zakupiono puchar na kwotę 289,30 zł. W ramach funduszu sołectwa Trzczańsko zakupiono trawę na kwotę 467,86 zł, wykonano elementy ogrodzenia boiska na kwotę 992,83 zł i siatkę na bramki na kwotę 395,00 zł.

4260 – zakup energii

Koszty zużycia energii elektrycznej na boisku ORLIK 2012 wyniosły w 2011 r. 6.779,48 zł.

§ 4300 – zakup usług pozostałych

Na zorganizowanie nagród, wręczanych przez animatora boiska ORLIK 2012, w czasie trwania turniejów sportowych wydatkowano kwotę 1.431,43 zł.

Ponadto na zagospodarowanie terenu (prace ziemne i rekultywacja terenu) w Trzciesku wykonane w ramach wydatków z funduszu sołeckiego przeznaczono kwotę 4.624,80 zł.

III. GOSPODARKA POZABUDŻETOWA

Jednostką nadzorowaną przez Wójta Gminy Janowice Wielkie jest Gminny Ośrodek Zdrowia. Wielkość przychodów i kosztów osiągniętych w 2011 r. określona została w załączniku nr 16.