

UCHWAŁA NR XXIII/166/2013
RADY GMINY JANOWICE WIELKIE

z dnia 21 marca 2013 roku

w sprawie : uzupełnienia >>Aktualizacji „Programu Ochrony Środowiska dla gminy Janowice Wielkie na lata 2012 – 2015 z perspektywą do roku 2019”<< o erratę

Na podstawie art. 18 ust. 2 pkt. 15 ustawy z dnia 8 marca 1990 r. o samorządzie gminnym (tekst jednolity: Dz. U. z 2001 r. Nr 142, poz. 1591 ze zm.) oraz art. 17 ust. 1 i art. 18 ust. 1 ustawy z dnia 27 kwietnia 2001 r. Prawo ochrony środowiska (tekst jednolity: Dz. U. z 2008 r. Nr 25, poz. 150 ze zm.)

RADA GMINY JANOWICE WIELKIE

uchwala, co następuje:

§ 1

Przyjmuje się erratę do >>Aktualizacji „Programu Ochrony Środowiska dla gminy Janowice Wielkie na lata 2012 – 2015 z perspektywą do roku 2019”<< w brzmieniu określonym w załączniku nr 1 do niniejszej uchwały.

§ 2

Przyjmuje się erratę >>Prognozy oddziaływania na środowisko >>Aktualizacji „Programu Ochrony Środowiska dla Gminy Janowice Wielkie na lata 2012 – 2015 z perspektywą do roku 2019”<< stanowiącą załącznik nr 2 do niniejszej uchwały.

§ 3

Errata stanowiąca załącznik nr 1 staje się integralną częścią >>Aktualizacji „Programu Ochrony Środowiska dla gminy Janowice Wielkie na lata 2012 – 2015 z perspektywą do roku 2019”<<.

§ 4

Errata stanowiąca załącznik nr 2 staje się integralną częścią >>Prognozy oddziaływania na środowisko >>Aktualizacji „Programu Ochrony Środowiska dla Gminy Janowice Wielkie na lata 2012 – 2015 z perspektywą do roku 2019”<<.

§ 5

Wykonanie uchwały powierza się Wójtowi Gminy Janowice Wielkie.

§ 5

Uchwała wchodzi w życie z dniem podjęcia.

UZASADNIENIE

Na podstawie art. 18 ust. 2 pkt 15 ustawy z dnia 8 marca 1990 roku o samorządzie gminnym do wyłącznej kompetencji rady gminy należy stanowanie w sprawach zastrzeżonych ustawami do jej kompetencji. Zgodnie z art. 17 ust. 1 ustawy z dnia 27 kwietnia 2001 r. Prawo ochrony środowiska i ustawy o odpadach (tekst jednolity: Dz. U. z 2008 r. Nr 25, poz. 150 ze zm.), organ wykonawczy gminy, w celu realizacji polityki ekologicznej państwa, sporządza gminne programy ochrony środowiska. Wedle art. 18 ust. 1 ww. ustawy program uchwała rada gminy.

Program ten musi być zaktualizowany, w związku z powyższym została opracowana aktualizacja Programu Ochrony Środowiska dla gminy Janowice Wielkie na 2012 – 2015 z perspektywą do roku 2019.

W treści stanowiącej załączniki do uchwały nr XIX/128/2012 Rady Gminy Janowice Wielkie z dnia 27 września 2012 roku w sprawie aktualizacji „Programu ochrony środowiska dla Gminy Janowice Wielkie na lata 2012-2015 z perspektywą do roku 2019” znalazły się błędy, które winny zostać usunięte, co możliwe jest poprzez wprowadzenie przedmiotowej erraty, stąd potrzeba zatwierdzenia niniejszej uchwały. W załącznikach do uchwały uzupełniono podstawy prawne, dodano informację dotyczącą nowego systemu gospodarki odpadami, określono specyfikację dla ochrony siedlisk obszaru Natura 2000, zaktualizowano kwestię poszukiwania złóż rud polimetalicznych, dane o pogłowie zwierząt gospodarskich wg GUS oraz wykaz aktualnych pomników przyrody, wykreślono nieaktualne dane o firmie obsługującej wywóz pad łych zwierząt, wprowadzono do treści nazwy dla rezerwatów przyrody.

Biorąc pod uwagę powyższe, jest zasadne podjęcie niniejszej uchwały.

**Errata do Aktualizacji Programu Ochrony Środowiska dla gminy Janowice Wielkie
na lata 2012 – 2015 z perspektywą do roku 2019**

1. Na str. 5 w punkcie 1.2 było:

USTAWA z dnia 13 września 1996 r. o *utrzymaniu czystości i porządku w gminach* – Dz. U. z 2012 r. Nr 0 poz. 391 ze zm.,

powinno być:

USTAWA z dnia 13 września 1996 r. o *utrzymaniu czystości i porządku w gminach* – Dz. U. z 2012 r. poz. 391 ze zm.

było:

USTAWA z dnia 1 lipca 2011 r. o *zmianie ustawy o utrzymaniu czystości i porządku w gminach oraz niektórych innych ustaw* – Dz. U. z 2011 r. Nr 152 poz. 897

powinno być:

USTAWA z dnia 1 lipca 2011 r. o *zmianie ustawy o utrzymaniu czystości i porządku w gminach oraz niektórych innych ustaw* – Dz. U. z 2011 r. Nr 152 poz. 897 ze zm.

było:

USTAWA z dnia 18 lipca 2001 r. *Prawo wodne* – Dz. U. z 2012 r. Nr 0 poz. 145,

powinno być:

USTAWA z dnia 18 lipca 2001 r. *Prawo wodne* – Dz. U. z 2012 r., poz. 145 ze zm.,

było:

USTAWA z dnia 4 lutego 1994 r. *Prawo geologiczne i górnicze* – Dz. U. z 2011 r. Nr 163 poz. 981,

powinno być:

USTAWA z dnia 9 czerwca 2011 r. *Prawo geologiczne i górnicze* – Dz. U. z 2011 r. Nr 163 poz. 981 ze zm.,

było:

USTAWA z dnia 27 kwietnia 2001 r. o *odpadach* Dz. U. z 2010 r. Nr 185 poz. 1243 ze zm.,

powinno być:

USTAWA z dnia 14 grudnia 2012 r. o *odpadach* Dz. U. z 2013 r. poz. 21,

było:

USTAWA z dnia 11 maja 2001 r. o *obowiązках przedsiębiorców z zakresie gospodarowania niektórymi odpadami oraz o opłacie produktowej i depozytowej* – Dz. U. z 2007 r. Nr 90, poz. 607,

powinno być:

USTAWA z dnia 11 maja 2001 r. o *obowiązках przedsiębiorców z zakresie gospodarowania niektórymi odpadami oraz o opłacie produktowej i depozytowej* – Dz. U. z 2007 r. Nr 90, poz. 607 ze zm.,

było:

USTAWA z dnia 7 lipca 1994 r. – *Prawo budowlane* – Dz. U. z 2010 r. Nr 234 poz. 1623,

powinno być:

USTAWA z dnia 7 lipca 1994 r. – *Prawo budowlane* – Dz. U. z 2010 r. Nr 234 poz. 1623 ze zm.,

było:

USTAWA z dnia 10 lipca 2007 r. o *nawozach i nawożeniu* – Dz. U. z 2007 r. Nr 147 poz 1033,

powinno być:

USTAWA z dnia 10 lipca 2007 r. o *nawozach i nawożeniu* – Dz. U. z 2007 r. Nr 147 poz 1033 ze zm.,

było:

USTAWA z dnia 27 marca 2003 r. o *planowaniu i zagospodarowaniu przestrzennym* – Dz. U. z 2003 r. Nr 80 poz. 717 ze zm.,

powinno być:

USTAWA z dnia 27 marca 2003 r. o *planowaniu i zagospodarowaniu przestrzennym* – Dz. U. z 2012 r., poz. 647,

Na str. 41 w punkcie 5.3.5 było:

W związku z obowiązującą od 1 stycznia 2012 r. nowelizacją *ustawy o utrzymaniu czystości i porządku w gminach* (Dz. U. z 2011 r. Nr 152 poz. 897 ze zm.) oraz aktualizacją wojewódzkiego planu gospodarki odpadami w gminach zmieniają się zasady funkcjonowania systemu gospodarowania odpadami komunalnymi.

powinno być:

W związku z obowiązującą od 1 stycznia 2012 r. nowelizacją *ustawy o utrzymaniu czystości i porządku w gminach* (Dz. U. z 2012 r., poz. 391 ze zm.) oraz aktualizacją wojewódzkiego planu gospodarki odpadami w gminach zmieniają się zasady funkcjonowania systemu gospodarowania odpadami komunalnymi.

Na str. 56 - 57 w punkcie 5.6.1 było:

Dla poszczególnych terenów podano dopuszczalny równoważny poziom hałasu w porze dziennej (6:00 – 22:00) i nocnej (22:00 – 6:00) oraz dopuszczalne wartości wskaźników długookresowych dla poszczególnych rodzajów źródeł hałasu i przedziałów czasowych (tabela 6). Dla hałasów drogowych i kolejowych dopuszczalne wartości poziomów hałasu wynoszą w porze dziennej – w zależności od funkcji terenu – od 50 do 65 dB, w porze nocnej 45 – 55 dB. Wartości te są wymagane zarówno w przypadku wskaźników oceny hałasu stosowanych w polityce długookresowej, jak i w odniesieniu do jednej doby.

powinno być:

Dla poszczególnych terenów podano dopuszczalny równoważny poziom hałasu w porze dziennej (6:00 – 22:00) i nocnej (22:00 – 6:00) oraz dopuszczalne wartości wskaźników długookresowych dla poszczególnych rodzajów źródeł hałasu i przedziałów czasowych (tabela 24). Dla hałasów drogowych i kolejowych dopuszczalne wartości poziomów hałasu wynoszą w porze dziennej – w zależności od funkcji terenu – od 50 do 68 dB, w porze nocnej 45 – 60 dB. Wartości te są wymagane zarówno w przypadku wskaźników oceny hałasu stosowanych w polityce długookresowej, jak i w odniesieniu do jednej doby.

było: Tab.24:

Tab. 24. Dopuszczalne poziomy hałasu w środowisku

Lp.	Rodzaj terenu	Drogi lub linie kolejowe ¹⁾		Pozostałe objekty i działalność będąca źródłem hałasu	
		L _{Aeq D} przedział czasu odniesienia równy 16 godzinom	L _{Aeq N} przedział czasu odniesienia równy 8 godzinom	L _{Aeq D} przedział czasu odniesienia równy 8 godzinom dnia kolejno po sobie następującym	L _{Aeq N} przedział czasu odniesienia równy 1 godzinie nocy
1.	a. Strefa ochronna „A” uzdrowiska, b. tereny szpitali poza miastem	50	45	45	40
2.	a. tereny zabudowy mieszkaniowej jednorodzinnej b. tereny zabudowy związanej ze stałym lub czasowym pobytem dzieci i młodzieży ²⁾ c. tereny domów opieki społecznej d. tereny szpitali w miastach	55	50	50	40
3.	a. tereny zabudowy mieszkaniowej wielorodzinnej i zamieszkania zbiorowego b. tereny zabudowy zagrodowej c. tereny rekreacyjno- wypoczynkowe ²⁾ d. tereny mieszkaniowo- usługowe	60	50	55	4
4.	tereny w strefie śródmiejskiej miast powyżej 100 tys. mieszkańców ³⁾	65	55	55	45

¹⁾ - wartości określone dla dróg i linii kolejowych stosuje się także dla torowisk tramwajowych poza pasem drogowym i kolei liniowych,

²⁾ - w przypadku niewykorzystywania tych terenów, zgodnie z ich funkcją, w porze nocy, nie obowiązuje na nich dopuszczalny poziom hałasu w porze nocy,

³⁾ - strefa śródmiejska miast powyżej 100 tys. mieszkańców to teren zwartej zabudowy mieszkaniowej z koncentracją obiektów administracyjnych, handlowych i usługowych. W przypadku miast, w których występują dzielnice o liczbie mieszkańców pow. 100 tys., można wyznaczyć w tych dzielnicach strefę śródmiejską, jeżeli charakteryzuje się ona zwartą zabudową mieszkaniową z koncentracją obiektów administracyjnych, handlowych i usługowych

Źródło: Rozporządzenie Ministra Środowiska z dnia 14 czerwca 2007 roku w sprawie dopuszczalnych poziomów hałasu w środowisku (Dz. U. z 2007 r. Nr 120 poz.826)

Powinno być: Tab. 24:

Tab. 24. Dopuszczalne poziomy hałasu w środowisku

Lp.	Rodzaj terenu	Dopuszczalny poziom hałasu w [dB]			
		Drogi lub linie kolejowe ¹		Pozostałe objekty i działalność będąca źródłem hałasu	
		L _{Aeq D} przedział czasu odniesienia równy 16 godzinom	L _{Aeq N} przedział czasu odniesienia równy 8 godzinom	L _{Aeq D} przedział czasu odniesienia równy 8 najmniej korzystnym godzinom dnia kolejno po sobie następującym	L _{Aeq N} przedział czasu odniesienia równy 1 najmniej korzystnej godzinie nocy
1.	a. Strefa ochronna „A” uzdrowiska, b. tereny szpitali poza miastem	50	45	45	40
2.	a. tereny zabudowy mieszkaniowej jednorodzinnej b. tereny zabudowy związanej ze stałym lub czasowym pobytem dzieci i młodzieży ²⁾ c. tereny domów opieki społecznej d. tereny szpitali w miastach	61	56	50	40
3.	a. tereny zabudowy mieszkaniowej wielorodzinnej i zamieszkania zbiorowego b. tereny zabudowy zagrodowej c. tereny rekreacyjno- wypoczynkowe ²⁾ d. tereny mieszkaniowo- usługowe	65	56	55	45
4.	tereny w strefie śródmiejskiej miast powyżej 100 tys. mieszkańców ³⁾	68	60	55	45

1- wartości określone dla dróg i linii kolejowych stosuje się także dla torowisk tramwajowych poza pasem drogowym i kolei liniowych,

2- w przypadku niewykorzystywania tych terenów, zgodnie z ich funkcją, w porze nocy, nie obowiązuje na nich dopuszczalny poziom hałasu w porze nocy,

3- strefa śródmiejska miast powyżej 100 tys. mieszkańców to teren zwartej zabudowy mieszkaniowej z koncentracją obiektów administracyjnych, handlowych i usługowych. W przypadku miast, w których występują dzielnice o liczbie mieszkańców pow. 100 tys., można wyznaczyć w tych dzielnicach strefę śródmiejską, jeżeli charakteryzuje się ona zwartą zabudową mieszkaniową z koncentracją obiektów administracyjnych, handlowych i usługowych.

Źródło: Rozporządzenie Ministra Środowiska z dnia 14 czerwca 2007 r. w sprawie dopuszczalnych poziomów hałasu w środowisku Rozporządzenie Ministra Środowiska z dnia 8 października 2012 r. zmieniające rozporządzenie w sprawie dopuszczalnych poziomów hałasu w środowisku

Na str. 64 w punkcie 5.7.2 było:

Operatorzy stacji bazowych telefonii komórkowej, na podstawie Rozporządzenia Ministra Środowiska z dnia 30 października 2003r. w sprawie dopuszczalnych poziomów pól elektromagnetycznych w środowisku oraz sposobów sprawdzania dotrzymania tych poziomów (Dz. U. z 2003 r. Nr 192 poz. 1883 ze zm.), zostali zobowiązani do dotrzymania poziomów pól elektromagnetycznych poniżej dopuszczalnych lub co najmniej na tych poziomach oraz zmniejszenie poziomów pól elektromagnetycznych co najmniej do dopuszczalnych, gdy poziomy te nie są dotrzymane (tabela 13).

powinno być:

Operatorzy stacji bazowych telefonii komórkowej, na podstawie Rozporządzenia Ministra Środowiska z dnia 30 października 2003r. w sprawie dopuszczalnych poziomów pól elektromagnetycznych w środowisku oraz sposobów sprawdzania dotrzymania tych poziomów (Dz. U. z 2003 r. Nr 192 poz. 1883), zostali zobowiązani do dotrzymania poziomów pól elektromagnetycznych poniżej dopuszczalnych lub co najmniej na tych poziomach oraz zmniejszenie poziomów pól elektromagnetycznych co najmniej do dopuszczalnych, gdy poziomy te nie są dotrzymane (tabela 30).

Na str. 64 pod tabel nr 30 było:

Źródło: Dz. U. z 2003 r Nr 192 poz. 1883 ze zm., gdzie 1kHz = 1 000 Hz, 1 MHz = 1 000 000 kHz, 1 GHz = 1 000 000 000 Hz, f – częstotliwość wyrażona w jednostkach podanych w kolumnie pierwszej.

powinno być:

Źródło: Dz. U. z 2003 r Nr 192 poz. 1883, gdzie 1kHz = 1 000 Hz, 1 MHz = 1 000 000 kHz, 1 GHz = 1 000 000 000 Hz, f – częstotliwość wyrażona w jednostkach podanych w kolumnie pierwszej.

Na str. 94 w punkcie 7.2.5. było:

Zasady i tryb współpracy podmiotu publicznego i partnera prywatnego w ramach partnerstwa publiczno - prywatnego (PPP) reguluje ustawa o partnerstwie publiczno - prywatnym z dnia 19 grudnia 2009 roku (Dz. U. z 2009 r. Nr 19 poz. 100).

powinno być:

Zasady i tryb współpracy podmiotu publicznego i partnera prywatnego w ramach partnerstwa publiczno - prywatnego (PPP) reguluje ustawa o partnerstwie publiczno - prywatnym z dnia 19 grudnia 2008 roku (Dz. U. z 2009 r. Nr 19 poz. 100 ze zm.).

2. W punkcie 5.2.4. na str. 38 jako ostatni akapit powinny być uwzględnione następujące informacje:

Z uwagi na obawy mieszkańców gminy związane z planowanymi poszukiwaniami złóż rud polimetalicznych w rejonie Miedzianki, Wójt Gminy Janowice Wielkie wystąpił z pismem do RDOŚ we Wrocławiu, dotyczącym ustalenia potencjalnej szkodliwości planowanego poszukiwań przedsięwzięcia. W odpowiedzi KGHM Miedź Polska S.A. stwierdził, że poszukiwane będą tylko złoża polimetaliczne - miedzi i srebra a nie uran, na którego wydobywanie nie posiada tytułu prawnego. Zapewniono również, że planowane prace nie naruszą struktury istniejących hałd poeksploatacyjnych i nie uruchomią mineralizacji uranowej. Wszystkie odpady powstałe w wyniku wiercenia zostaną wywiezione na specjalne składowiska, a uzyskane rdzenie trafią do magazynów KGHM. Inwestor stwierdził także, iż teren po 750-letniej niekontrolowanej działalności górniczej nie został zinwentaryzowany i stanowi zagrożenie dla mieszkańców i środowiska a prace KGHM pomogą w jego poznaniu. Planowane poszukiwania rud mają być prowadzone do efektywnej głębokości ok. 1000 m od powierzchni terenu, istnieje więc możliwość odkrycia złóż głębokich. Inwestor twierdzi, że nawet przy budowie podziemnej kopalni, walory krajobrazowe gminy Janowice Wielkie zostaną zachowane. Ponadto na etapie projektowania tego typu przedsięwzięć planuje się zakończenie działalności górniczej, rekultywację terenu i gromadzi na ten cel środki finansowe.

Istnieje jednak ryzyko, że podczas prac mogą zostać zanieczyszczone cieki wodne, z których zasilane jest gminne ujęcie wody. KGHM ma nadzieję, że gminne ujęcie wody nie ma kontaktu hydraulicznego z odciekami wodnymi lęgującymi hałdy po historycznej eksploatacji górniczej.¹ Po uzyskaniu przez KGHM decyzji o środowiskowych uwarunkowaniach, odwierty mogłyby odbyć się najwcześniej w latach 2013 – 2014.²

3. W punkcie 5.3.2. na stronie 41 jako ostatni akapit powinny być uwzględnione następujące informacje:

W dniu 1 lipca 2011 r. została uchwalona ustawa o zmianie ustawy o utrzymaniu czystości i porządku w gminach oraz niektórych innych ustaw (Dz. U. z 2011 r., nr 152, poz. 897), która zmienia dotychczasowy system gospodarowania odpadami komunalnymi. Nowy system zakłada, że samorząd, który jest odpowiedzialny za wszystko to, co służy lokalnej społeczności, powinien być również odpowiedzialny za odebranie i właściwe zagospodarowanie odpadów. W nowym systemie gospodarki odpadami komunalnymi gmina będzie miała wpływ na każdy z jego elementów i dzięki temu będzie mogła kształtować sposób gospodarowania odpadami komunalnymi na swoim terenie. Jednak najpierw każda gmina będzie zobowiązana zorganizować system gospodarki odpadami komunalnymi, zgodnie z zapisami ustawy oraz z uwarunkowaniami miejscowymi. Wszystkie elementy nowego systemu związanego z przejściem przez gminę obowiązków w zakresie odbioru i wywozu odpadów stałych powinny zostać wprowadzone najpóźniej do dnia 1 lipca 2013 r. Ustawa daje również możliwość przeniesienia zadań do realizacji w tym zakresie na związki międzygminne, jeżeli statut związku zawiera odpowiednie zapisy.

Dyrektywy Rady 1999/31/WE z dnia 26 kwietnia 1999 r. w sprawie składowania odpadów nałożyła na kraje członkowskie konieczność osiągnięcia poziomu ograniczenia składowania masy odpadów komunalnych ulegających biodegradacji. Dla Polski od wyznaczonych terminów została wprowadzona

1 www.janowicewielkie.pl

2 Protokół Nr XV /2012 XV sesji Rady Gminy w Janowicach Wielkich z dnia 2 lutego 2012 roku

4-letnia derogacja, wobec powyższego samorząd gminny jest obowiązany ograniczyć masę odpadów komunalnych ulegających biodegradacji przekazywanych do składowania:

- ▲ **do dnia 16 lipca 2013 r.** – do **nie więcej niż 50%** wagowo całkowitej masy odpadów komunalnych ulegających biodegradacji przekazywanych do składowania,
- ▲ **do dnia 16 lipca 2020 r.** – do **nie więcej niż 35%** wagowo całkowitej masy odpadów komunalnych ulegających biodegradacji przekazywanych do składowania w stosunku do masy tych odpadów wytworzonych w 1995 r.

Poziomy na kolejne lata i sposób ich obliczania określono w Rozporządzeniu Ministra Środowiska z dnia 25 maja 2012 r. w sprawie poziomów ograniczenia masy odpadów komunalnych ulegających biodegradacji przekazywanych do składowania oraz sposobu obliczania poziomu ograniczania masy tych odpadów (Dz.U. z 2012 r., poz. 676).

Tab. 17.1. Poziomy ograniczenia masy odpadów komunalnych ulegających biodegradacji przekazywanych do składowania w stosunku do masy tych odpadów wytworzonych w 1995 r.

Rok	2012	16 lipca 2013	2014	2015	2016	2017	2018	2019	16 lipca 2020
Dopuszczalny poziom masy odpadów komunalnych ulegających biodegradacji przekazywanych do składowania w stosunku do masy tych odpadów wytworzonych w 1995 r. [%]	75	50	50	50	45	45	40	40	35

Źródło: Rozporządzenie Ministra Środowiska z dnia 25 maja 2012 r. w sprawie poziomów ograniczenia masy odpadów komunalnych ulegających biodegradacji przekazywanych do składowania oraz sposobu obliczania poziomu ograniczania masy tych odpadów (Dz.U. z 2012 r., poz. 676).

Gminy są zobligowane również do zwiększenia poziomu przygotowania ponownego użycia i recyklingu surowców wtórnych. Poziomy na kolejne lata i sposób ich obliczania określono w Rozporządzeniu Ministra Środowiska z dnia 29 maja 2012 r. w sprawie poziomów recyklingu, przygotowania do ponownego użycia odzysku innymi metodami niektórych frakcji odpadów komunalnych (Dz. U.z 2012 r., poz. 645)."

Tab. 17.2. Poziomy recyklingu i przygotowania do ponownego użycia papieru, metalu, tworzyw sztucznych i szkła

	Poziom recyklingu i przygotowania do ponownego użycia [%]								
	2012 r.	2013 r.	2014 r.	2015 r.	2016 r.	2017 r.	2018 r.	2019 r.	2020 r.
Papier, metal, tworzywa sztuczne, szkło*	10	12	14	16	18	20	30	40	50

*Poziomy są liczone łącznie dla wszystkich podanych frakcji odpadów komunalnych.

Źródło: Rozporządzeniu Ministra Środowiska z dnia 29 maja 2012 r. w sprawie poziomów recyklingu, przygotowania do ponownego użycia i odzysku innymi metodami niektórych frakcji odpadów komunalnych (Dz. U.z 2012 r., poz. 645)

Tab. 17.3. Poziomy recyklingu i przygotowania do ponownego użycia innych niż niebezpieczne odpadów budowlanych i rozbiórkowych

	Poziom recyklingu, przygotowania do ponownego użycia i odzysku innymi metodami [%]								
	2012 r.	2013 r.	2014 r.	2015 r.	2016 r.	2017 r.	2018 r.	2019 r.	2020 r.
Inne niż niebezpieczne odpady budowlane i rozbiórkowe	30	36	38	40	42	45	50	60	70

Źródło: Rozporządzeniu Ministra Środowiska z dnia 29 maja 2012 r. w sprawie poziomów recyklingu, przygotowania do ponownego użycia i odzysku innymi metodami niektórych frakcji odpadów komunalnych (Dz. U.z 2012 r., poz. 645)

Na str. 100 streszczenia Programu w opisie dotyczącym gospodarki odpadami po zdaniu: "Na terenie gminy mogą pojawiać się nielegalne wysypiska śmieci stanowiące źródło zanieczyszczeń gruntów i wód podziemnych." powinna znajdować się następująca informacja:

W związku z nowelizacją ustawy o utrzymaniu czystości i porządku w gminach do dnia 1 lipca 2013 r. gmina ma przejąć obowiązki w zakresie odbioru i wywozu odpadów stałych.

4. Na str. 44 w punkcie 5.4.1.1. w opisie **Specjalnego obszaru ochrony siedlisk Natura 2000 „Góry i Pogórze Kaczawskie” PLH020037** po zdaniu: "Obszar obejmuje wschodnią część głównego grzbiету na wschód od doliny Kaczawy oraz enklawę ze stanowiskami cennych zbiorowisk leśnych." powinna znajdować się następująca informacja:

Na terenie gminy Janowice Wielkie obszar ten obejmuje Góry Ołowiane będące częścią Rudawskiego Parku Krajobrazowego.

Na str. 46 w punkcie 5.4.1.2 w opisie **Rudawskiego Parku Krajobrazowego** po zdaniu: "Rudawski Park Krajobrazowy o powierzchni 15 705 ha położony jest w Sudetach Zachodnich i obejmuje powiaty: jeleniogórski (grodzki i ziemski), kamiennogórski i jaworski." powinny znajdować się następujące informacje:

Park położony jest na pograniczu Sudetów Zachodnich i Środkowych. Obejmuje masyw Rudaw Janowickich, Góry Sokole oraz Góry Ołowiane.

Na str. 45 w punkcie 5.4.1.1. było:

Specjalny obszar ochrony siedlisk Natura 2000 „Stawy Karpnickie” PLH020075

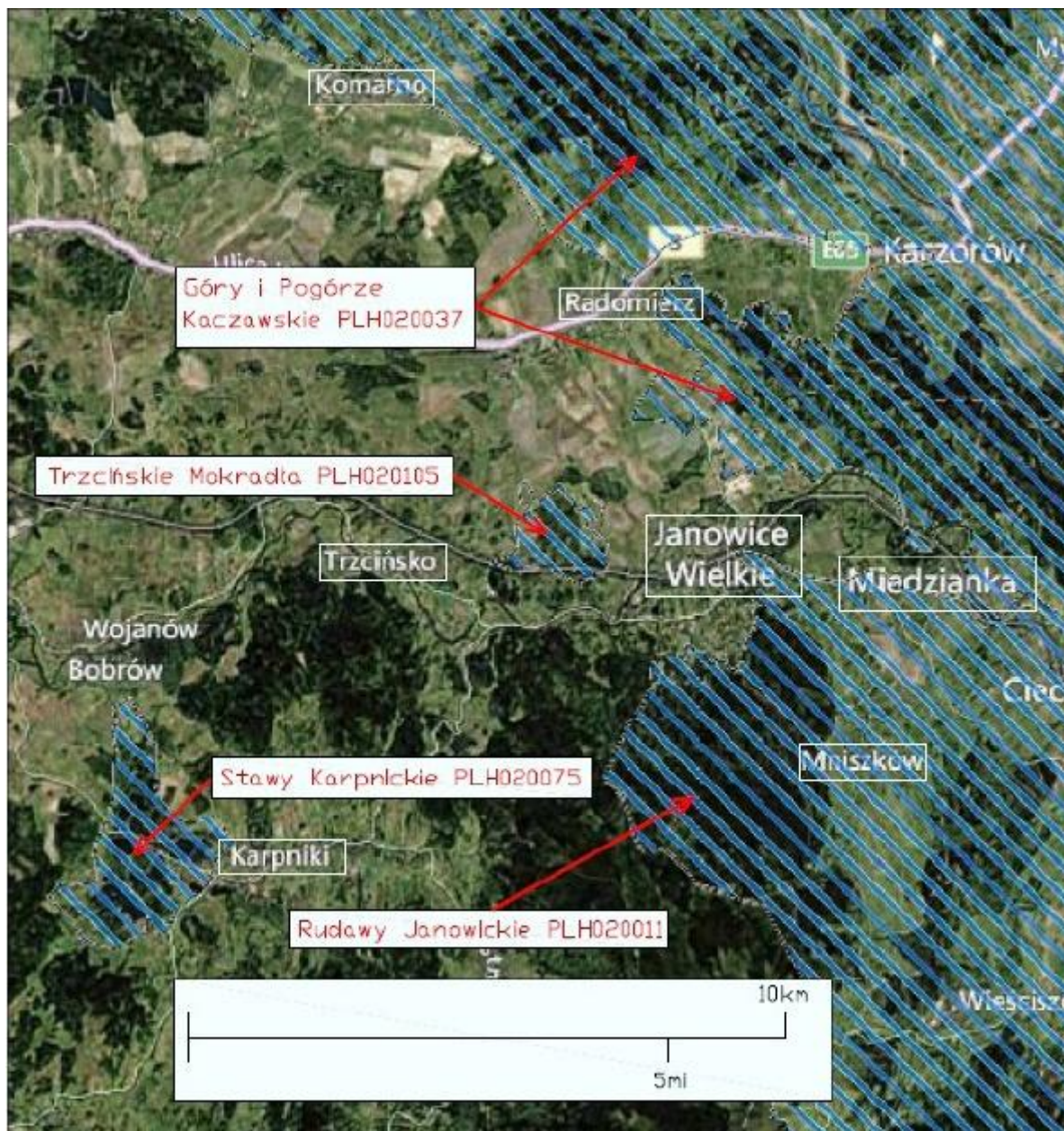
Obszar położony jest u podnóża Rudaw Janowickich, w bezpośrednim sąsiedztwie miejscowości Karpniki.

powinno być:

Specjalny obszar ochrony siedlisk Natura 2000 „Stawy Karpnickie” PLH020075 – znajdujący się w sąsiedztwie gminy Janowice Wielkie

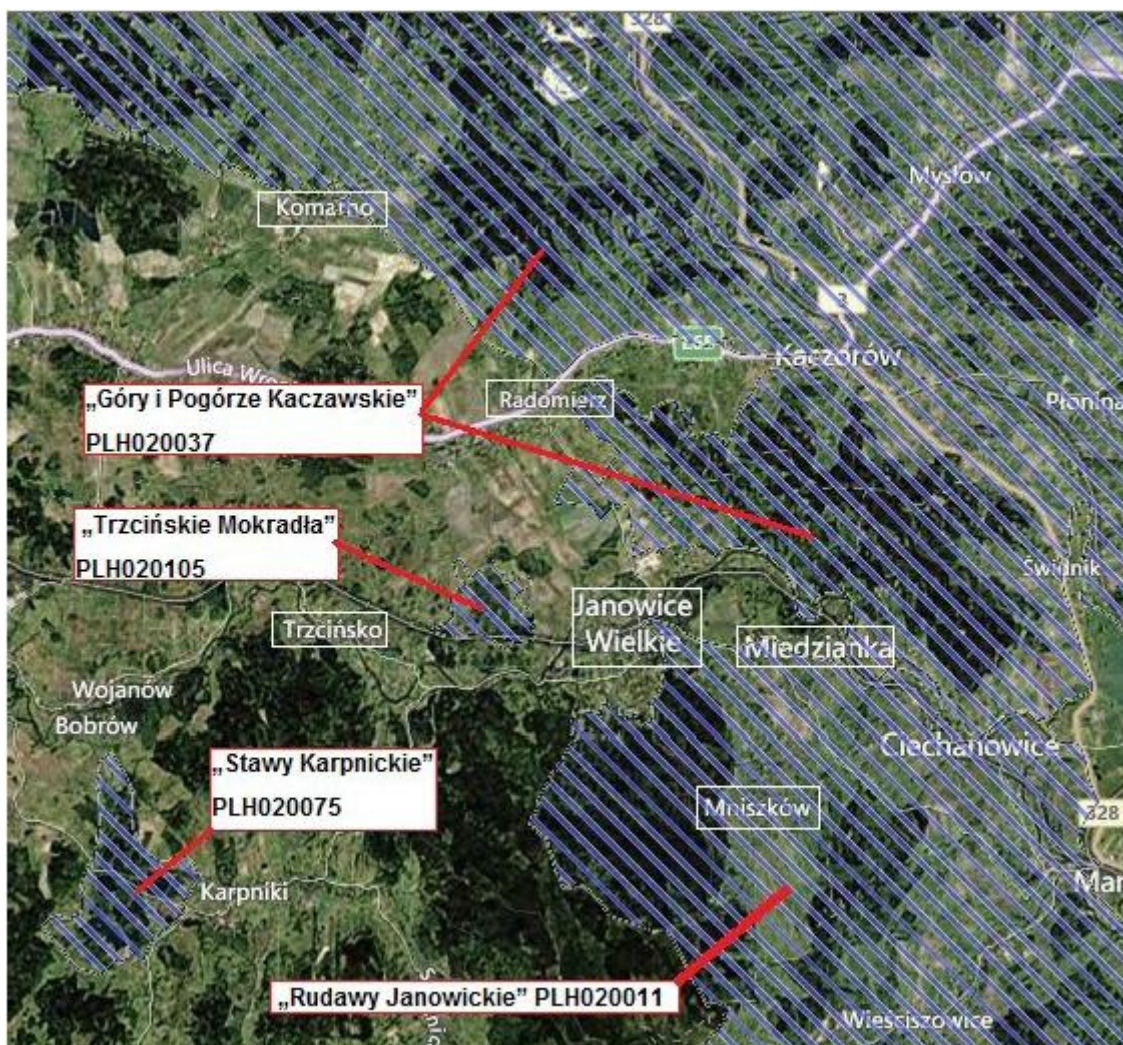
Obszar położony jest u podnóża Rudaw Janowickich, w bezpośrednim sąsiedztwie miejscowości Karpniki (gm. Mysłakowice).

Na str. 46 było:



Rys. 8. Obszary NATURA 2000 występujące na terenie gminy Janowice Wielkie oraz w jej sąsiedztwie
Źródło: opracowanie własne na podstawie www.natura2000.eea.europa.eu

powinno być:



Rys. 8. Obszary NATURA 2000 występujące na terenie gminy Janowice Wielkie oraz w jej sąsiedztwie
Źródło: opracowanie własne na podstawie www.natura2000.eea.europa.eu

Na str. 47 powinien znajdować się następujący podpunkt:

5.4.1.3. Rezerwat przyrody „Góra Milek” – znajdujący się w pobliżu gminy Janowice Wielkie

Rezerwat obejmuje obszar o powierzchni 141 3593 ha, położony w mieście Wojcieszów (gm. Wojcieszów). Celem ochrony jest zachowanie ze względów naukowych i dydaktycznych, zbiorowisk leśnych na podłożu wapiennym, fragmentów żyznych buczyn sudeckich i ciepłolubnych buczyn storczykowatych, wraz z całą różnorodnością, flory, fauny i obiektów przyrody nieożywionej występującej na tym obszarze. Góra Milek jest rezerwatem częściowym (typ Florystyczny). Rezerwat tworzy kilkuwierzchołkowy masyw, zbudowany z kambryjskich wapieni i dolomitów krystalicznych tzw. Wojcieszowskich z licznymi zjawiskami krasowymi. Wzniesienie posiada trzy wyraźne kulminacje śród. – Cisową – 596 m. n. p. m., północno – zachodnia Młyniec 573 m. n. p. m., oraz południowo – zachodnia Wroniec 569 m. n. p. m. Dominujący zespół roślinny tworzą tu żyzna buczyna sudecka, uzupełnia w partiach wierzchołkowych o zespół zanokcicy murowej i skalnej i wapieniolubne murawy kserotermiczne. Skład gatunkowy roślin rezerwatu uważa się za najbogatszy w Sudetach regla dolnego. Występują tu liczne gatunki chronione, ciepłolubne i wapieniolubne związane z istniejącym podłożem skalnym. Na szczególną uwagę zasługuje liczna populacja storczyków – 11 gatunków. Wśród gatunków objętych ochroną całkowitą w rezerwacie występują rośliny naczyniowe objęte ochroną całkowitą: barwinek pospolity, bluszcz pospolity, buławnik wielokwiatowy, buławnik mieczykolistny, cis pospolity, dziewięciśń bezłodygowy, gnieźnik leśny, goryczka gorzkawa, goryczka orzęsiona, goryczka krzyżowa, gółka długoostrogowa, kruszczyk szerokolistny, kruszczyk rdzawoczerwony, lilia złotogłów, listera jajowata, obuwnik pospolity, orlik pospolity, podkolan biały,

storczyk męski, storczyk szerokolistny, śnieżyca wiosenna, śnieżyca przebiśnieg, wawrzynek wilczełyko, zimowit jesienny.

Bogaty jest również świat zwierzęcy. Stwierdzono tu m. in. jedyne stanowisko pająka i ślimaka. Występuje tu również świdrzyk śląski, poczwarówka maczugowata, pomrów nakrapiany, szeciogonki z rodziny przerzutkowatych. W rezerwacie bytuje 31 gatunków ślimaków i 47 gatunków skoczogonków. Na terenie rezerwatu występują także liczne gatunki nietoperzy, znajdując tu optymalne warunki bytowania.

Wśród utworów przyrody nieożywionej należy wymienić Jaskinię Aven, której wlot znajduje się na wysokości 413 m w rezerwacie a jej całkowita długość wynosi 102 m. U podnóża Miłka znajduje się ujęcie wody źródlanej butelkowane pod nazwą „Wojcieszowianka”³.

Na stronach 47 – 48 było:

5.4.1.3. Pomniki przyrody

Obecnie na terenie gminy Janowice Wielkie znajduje się 5 pomników przyrody. Są to obiekty przyrody ożywionej i należą do nich pojedyncze okazy drzew lub ich grupy.

Tab. 19. Pomniki przyrody zlokalizowane na terenie gminy Janowice Wielkie

Lp.	Przedmiot ochrony	Lokalizacja	Liczba	Opis	Ustanowienie
1	aleja	Janowice Wielkie, Aleja od dworca PKP do ul.1-go Maja, działka o nr ewid. 690/2, obręb 1	wg rozporządzenia aleja 98 sztuk, wg stanu na dzień 29.03.2012 r. 76 sztuk.	Jarząb szwedzki (<i>Sorbus intermedia</i>), wys. 1,5 m, obwód na wys. 1,3 m 155-235 cm; stan alei bardzo zły drzewa sukcesywnie zamierają.	Rozporządzenie nr 4/91 Wojewody Jeleniogórskiego z dnia 10.maja 1991 w sprawie uznania za pomniki przyrody obiektów znajdujących się na terenie województwa jeleniogórskiego nr rejestru 378
2, 3	grupa drzew	Janowice Wielkie, drzewa rosną 20-30 m od murów ruin zamku Bolczów, zewnętrzna strona drzewostanu, odległość między drzewami ok. 50 m- strona północna, działka o nr ewid. 776/54, obręb 1	wg rozporządzenia grupa 2 sztuk. Drugie drzewo błędnie podany gatunek.	Buk pospolity (<i>Fagus sylvatica</i>): wys. 8 m, obwód na wys.1,3 m 365 cm, stan drzewa - zły, złamany na wysokości ok. 8 m. <i>W miejsce buka winno być: wiąz górski brzość (Ulmus glabra)</i> ; wys. 35m, obwód na wys. 1,3 m 387 cm, stan drzewa bardzo dobry	Rozporządzenie 19/94 Wojewody Jeleniogórskiego z dnia 13 maja 1994 /Dz.Urz.Woj.Jel. Nr 21,poz.115 z dn.25 maja 1994 nr rejestru 379
4	pojedyncze drzewo	Janowice Wielkie, Lasy Państwowe Nadleśnictwo "Śnieżka", Janowice Wielkie, rośnie 50 m po lewej stronie od głównego wejścia do ruin zamku Bolczów, działka o nr ewid. 776/54, obręb 1	1	Buk pospolity (<i>Fagus sylvatica</i>), wys. 30 m, obwód na wys. na 1,3 m 371 cm, stan drzew dobry	Rozporządzenie 19/94 Wojewody Jeleniogórskiego z dnia 13 maja 1994 /Dz.Urz.Woj.Jel. Nr 21,poz.115 z dn.25 maja 1994 nr rejestru 380

5	pojedyncze drzewo	Janowice Wielkie, Lasy Państwowe Nadleśnictwo "Śnieżka", drzewo rośnie na dziedzińcu zamku górnego obok studni, ruiny zamku Bolczów, 776/54, obręb 1	1	Wiąz górski brzost (<i>Ulmus glabra</i>), wys. 35 m, obwód na wys. 1,3 m 365 cm, stan drzewa bardzo dobry	Rozporządzenie 19/94 Wojewody Jeleniogórskiego z dnia 13 maja 1994 /Dz.Urz.Woj.Jel. Nr 21, poz. 115 z dn. 25 maja 1994 nr rejestru 382
---	-------------------	--	---	---	--

Źródło: RDOŚ Wrocław, www.gmina.janowice.wielkie.sisco.info

powinno być:

5.4.1.4. Pomniki przyrody

Obecnie na terenie gminy Janowice Wielkie znajduje się 6 pomników przyrody. Są to obiekty przyrody ożywionej i należą do nich pojedyncze okazy drzew lub ich grupy.

Tab. 19. Pomniki przyrody zlokalizowane na terenie gminy Janowice Wielkie

Lp.	Przedmiot ochrony	Lokalizacja	Liczba	Opis	Ustanowienie
1	aleja	Janowice Wielkie, Aleja od dworca PKP do ul. 1-go Maja, działka o nr ewid. 690/2, obręb 1	wg rozporządzenia aleja 98 sztuk, wg stanu na dzień 29.03.2012 r. 76 sztuk.	Jarząb szwedzki (<i>Sorbus intermedia</i>), wys. 1,5 m, obwód na wys. 1,3 m 155-235 cm; stan alei bardzo zły drzewa sukcesywnie zamierają.	Rozporządzenie nr 4/91 Wojewody Jeleniogórskiego z dnia 10. maja 1991 w sprawie uznania za pomniki przyrody obiektów znajdujących się na terenie województwa jeleniogórskiego nr rejestru 378
2, 3*	grupa drzew	Janowice Wielkie, drzewa rosną 20-30 m od murów ruin zamku Bolczów, zewnętrzna strona drzewostanu, odległość między drzewami ok. 50 m- strona północna, działka o nr ewid. 776/54, obręb 1	wg rozporządzenia grupa 2 sztuk. Drugie drzewo błędnie podany gatunek.	Buk pospolity (<i>Fagus sylvatica</i>): wys. 8 m, obwód na wys. 1,3 m 380 cm, stan drzewa - zły, złamany na wysokości ok. 8 m. W <i>miejsce buka winno być: wiąz górski brzost (Ulmus glabra)</i> ; wys. 35m, obwód na wys. 1,3 m 430 cm, stan drzewa bardzo dobry	Rozporządzenie 19/94 Wojewody Jeleniogórskiego z dnia 13 maja 1994 /Dz.Urz.Woj.Jel. Nr 21, poz. 115 z dn. 25 maja 1994 nr rejestru 379
4	pojedyncze drzewo	Janowice Wielkie, Lasy Państwowe Nadleśnictwo "Śnieżka", Janowice Wielkie, rośnie 50 m po lewej stronie od głównego wejścia do ruin zamku Bolczów, działka o nr ewid. 776/54, obręb 1	1	Buk pospolity (<i>Fagus sylvatica</i>), wys. 30 m, obwód na wys. na 1,3 m 371 cm, stan drzew dobry	Rozporządzenie 19/94 Wojewody Jeleniogórskiego z dnia 13 maja 1994 /Dz.Urz.Woj.Jel. Nr 21, poz. 115 z dn. 25 maja 1994 nr rejestru 380
5	pojedyncze drzewo	Komarno, drzewo rośnie przy wejściu do parku zamkowego 20m od budynku/pałacu/-teren prywatny, działka o nr ewid. 463, obręb 2	1	Lipa drobnolistna (<i>Tilia cordata</i>), wys. 35 m, obwód na wys. na 1,3 m 505 cm,	Rozporządzenie 19/94 Wojewody Jeleniogórskiego z dnia 13 maja 1994 /Dz.Urz.Woj.Jel. Nr 21, poz. 115 z dn. 25 maja 1994 nr rejestru 382

6	pojedyncze drzewo	Janowice Wielkie, Lasy Państwowe Nadleśnictwo "Śnieżka", drzewo rośnie na dziedzińcu zamku górnego obok studni, ruiny zamku Bolczów, 776/54, obręb 1	1	Wiąz górski brzost (<i>Ulmus glabra</i>), wys. 35 m, obwód na wys. 1,3 m 365 cm, stan drzewa bardzo dobry	Rozporządzenie 19/94 Wojewody Jeleniogórskiego z dnia 13 maja 1994 /Dz.Urz.Woj.Jel. Nr 21, poz. 115 z dn. 25 maja 1994 nr rejestru 382
---	-------------------	--	---	---	--

* dokonano korekty gatunkowej pomnika przyrody Uchwałą NR XIX/124/2012 Rady Gminy Janowice Wielkie z dnia 27 września 2012 r.

Źródło: RDOŚ Wrocław, www.gmina.janowice.wielkie.sisco.info

Na str. 48 było:

5.4.1.4 Tereny wskazane do ochrony

powinno być:

5.4.1.5. Tereny wskazane do ochrony

Na str. 101 w punkcie IX było:

▲ 5 pomników przyrody.

Gmina znajduje się w bliskim sąsiedztwie z obszarem Natura 2000, mającym znaczenie dla Wspólnoty – PLH 020075.

powinno być:

▲ 6 pomników przyrody.

Gmina znajduje się w bliskim sąsiedztwie obszaru Natura 2000, mającym znaczenie dla Wspólnoty – „Stawy Karpnickie” PLH 020075 oraz rezerwatu przyrody „Góra Miłek”.

5. Na str. 40 w punkcie 5.3.1 oraz na str. 100 w punkcie IX było:

Odpady te odbierane są przez firmę EKO-trans Katarzyna i Piotr Sztelmach Sp. c. z Jeleniej Góry. Ich unieszkodliwianiem zajmuje się Firma Usługowo-Handlowa EKO-TOP Sp. z o. o. w Rzeszowie Oddział w Opolu. Padłe zwierzęta z terenu gminy odbiera Przedsiębiorstwo Utylizacji Odpadów Zwierzęcych PROFET Sp. z o. o. z Osetnicy.

powinno być:

Odbiorem i unieszkodliwianiem odpadów medycznych jak i padłych zwierząt z terenu gminy zajmują się odpowiednio wyspecjalizowane firmy mające zezwolenie na prowadzenie tego typu działalności.

8. W związku z opublikowaniem danych dotyczących spisu rolnego w 2010 roku na terenie gminy Janowice Wielkie możliwe jest uaktualnienie informacji dotyczących pogłowia zwierząt.

Na str. 26 – 27 w punkcie 5.1.2 było:

Inwentaryzacja pogłowia zwierząt na obszarze gminy Janowice Wielkie wykonywana była w ramach powszechnego spisu rolnego w 2002 roku.⁴ Współczynnik dużych jednostek przeliczeniowych zwierząt gospodarskich poddanych analizie na terenie gminy wynosi 781,08 DJP (tab. 9).

Tab. 9. Pogłowie oraz współczynnik dużych jednostek przeliczeniowych zwierząt gospodarskich w gminie Janowice Wielkie

Zwierzęta	Pogłowie [szt]	Współczynnik przeliczeniowy sztuk zwierząt gospodarskich na duże jednostki przeliczeniowe ⁵	DJP
Bydło	532	1	532
Trzoda chlewna	437	0,3	174,8
Konie	39	1,2	46,8
Owce	89	0,1	8,9
Kury	1402	0,004	5,61
Kury nioski	1029	0,004	4,12
Kozy	59	0,15	8,85

⁴ Dane Powszechnego Spisu Rolnego 2010 r. dla gminy Janowice Wielkie były jeszcze niedostępne na czas sporządzania niniejszej aktualizacji.

⁵ Według Rozporządzenia Rady Ministrów z dnia 9 listopada 2010 roku w sprawie przedsięwzięć mogących znacząco oddziaływać na środowisko (Dz. U. z 2010 r. Nr 213, poz. 1397)

razem	-	-	781,08
-------	---	---	--------

Źródło: Bank Danych Regionalnych, GUS 2002

Obliczenia wartości DJP /ha w odniesieniu do użytków rolnych:

$781,08 \text{ DJP} / 2963^* \text{ ha} = 0,26 \text{ DJP/ha}$

*powierzchnia użytków rolnych na terenie gminy Janowice Wielkie w 2002 r. wg danych GUS

Z przeprowadzonej analizy wynika, że we wszystkich gospodarstwach rolnych zajmujących się chowem zwierząt ich obsada osiąga średnio 0,26 DJP na 1 ha użytków rolnych i nie przekracza granicy dopuszczalnej wielkości zalecanej ze względów środowiskowych 0,5 – 1,5 DJP/ha (Kodeks Dobrej Praktyki Rolniczej, 2005).

Powinno być:

Inwentaryzacja pogłowia zwierząt na obszarze gminy Janowice Wielkie wykonywana była w ramach powszechnego spisu rolnego w 2010 roku. Współczynnik dużych jednostek przeliczeniowych zwierząt gospodarskich poddanych analizie na terenie gminy wynosi od 797,75 do 1098,58 DJP (tab. 9).

Tab. 9. Pogłowia oraz współczynnik dużych jednostek przeliczeniowych zwierząt gospodarskich w gminie Janowice Wielkie

Zwierzęta	Pogłowia [szt]	Współczynnik przeliczeniowy sztuk zwierząt gospodarskich na duże jednostki przeliczeniowe ⁶	DJP
Bydło	836	1	836
Konie	54	1,2	0
Drób*	143	0,000	3,43
Kury	3688	0,000	14,75
razem	4721	-	918,98

* pozostały drób bez uwzględnienia ilości kur

Źródło: Bank Danych Regionalnych, GUS 2010

⁶ Według Rozporządzenia Rady Ministrów z dnia 9 listopada 2010 roku w sprawie przedsięwzięć mogących znacząco oddziaływać na środowisko (Dz. U. z 2010 r. Nr 213, poz. 1397)

Obliczenia wartości DJP /ha w odniesieniu do użytków rolnych:

$$918,98 \text{ DJP} / 2 \text{ 679,73}^* \text{ ha} = 0,34 \text{ DJP/ha}$$

*powierzchnia użytków rolnych na terenie gminy Janowice Wielkie w 2010 r. wg danych GUS

Z przeprowadzonej analizy wynika, że we wszystkich gospodarstwach rolnych zajmujących się chowem zwierząt ich obsada osiąga średnio 0,34 DJP na 1 ha użytków rolnych i nie przekracza granicy dopuszczalnej wielkości zalecanej ze względów środowiskowych 0,5 – 1,5 DJP/ha (Kodeks Dobrej Praktyki Rolniczej, 2005).

Na str. 27 – 28 było:

Na podstawie obliczeń stwierdzono, że w gminie rocznie produkowany jest obornik o łącznej masie 8 374,82 Mg oraz gnojowica o masie 15 969,5 Mg, co stanowi na 1 ha powierzchni odpowiednio 2,83 Mg oraz 5,39 Mg (tab. 10).

Tab. 10. Ilość nawozów i składników w nawozach produkowanych przez zwierzęta gospodarskie w gminie Janowice Wielkie w roku 2002

Zwierzęta	Obornik [Mg]				Gnojowica [Mg]			
	Masa	Azot	Fosfor	Potas	Masa	Azot	Fosfor	Potas
Bydło	6384	351,12	203,76	344,74	12342,4	518,17	209,61	569,24
Trzoda chlewna	1748	87,4	106,63	82,16	3627,1	111	116,24	90,46
Konie	109,32	9,28	5,03	13,22	-	-	-	-
Owce	133,5	0,98	0,53	1,6	-	-	-	-
RAZEM	8374,82	448,78	315,95	441,72	15969,5	629,17	325,85	659,7

Źródło: GUS 2002, Kodeks Dobrej Praktyki Rolniczej 2005

Powinno być:

Na podstawie obliczeń stwierdzono, że w gminie rocznie produkowany jest obornik o łącznej masie 10183,20 Mg oraz gnojowica o masie 19395,20 Mg, co stanowi na 1 ha powierzchni odpowiednio 3,80 Mg oraz 7,24 Mg (tab. 10).

Tab. 10. Ilość nawozów i składników w nawozach produkowanych przez zwierzęta gospodarskie w gminie Janowice Wielkie w roku 2010

Zwierzęta	Obornik [Mg]				Gnojowica [Mg]			
	Masa	Azot	Fosfor	Potas	Masa	Azot	Fosfor	Potas
Bydło	10032	55,18	0	54,17	19395,2	81,43	32,94	89,45
Konie	151,2	1,29	0,7	1,83	-	-	-	-
RAZEM	10183,20	56,46	32,72	56,00	19395,20	81,43	32,94	89,45

Źródło: GUS 2010, Kodeks Dobrej Praktyki Rolniczej 2005

Na str. 16 w punkcie 3.5 było:

Wg danych z Powszechnego Spisu Rolnego z 2002 roku na terenie gminy Janowice Wielkie najwięcej (powierzchniowo) uprawia się:

- ▲ zbóż: owies, pszenica ozima, jęczmień jary, żyto, pszenicę jarą, pszenżyto ozime i jęczmień ozimy
- ▲ ziemniaków: ziemniaki i warzywa gruntowe

W hodowli zwierząt dominuje drób, w drugiej kolejności bydło i trzoda chlewna. Na mniejszą skalę hoduje się

owce, kozy i konie.

Powinno być:

Wg danych z Powszechnego Spisu Rolnego z 2010 roku na terenie gminy Janowice Wielkie najwięcej powierzchni upraw zajmują zboża podstawowe z mieszankami zbożowymi, w drugiej kolejności uprawy przemysłowe. Z ziemniaków uprawia się warzywa gruntowe oraz ziemniaki. W hodowli zwierząt dominuje drób, w tym w większości kury w drugiej kolejności bydło. Na mniejszą skalę hoduje się konie.

Załącznik nr 2
do UCHWAŁY NR XXIII / 166/2013
RADY GMINY JANOWICE WIELKIE
z dnia 21 marca 2013 roku

w sprawie uzupełnienia >>Aktualizacji „Programu Ochrony Środowiska dla gminy Janowice Wielkie na lata 2012 – 2015
z perspektywą do roku 2019”<< o erratę

Errata do Prognozy oddziaływania na środowisko Aktualizacji Programu Ochrony Środowiska dla gminy Janowice Wielkie na lata 2012 – 2015 z perspektywą do roku 2019

1. Na str. 38 w punkcie 4.5. było:

Tab. 10. Dopuszczalne poziomu hałasu w środowisku

Lp.	Rodzaj terenu	Drogi lub linie kolejowe ¹⁾		Pozostałe obiekty i działalność będąca źródłem hałasu	
		L _{Aeq D} przedział czasu odniesienia równy 16 godzinom	L _{Aeq N} przedział czasu odniesienia równy 8 godzinom	L _{Aeq D} przedział czasu odniesienia równy 8 najmniej korzystnym godzinom dnia kolejno po sobie następującym	L _{Aeq N} przedział czasu odniesienia równy 1 najmniej korzystnej godzinie nocy
1.	a. Strefa ochronna „A” uzdrowiska, b. tereny szpitali poza miastem	50	45	45	40
2.	a. tereny zabudowy mieszkaniowej jednorodzinnej b. tereny zabudowy związanej ze stałym lub czasowym pobytem dzieci i młodzieży ²⁾ c. tereny domów opieki społecznej d. tereny szpitali w miastach	55	50	50	40
3.	a. tereny zabudowy mieszkaniowej wielorodzinnej i zamieszkania zbiorowego b. tereny zabudowy zagrodowej c. tereny rekreacyjno- wypoczynkowe ²⁾ d. tereny mieszkaniowo- usługowe	60	50	55	4
4.	tereny w strefie śródmiejskiej miast powyżej 100 tys. mieszkańców ³⁾	65	55	55	45

¹⁾- wartości określone dla dróg i linii kolejowych stosuje się także dla torowisk tramwajowych poza pasem drogowym i kolei liniowych,

²⁾- w przypadku niewykorzystywania tych terenów, zgodnie z ich funkcją, w porze nocy, nie obowiązuje na nich dopuszczalny poziom hałasu w porze nocy,

³⁾- strefa śródmiejska miast powyżej 100 tys. mieszkańców to teren zwartej zabudowy mieszkaniowej z koncentracją obiektów administracyjnych, handlowych i usługowych. W przypadku miast, w których występują dzielnice o liczbie mieszkańców pow. 100 tys., można wyznaczyć w tych dzielnicach strefę śródmiejską, jeżeli charakteryzuje się ona zwartą zabudową mieszkaniową z koncentracją obiektów administracyjnych, handlowych i usługowych

Źródło: Rozporządzenie Ministra Środowiska z dnia 14 czerwca 2007 roku w sprawie dopuszczalnych poziomów hałasu w środowisku (DZ. U. z 2007 r. Nr 120 poz. 826)

powinno być:

Tab. 10. Dopuszczalne poziomy hałasu w środowisku

Lp.	Rodzaj terenu	Dopuszczalny poziom hałasu w [dB]			
		Drogi lub linie kolejowe ¹		Pozostałe obiekty i działalność będąca źródłem hałasu	
		L _{Aeq D} przedział czasu odniesienia równy 16 godzinom	L _{Aeq N} przedział czasu odniesienia równy 8 godzinom	L _{Aeq D} przedział czasu odniesienia równy 8 najmniej korzystnym godzinom dnia kolejno po sobie następującym	L _{Aeq N} przedział czasu odniesienia równy 1 najmniej korzystnej godzinie nocy
1.	a. Strefa ochronna „A” uzdrowiska, b. tereny szpitali poza miastem	50	45	45	40
2.	a. tereny zabudowy mieszkaniowej jednorodzinnej b. tereny zabudowy związanej ze stałym lub czasowym pobytem dzieci i młodzieży ²⁾ c. tereny domów opieki społecznej d. tereny szpitali w miastach	61	56	50	40
3.	a. tereny zabudowy mieszkaniowej wielorodzinnej i zamieszkania zbiorowego b. tereny zabudowy zagrodowej c. tereny rekreacyjno- wypoczynkowe ²⁾ d. tereny mieszkaniowo- usługowe	65	56	55	45
4.	tereny w strefie śródmiejskiej miast powyżej 100 tys. mieszkańców ³⁾	68	60	55	45

1- wartości określone dla dróg i linii kolejowych stosuje się także dla torowisk tramwajowych poza pasem drogowym i kolei liniowych,

2- w przypadku niewykorzystywania tych terenów, zgodnie z ich funkcją, w porze nocy, nie obowiązuje na nich dopuszczalny poziom hałasu w porze nocy,

3- strefa śródmiejska miast powyżej 100 tys. mieszkańców to teren zwartej zabudowy mieszkaniowej z koncentracją obiektów administracyjnych, handlowych i usługowych. W przypadku miast, w których występują dzielnice o liczbie mieszkańców pow. 100 tys., można wyznaczyć w tych dzielnicach strefę śródmiejską, jeżeli charakteryzuje się ona zwartą zabudową mieszkaniową z koncentracją obiektów administracyjnych, handlowych i usługowych.

Źródło: Rozporządzenie Ministra Środowiska z dnia 14 czerwca 2007 r. w sprawie dopuszczalnych poziomów hałasu w środowisku Rozporządzenie Ministra Środowiska z dnia 8 października 2012 r. zmieniające rozporządzenie w sprawie dopuszczalnych poziomów hałasu w środowisku

2. Na str. 11 w punkcie II po zdaniu: "Na terenie gminy mogą pojawiać się nielegalne wysypiska śmieci stanowiące źródło zanieczyszczeń gruntów i wód podziemnych." oraz na str. 65 w punkcie XI po zdaniu:

"W 2011 roku zaktualizowano inwentaryzację wyrobów zawierających azbest na terenie gminy i przygotowano Program oczyszczania gminy Janowice Wielkie z azbestu na lata 2011-2032." powinny znajdować się następujące informacje:

W związku z nowelizacją ustawy o utrzymaniu czystości i porządku w gminach do dnia 1 lipca 2013 r. gmina ma przejąć obowiązki w zakresie odbioru i wywozu odpadów stałych.

3. Na str. 39 w punkcie 4.7 w opisie **Rudawskiego Parku Krajobrazowego** po zdaniu: "Rudawski Park Krajobrazowy o powierzchni 15 705 ha położony jest w Sudetach Zachodnich i obejmuje powiaty: jeleniogórski (grodzki i ziemski), kamiennogórski i jaworski."

powinny znajdować się następujące informacje:

Park położony jest na pograniczu Sudetów Zachodnich i Środkowych. Obejmuje masyw Rudaw Janowickich, Góry Sokole oraz Góry Ołowiane.

Na str. 41 w opisie **Specjalnego obszaru ochrony siedlisk Natura 2000 „Góry i Pogórze Kaczawskie” P LH020037** po zdaniu: "Obszar obejmuje wschodnią część głównego grzbieta na wschód od doliny Kaczawy oraz enklawę ze stanowiskami cennych zbiorowisk leśnych."

powinna znajdować się następująca informacja:

Na terenie gminy Janowice Wielkie obszar ten obejmuje Góry Ołowiane będące częścią Rudawskiego Parku Krajobrazowego.

Na str. 41 było:

Specjalny obszar ochrony siedlisk Natura 2000 „Stawy Karpnickie” PLH020075

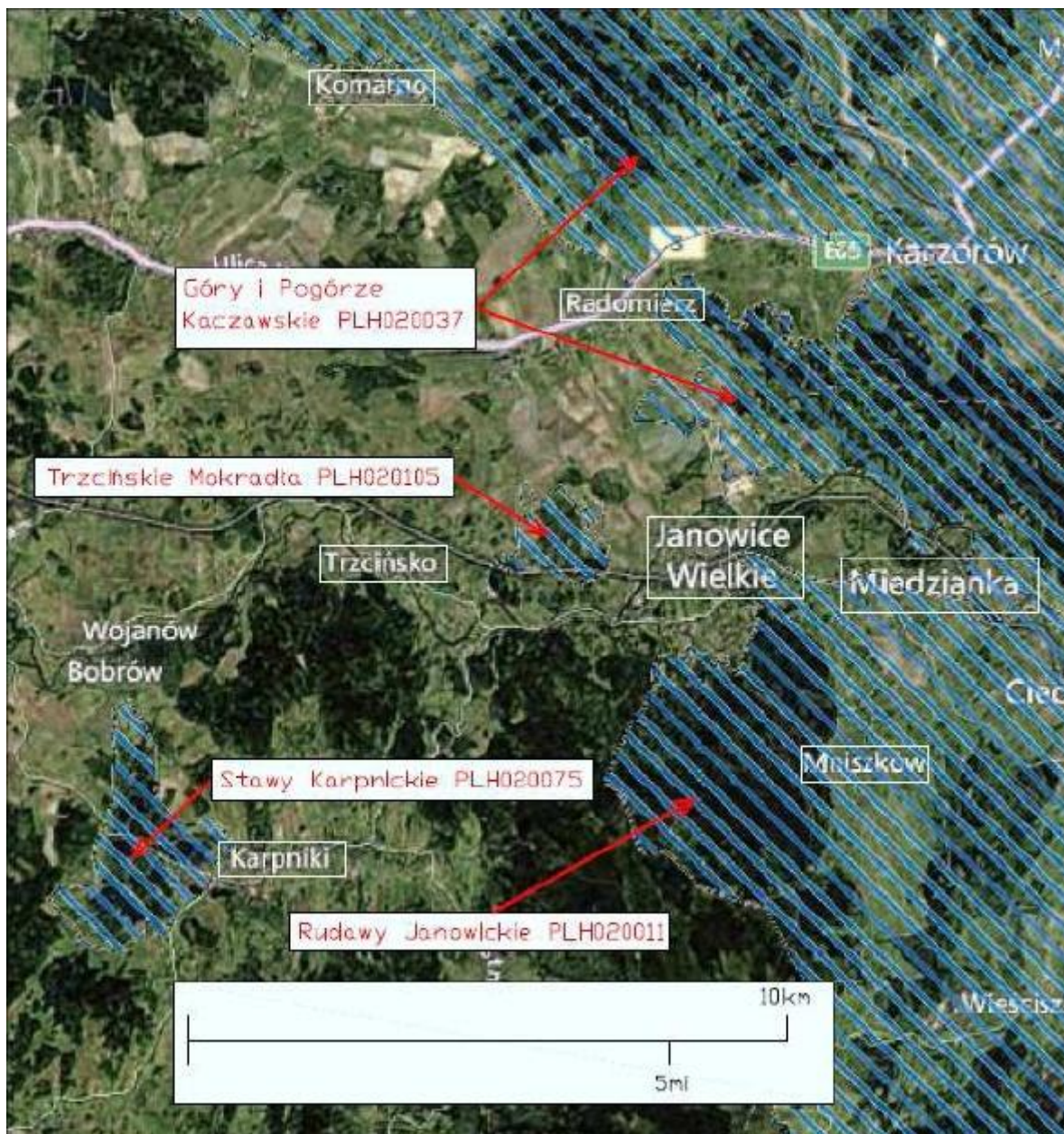
Obszar położony jest u podnóża Rudaw Janowickich, w bezpośrednim sąsiedztwie miejscowości Karpniki.

powinno być:

**Specjalny obszar ochrony siedlisk Natura 2000 „Stawy Karpnickie” PLH020075 – znajdujący się
pobliżu gminy Janowice Wielkie**

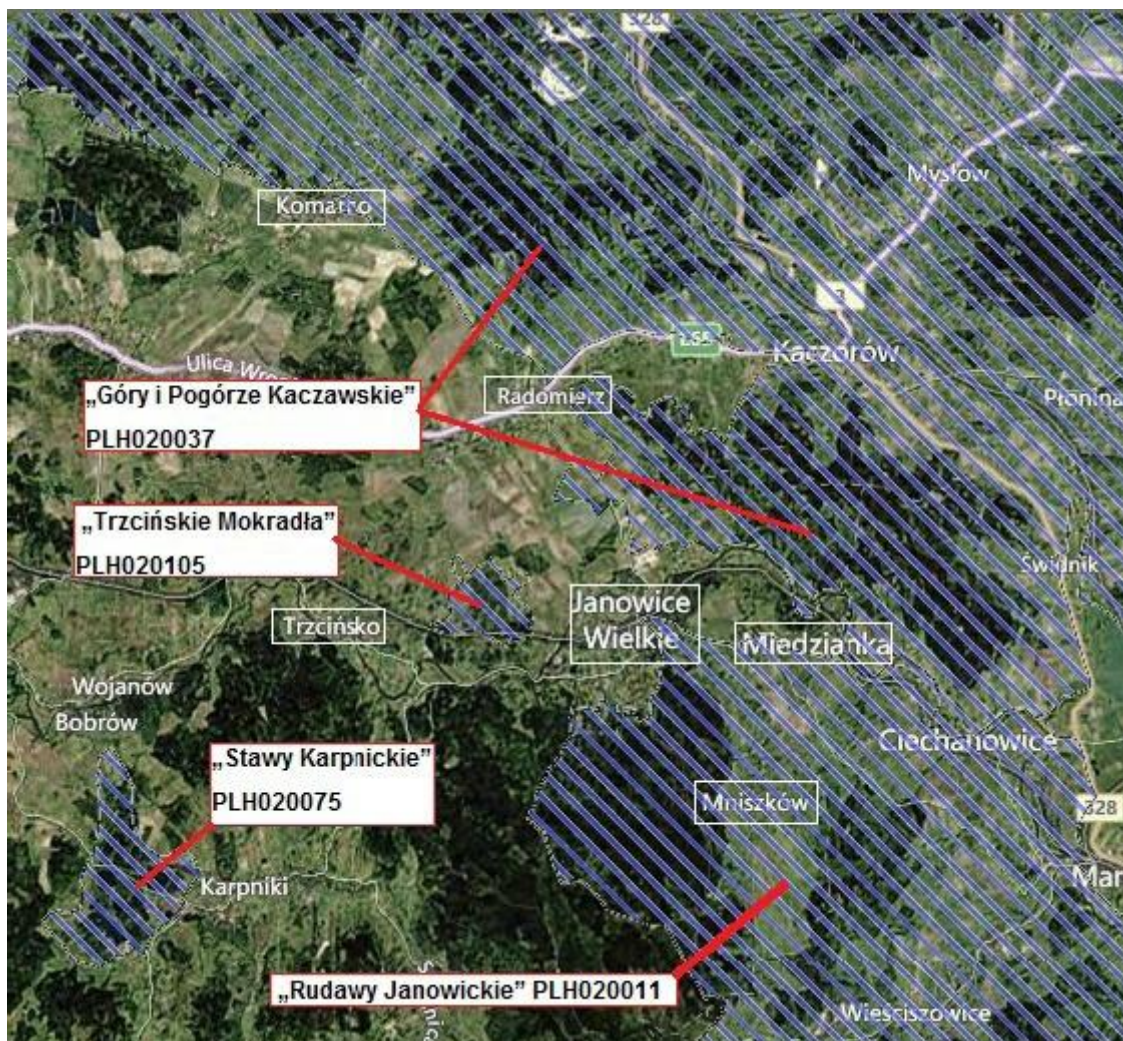
Obszar położony jest u podnóża Rudaw Janowickich, w bezpośrednim sąsiedztwie miejscowości Karpniki (gm. Mysłakowice).

Na str 42 było:



Rys. 5. Obszary NATURA 2000 występujące na terenie gminy Janowice Wielkie oraz w jej sąsiedztwie
Źródło: opracowanie własne na podstawie www.natura2000.eea.europa.eu

powinno być:



Rys. 5. Obszary NATURA 2000 występujące na terenie gminy Janowice Wielkie oraz w jej sąsiedztwie
 Źródło: opracowanie własne na podstawie www.natura2000.eea.europa.eu

Na początku str. 43 (przed podpunktem **Tereny wskazane do ochrony**) powinny znajdować się następujące informacje:

Rezerwat przyrody "Góra Miłek" – znajdujący się w sąsiedztwie gminy Janowice Wielkie

Rezerwat obejmuje obszar o powierzchni 141 3593 ha, położony w mieście Wojcieszów (gm. Wojcieszów). Celem ochrony jest zachowanie ze względów naukowych i dydaktycznych, zbiorowisk leśnych na podłożu wapiennym, fragmentów żyznych buczyn sudeckich i ciepłolubnych buczyn storczykowatych, wraz z całą różnorodnością, flory, fauny i obiektów przyrody nieożywionej występującej na tym obszarze. Góra Miłek jest rezerwatem częściowym (typ Florystyczny). Rezerwat tworzy kilkuwierzchołkowy masyw, zbudowany z kambryjskich wapieni i dolomitów krystalicznych tzw. Wojcieszowskich z licznymi zjawiskami krasowymi. Wzniesienie posiada trzy wyraźne kulminacje śród. – Cisową – 596 m. n. p. m., północno – zachodnia Młyniec 573 m. n. p. m., oraz południowo – zachodnia Wroniec 569 m. n. p. m. Dominujący zespół roślinny tworzą tu żyzna buczyna sudecka, uzupełnia w partiach wierzchołkowych o zespół zanokcicy murowej i skalnej, i wapieniolubne murawy kserotermiczne. Skład gatunkowy roślin rezerwatu uważa się za najbogatszy w Sudetach regla dolnego. Występują tu liczne gatunki chronione, ciepłolubne i wapieniolubne.

Pomniki przyrody

Obecnie na terenie gminy Janowice Wielkie znajduje się 6 pomników przyrody. Są to obiekty przyrody ożywionej i należą do nich pojedyncze okazy drzew lub ich grupy.

Tab. 11. Pomniki przyrody zlokalizowane na terenie gminy Janowice Wielkie

Lp.	Przedmiot ochrony	Lokalizacja	Liczba	Opis	Ustanowienie
-----	-------------------	-------------	--------	------	--------------

Lp.	Przedmiot ochrony	Lokalizacja	Liczba	Opis	Ustanowienie
1	aleja	Janowice Wielkie, Aleja od dworca PKP do ul.1-go Maja, działka o nr ewid. 690/2, obręb 1	wg rozporządzenia aleja 98 sztuk, wg stanu na dzień 29.03.2012 r. 76 sztuk.	Jarząb szwedzki (<i>Sorbus intermedia</i>), wys. 1,5 m, obwód na wys. 1,3 m 155-235 cm; stan alei bardzo zły drzewa sukcesywnie zamierają.	Rozporządzenie nr 4/91 Wojewody Jeleniogórskiego z dnia 10.maja 1991 w sprawie uznania za pomniki przyrody obiektów znajdujących się na terenie województwa jeleniogórskiego nr rejestru 378
2, 3*	grupa drzew	Janowice Wielkie, drzewa rosną 20-30 m od murów ruin zamku Bolczów, zewnętrzna strona drzewostanu, odległość między drzewami ok. 50 m- strona północna, działka o nr ewid. 776/54, obręb 1	wg rozporządzenia grupa 2 sztuk. Drugie drzewo błędnie podany gatunek.	Buk pospolity (<i>Fagus sylvatica</i>): wys. 8 m, obwód na wys. 1,3 m 380 cm, stan drzewa - zły, złamany na wysokości ok. 8 m. W miejsce buka winno być: wiąz górski brzost (<i>Ulmus glabra</i>); wys. 35m, obwód na wys. 1,3 m 430 cm, stan drzewa bardzo dobry	Rozporządzenie 19/94 Wojewody Jeleniogórskiego z dnia 13 maja 1994 /Dz.Urz.Woj.Jel. Nr 21,poz.115 z dn.25 maja 1994 nr rejestru 379
4	pojedyncze drzewo	Janowice Wielkie, Lasy Państwowe Nadleśnictwo "Śnieżka", Janowice Wielkie, rośnie 50 m po lewej stronie od głównego wejścia do ruin zamku Bolczów, działka o nr ewid. 776/54, obręb 1	1	Buk pospolity (<i>Fagus sylvatica</i>), wys. 30 m, obwód na wys. na 1,3 m 371 cm, stan drzew dobry	Rozporządzenie 19/94 Wojewody Jeleniogórskiego z dnia 13 maja 1994 /Dz.Urz.Woj.Jel. Nr 21,poz.115 z dn.25 maja 1994 nr rejestru 380
5	pojedyncze drzewo	Komarno, drzewo rośnie przy wejściu do parku zamkowego 20m od budynku/pałacu/-teren prywatny, działka o nr ewid. 463, obręb 2	1	Lipa drobnolistna (<i>Tilia cordata</i>), wys. 35 m, obwód na wys. na 1,3 m 505 cm,	Rozporządzenie 19/94 Wojewody Jeleniogórskiego z dnia 13 maja 1994 /Dz.Urz.Woj.Jel. Nr 21,poz.115 z dn.25 maja 1994 nr rejestru 382
6	pojedyncze drzewo	Janowice Wielkie, Lasy Państwowe Nadleśnictwo "Śnieżka", drzewo rośnie na dziedzińcu zamku górnego obok studni,ruiny zamku Bolczów, 776/54, obręb 1	1	Wiąz górski brzost (<i>Ulmus glabra</i>), wys. 35 m, obwód na wys. 1,3 m 365 cm, stan drzewa bardzo dobry	Rozporządzenie 19/94 Wojewody Jeleniogórskiego z dnia 13 maja 1994 /Dz.Urz.Woj.Jel. Nr 21,poz.115 z dn.25 maja 1994 nr rejestru 382

* dokonano korekty gatunkowej pomnika przyrody Uchwałą NR XIX/124/2012 Rady Gminy Janowice Wielkie z dnia 27 września 2012 r.

Źródło: RDOŚ Wrocław, www.gmina.janowice.wielkie.sisco.info

Na str. 60 w punkcie IX było:

Tab. 11. Wskaźniki monitoringu skutków realizacji postanowień Programu – cykl dwuletni
powinno być:

Tab. 12. Wskaźniki monitoringu skutków realizacji postanowień Programu – cykl dwuletni

5. Na str. 12 w punkcie II i 65 w w punkcie XI było:

▲ 5 pomników przyrody.

Gmina znajduje się w bliskim sąsiedztwie z obszarem Natura 2000, mającym znaczenie dla Wspólnoty – PLH 020075.

Powinno być:

▲ 6 pomników przyrody.

Gmina znajduje się w bliskim sąsiedztwie z obszarem Natura 2000, mającym znaczenie dla Wspólnoty – „Stawy Karpnickie” PLH 020075 oraz rezerwatu przyrody "Góra Miłek".

6. Na str. 10 w punkcie II było:

Odpady te odbierane są przez firmę EKO-trans Katarzyna i Piotr Sztelmach Sp. c. z Jeleniej Góry. Ich unieszkodliwianiem zajmuje się Firma Usługowo-Handlowa EKO-TOP Sp. z o. o. w Rzeszowie Oddział w Opolu. Padłe zwierzęta z terenu gminy odbiera Przedsiębiorstwo Utylizacji Odpadów Zwierzęcych PROFET Sp. z o. o. z Osetnicy.

powinno być:

Odbiorem i unieszkodliwianiem odpadów medycznych jak i padłych zwierząt z terenu gminy zajmują się odpowiednio wyspecjalizowane firmy mające zezwolenie na prowadzenie tego typu działalności.