

---

**WÓJT  
JANOWIC WIELKICH**



**PROGNOZA ODZIAŁYWANIA NA ŚRODOWISKO  
Z ELEMENTAMI OPRACOWNIA EKOFIZJOGRAFICZNEGO**

*- PROJEKT -*  
**MIEJSCOWEGO PLANU  
ZAGOSPODAROWANIA PRZESTRZENNEGO  
DLA OBRĘBU KOMARNO W GMINIE JANOWICE WIELKIE**

AUTOR:  
mgr inż. Katarzyna POHIBIEŁKO

**PRACOWNIA ARCHITEKTURY KRAJOBRAZU**  
58-500 Jelenia Góra, ul. Mickiewicza 26, tel. 605 428 864  
**mgr inż. Katarzyny POHIBIEŁKO**  
e-mail: katarzynapohibielko@op.pl, kp@jbpip.pl

Jelenia Góra, LUTY 2017 r.

### SPIS TREŚCI:

<b>1.</b>	<b>PODSTAWA, CEL I ZAKRES OPRACOWANIA.....</b>	<b>3</b>
<b>2.</b>	<b>INFORMACJA O ZAWARTOŚCI, GŁÓWNYCH CELACH PROJEKTU PLANU ORAZ POWIĄZANIACH Z INNYMI DOKUMENTAMI.....</b>	<b>6</b>
2.1.	INFORMACJA O ZAWARTOŚCI, GŁÓWNYCH CELACH PROJEKTU PLANU.....	6
2.2.	POWIĄZANIA Z INNYMI DOKUMENTAMI.....	6
<b>3</b>	<b>METODY ZASTOSOWANE PRZY SPORZĄDZANIU PROGNOZY.....</b>	<b>7</b>
<b>4.</b>	<b>PRZEWIDYWANE METODY ANALIZY SKUTKÓW REALIZACJI POSTANOWIEŃ PLANU.....</b>	<b>8</b>
<b>5.</b>	<b>TRANSGRANICZNE ODDZIAŁYWANIE NA ŚRODOWISKO.....</b>	<b>8</b>
<b>6.</b>	<b>STAN I FUNKCJONOWANIE ŚRODOWISKA ORAZ POTENCJALNE ZMIANY TEGO STANU W PRZYPADKU BRAKU REALIZACJI PLANU.....</b>	<b>9</b>
6.1.	CHARAKTERYSTYKA ZASOBÓW ŚRODOWISKA.....	9
6.2.	DOTYCHCZASOWE ZMIANY ŚRODOWISKA I POTENCJALNE ZMIANY STANU ŚRODOWISKA W PRZYPADKU BRAKU REALIZACJI PLANU.....	12
6.3.	POWIĄZANIA PRZYRODNICZE OBSZARU Z JEGO OTOCZENIEM.....	13
6.4.	OCHRONA PRAWNA ZASOBÓW PRZYRODNICZYCH I WALORÓW KRAJOBRAZOWYCH.....	14
6.5.	JAKOŚĆ ŚRODOWISKA ORAZ JEGO ZAGROŻENIA WRAZ Z IDENTYFIKACJĄ ICH ŹRÓDEŁ.....	15
<b>7.</b>	<b>UWARUNKOWANIA ROZWOJU PRZESTRZENNEGO I WSKAZANIA PLANISTYCZNE</b>	<b>17</b>
<b>8.</b>	<b>ISTNIEJĄCE PROBLEMY OCHRONY ŚRODOWISKA ISTOTNE Z PUNKTU WIDZENIA REALIZACJI PLANU.....</b>	<b>19</b>
<b>9.</b>	<b>CELE OCHRONY ŚRODOWISKA USTANOWIONE NA SZCZEBLU MIĘDZYNARODOWYM, WSPÓLNOTOWYM I KRAJOWYM.....</b>	<b>20</b>
<b>10.</b>	<b>PRZEWIDYWANE ZNACZĄCE ODDZIAŁYWANIE NA ŚRODOWISKO.....</b>	<b>21</b>
10.1.	PRZEWIDYWANE ZNACZĄCE ODDZIAŁYWANIE NA ŚRODOWISKO WYNIKAJĄCE Z PROJEKTOWANEGO PRZEZNACZENIA TERENU I OCENA ODDZIAŁYWAŃ NA ŚRODOWISKO.....	21
10.2.	PRZEWIDYWANE SKUTKI REALIZACJI POZOSTAŁYCH USTALEŃ PROJEKTU PLANU DLA POSZCZEGÓLNYCH KOMPONENTÓW ŚRODOWISKA.....	22
10.3.	OCENA ZGODNOŚCI ROZWIĄZAŃ FUNKCJONALNO - PRZESTRZENNYCH I USTALEŃ PLANU.....	24
10.4.	OCENA WŁAŚCIWYCH PROPORCJI POMIĘDZY TERENAMI O RÓŻNYCH FORMACH UŻYTKOWANIA, A POZOSTAŁYMI TERENAMI.....	25
10.5.	OCENA WARUNKÓW ZAGOSPODAROWANIA TERENU, WYNIKAJĄCYCH Z POTRZEB OCHRONY ŚRODOWISKA.....	25
<b>11.</b>	<b>ROZWIĄZANIA MAJĄCE NA CELU ZAPOBIEGANIE, OGRANICZANIE LUB KOMPENSACJĘ PRZYRODNICZĄ NEGATYWNYCH ODDZIAŁYWAŃ NA ŚRODOWISKO.....</b>	<b>25</b>
<b>12.</b>	<b>ROZWIĄZANIA ALTERNATYWNE DO ROZWIĄZAŃ ZAWARTYCH W PROJEKCIE PLANU.....</b>	<b>27</b>
	<b>STRESZCZENIE</b>	<b>28</b>

## 1. PODSTAWA, CEL I ZAKRES OPRACOWANIA

1. Podstawą opracowania jest umowa zawarta na opracowanie prognozy oddziaływania na środowisko projektu miejscowego planu zagospodarowania przestrzennego wsi Komarno, w gminie Janowice Wielkie, zwanego dalej projektem planu lub planem. Niniejsze opracowanie jest elementem postępowania w sprawie strategicznej oceny oddziaływania na środowisko, przeprowadzanej dla projektu planu.

2. Prognoza oddziaływania na środowisko jest obligatoryjnie sporządzana w trakcie prac nad projektem planu oraz wykładana wraz z nim do publicznego wglądu. Prognoza nie podlega uchwale Rady Gminy. Podstawą prawną wykonania niniejszej prognozy są art. 46 i 51 ustawy z dnia 3 października 2008 r. *o udostępnianiu informacji o środowisku i jego ochronie, udziale społeczeństwa w ochronie środowiska oraz o ocenach oddziaływania na środowisko* (t.j. Dz. U. z 2016 r. poz. 353 z późn. zm.). Prognoza określa, analizuje i ocenia przewidywane znaczące oddziaływania na środowisko, które może być wywołane przez realizację dopuszczonych przez projekt planu sposobów użytkowania i zagospodarowania terenu.

3. Na podstawie art. 17 pkt 1 ustawy z dnia 27 marca 2003 r. *o planowaniu i zagospodarowaniu przestrzennym* (t.j. Dz. U. z 2016 r. poz. 778 z późn. zm.) oraz na podstawie art. 39 ust. 1 oraz art. 46 pkt 1 ustawy z dnia 3 października 2008 r. *o udostępnianiu informacji o środowisku i jego ochronie, udziale społeczeństwa w ochronie środowiska oraz o ocenach oddziaływania na środowisko* (t.j. Dz. U. z 2016 r. poz. 353 z późn. zm.) zawiadomiono o przystąpieniu do sporządzenia miejscowego planu zagospodarowania przestrzennego dla obrębu Komarno w gminie Janowice Wielkie. Zainteresowani mogli składać wnioski od dnia 26 lutego 2016 r. do dnia 8 kwietnia 2016 r.

4. Zakres prognozy określony jest w ustawie z dnia 3 października 2008 r. *o udostępnianiu informacji o środowisku i jego ochronie, udziale społeczeństwa w ochronie środowiska oraz o ocenach oddziaływania na środowisko*. Art. 51. stanowi, że prognoza oddziaływania na środowisko zawiera:

- informacje o zawartości, głównych celach projektowanego dokumentu oraz jego powiązaniach z innymi dokumentami,
- informacje o metodach zastosowanych przy sporządzaniu prognozy,
- propozycje dotyczące przewidywanych metod analizy skutków realizacji postanowień projektowanego dokumentu oraz częstotliwości jej przeprowadzania,
- informacje o możliwym transgranicznym oddziaływaniu na środowisko,
- streszczenie sporządzone w języku niespecjalistycznym.

5. Ponadto prognoza określa, analizuje i ocenia:

- istniejący stan środowiska oraz potencjalne zmiany tego stanu w przypadku braku realizacji projektowanego dokumentu,
- stan środowiska na obszarach objętych przewidywanym znaczącym oddziaływaniem,
- istniejące problemy ochrony środowiska istotne z punktu widzenia realizacji projektowanego dokumentu, w szczególności dotyczące obszarów podlegających ochronie na podstawie ustawy z dnia 16 kwietnia 2004 r. *o ochronie przyrody* (t.j. Dz. U. z 2015 r. poz. 1651 z późn. zm.);
- cele ochrony środowiska ustanowione na szczeblu międzynarodowym, wspólnotowym i krajowym, istotne z punktu widzenia projektowanego dokumentu, oraz sposoby, w jakich te cele i inne problemy środowiska zostały uwzględnione podczas opracowywania dokumentu,
- przewidywane znaczące oddziaływania, w tym oddziaływania bezpośrednie, pośrednie, wtórne, skumulowane, krótkoterminowe, średnioterminowe i długoterminowe, stałe i chwilowe oraz pozytywne i negatywne, na cele i przedmiot ochrony obszaru Natura 2000 oraz integralność tego obszaru, a także na środowisko, a w szczególno-

ści na: różnorodność biologiczną, ludzi, zwierzęta, rośliny, wodę, powietrze, powierzchnię ziemi, krajobraz, klimat, zasoby naturalne, zabytki, dobra materialne z uwzględnieniem zależności między tymi elementami środowiska i między oddziaływaniami na te elementy.

#### 6. Prognoza przedstawia:

- rozwiązania mające na celu zapobieganie, ograniczanie lub kompensację przyrodniczą negatywnych oddziaływań na środowisko, mogących być rezultatem realizacji projektowanego dokumentu, w szczególności na cele i przedmiot ochrony obszaru Natura 2000 oraz integralność tego obszaru,
- biorąc pod uwagę cele i geograficzny zasięg dokumentu oraz cele i przedmiot ochrony obszaru Natura 2000 oraz integralność tego obszaru - rozwiązania alternatywne do rozwiązań zawartych w projektowanym dokumencie wraz z uzasadnieniem ich wyboru oraz opis metod dokonania oceny prowadzącej do tego wyboru albo wyjaśnienie braku rozwiązań alternatywnych, w tym wskazania napotkanych trudności wynikających z niedostatków techniki lub luk we współczesnej wiedzy.

#### 7. Podstawy prawne:

- Uchwała Nr XIV/77/2016 Rady Gminy w Janowicach Wielkich z dnia 4 lutego 2016 r. w sprawie przystąpienia do sporządzenia miejscowego planu zagospodarowania przestrzennego dla obrębu Komarno w gminie Janowice Wielkie;
- Studium uwarunkowań i kierunków zagospodarowania przestrzennego gminy uchwalonego uchwałą Nr VI/22/2015 Rady Gminy w Janowicach Wielkich z dnia 26 marca 2015 r. i prognoza oddziaływania na środowisko;
- Ustawa z dnia 27 marca 2003 r. o planowaniu i zagospodarowaniu przestrzennym (tekst jednolity Dz. U. z 2016 r. poz. 778 z późn. zm.);
- Ustawa z dnia 3 października 2008 r. o udostępnianiu informacji o środowisku i jego ochronie, udziale społeczeństwa w ochronie środowiska oraz o ocenach oddziaływania na środowisko (tekst jednolity Dz. U. z 2016 r. poz. 353 z późn. zm.);
- Ustawa z dnia 27 kwietnia 2001 r. Prawo ochrony środowiska (tekst jednolity Dz. U. z 2016 r. poz. 672 z późn. zm.);
- Ustawa z dnia 16 kwietnia 2004 r. o ochronie przyrody (tekst jednolity Dz. U. z 2016 r. poz. 2134. z późn. zm.);
- Rozporządzenie Rady Ministrów z dnia 9 listopada 2010 r. w sprawie przedsięwzięć mogących znacząco oddziaływać na środowisko (tekst jednolity Dz. U. z 2016 r. poz. 71);
- Rozporządzenie Ministra Środowiska z dnia 12 stycznia 2011 r. w sprawie obszarów specjalnej ochrony ptaków (Dz. U. Nr 25. poz. 133, z późn. zm.);
- Rozporządzenie Ministra Środowiska z dnia 13 kwietnia 2010 r. w sprawie siedlisk przyrodniczych oraz gatunków będących przedmiotem zainteresowania Wspólnoty, a także kryteriów wyboru obszarów kwalifikujących się do uznania lub wyznaczenia jako obszary Natura 2000 (tekst jednolity Dz. U. z 2014 r. poz. 1713);
- Rozporządzenie Ministra Środowiska z dnia 16 grudnia 2016 r. w sprawie ochrony gatunkowej zwierząt (Dz. U. z 2016 r. poz. 2183);
- Rozporządzenie Ministra Środowiska z dnia 9 października 2014 r. w sprawie ochrony gatunkowej roślin (Dz. U. z 2014 r. poz. 1409);
- Rozporządzenia Ministra Środowiska z dnia 14 czerwca 2007 r. w sprawie dopuszczalnych poziomów hałasu w środowisku (tekst jednolity Dz. U. z 2014 r. poz. 112);
- Rozporządzeniu Ministra Środowiska z dnia 30 października 2003 r. w sprawie dopuszczalnych poziomów pól elektromagnetycznych w środowisku oraz sposobów sprawdzania dotrzymania tych poziomów (Dz.U. z 2003 r. nr 192, poz. 1883);
- Ustawa z dnia 18 lipca 2001 r. Prawo wodne (tekst jednolity Dz. U. z 2015 r. poz. 469 z późn. zm.);

- Ustawa z dnia 28 września 1991 r. o lasach (tekst jednolity Dz. U. z 2015 r. poz. 2100 z późn. zm.);
- Ustawa z dnia 9 czerwca 2011 r. Prawo geologiczne i górnicze (tekst jednolity Dz. U. z 2016 r., poz. 1131);
- Ustawa z dnia 3 lutego 1995 r. o ochronie gruntów rolnych i leśnych (tekst jednolity Dz. U. z 2015 r. poz. 909 z późn. zm.);
- Ustawa z dnia 23 lipca 2003 r. o ochronie zabytków i opiece nad zabytkami (tekst jednolity Dz.U. 2014 poz. 1446 z późn. zm.);
- Ustawa z dnia 14 grudnia 2012 r. o odpadach (tekst jednolity Dz. U. z 2016 r. poz. 1987);
- Ustawa z dnia 13 września 1996 r. o utrzymaniu czystości i porządku w gminach (tekst jednolity Dz. U. 2016 poz 250 z późn. zm.),
- Ustawa z dnia 10 lipca 2008 r. o odpadach wydobywczych (tekst jednolity Dz. U. z 2013 r., poz. 1136 z późn. zm);
- Ustawa z dnia 7 czerwca 2001 r. o zbiorowym zaopatrzeniu w wodę i zbiorowym odprowadzeniu ścieków (tekst jednolity Dz. U. z 2017 r. poz. 328);
- Rozporządzenie Ministra Środowiska z dnia 18 listopada 2014 r. w sprawie warunków, jakie należy spełnić przy wprowadzaniu ścieków do wód lub do ziemi, oraz w sprawie substancji szczególnie szkodliwych dla środowiska wodnego (Dz.U. z 2014 r. poz 1800);
- Ustawa o Państwowej Inspekcji Sanitarnej z dnia 14 marca 1985 r. (tekst jednolity Dz.U.2015 poz. 1412 z późn. zm.);
- Ustawa z dnia 20 lutego 2015 r. o odnawialnych źródłach energii (Dz. U. z 2015 r., poz. 478 z późn. zm.);
- Ustawa z dnia 10 kwietnia 1997 r. Prawo energetyczne (tekst jednolity Dz. U. z 2017 r. poz. 220);
- Ustawa z dnia 20 maja 2016 r. o efektywności energetycznej (Dz. U. z 2016 r. poz. 831);
- Rozporządzenie Ministra Infrastruktury z dnia 7 marca 2008 r. w sprawie wymagań, jakie muszą spełniać cementarze, groby i inne miejsca pochówku zwłok i szczątków (Dz.U. 2008 nr 48 poz. 284);
- Ustawa o rewitalizacji (Dz. U. z 2015 r., poz. 1777 z późn. zm.);
- Ustawa z dnia 20 maja 2016 r. o inwestycjach w zakresie elektrowni wiatrowych (Dz.U. 2016 poz. 961).

#### 8. Wykorzystane materiały wyjściowe:

- System Informacji Przestrzennej Gminy Janowice Wielkie;
- System Informacji Przestrzennej Powiatu Jeleniogórskiego;
- Prognoza oddziaływania na środowisko do Projektu zmiany studium uwarunkowań i kierunków gminy Janowice Wielkie, 2014 r.;
- Strategia rozwoju gminy Janowice Wielkie, Eko – Geo Glob, Pawłowice, 2016 r.;
- Wojewódzki program ochrony środowiska województwa dolnośląskiego na lata 2014-2017 z perspektywą do 2021 roku; przyjęty uchwałą Nr LV/2121/14;
- Wykaz zakładów o Dużym Ryzyku i o Zwiększonym Ryzyku wystąpienia poważnej awarii przemysłowej WIOŚ;
- Wytyczne do określania znaczącego wpływu przedsięwzięcia na przedmiot ochrony w obszarze Natura 2000.



## 2. INFORMACJA O ZAWARTOŚCI, GŁÓWNYCH CELACH PROJEKTU PLANU ORAZ POWIĄZANIACH Z INNYMI DOKUMENAMI

### 2.1. INFORMACJA O ZAWARTOŚCI, GŁÓWNYCH CELACH PROJEKTU PLANU

1. Projekt planu składa się z uchwały planu i z załącznika graficznego – 3 rysunków planu, w tym 1a – tereny zainwestowane w południowej części miejscowości, 1b - tereny zainwestowane w północnej części miejscowości, 1c – tereny rolne i leśne. Celem planu jest uwzględnienie wniosków złożonych przez mieszkańców wsi Komarno, głównie pod zabudowę mieszkaniową, a także wynikających z potrzeb własnych gminy.

2. Na obszarze miejscowości obowiązuje miejscowy plan zagospodarowania przestrzennego uchwalony w 2011 r. Przesądza on większość wyznaczonym w projekcie planu terenów mieszkaniowych.

3. W projekcie planu ustalono tereny o następującym przeznaczeniu podstawowym:

- **22MN – 23MN** - zabudowa mieszkaniowa jednorodzinna (uzupełniające przeznaczenie - usługi nieuciążliwe), ist.,
- **1MN-16MN, 24MN – 3110MN** - zabudowa mieszkaniowa jednorodzinna (uzupełniające przeznaczenie - usługi nieuciążliwe), ist. i proj.,
- **1MW, 2MW** - zabudowa mieszkaniowa wielorodzinna (uzupełniające przeznaczenie - zabudowa gospodarcza), ist.,
- **1RM – 7RM** -zabudowa zagrodowa (uzupełniające przeznaczenie terenu: zabudowa związana z obsługą gospodarstw rolnych, budynki gospodarcze),
- **1UKs** – zabudowa usług sakralnych (kościół) (uzupełniające przeznaczenie terenu: cmentarz - zabytkowy cmentarz przykościelny),
- **1U – 6U** - zabudowa usługowa - nieuciążliwa (uzupełniające przeznaczenie terenu:mieszkalnictwo),
- **1US** - usługi sportu i rekreacji,
- **1P/U, 2P/U** - zabudowa techniczno-produkcyjna i usługowa,
- **1ZC** -: teren cmentarza,
- **1MN/UT** - zabudowa mieszkaniowa jednorodzinna i usług turystyki (proj.),
- **1RU, 2RU** - zabudowa obsługi produkcji w gospodarstwach rolnych, uzupełniające przeznaczenie terenu: mieszkalnictwo,
- **WS** - wody powierzchniowe,
- **ZL** - tereny lasów,
- **R** - tereny rolnicze,
- **1KDL** tereny dróg klasy lokalnej,
- **KDD** - teren drogi klasy dojazdowej,
- **KDW** - tereny dróg wewnętrznych;
- **KDg** - tereny dróg gospodarczych i obsługi rolniczej,
- **1W** - infrastruktura techniczna – obiekty i urządzenia zaopatrzenia w wodę.

4. W okresie opracowania planu, audytu krajobrazowego lub wynikających z niego wniosków nie udostępniono.

### 2.2. POWIĄZANIA Z INNYMI DOKUMENTAMI

1. Projekt planu musi być zgodny z uwarunkowaniami i kierunkami studium uwarunkowań i kierunków zagospodarowania przestrzennego gminy Janowice Wielkie, uchwalonego uchwałą Nr VI/22/2015 Rady Gminy w Janowicach Wielkich z dnia 26 marca 2015 r., co potwierdza preambuła uchwały projektu planu.

2. Ze względu na ciągłość procesu planowania przestrzennego, jak i możliwość naruszenia interesów osób trzecich ustalenia planu winny też uwzględniać obowiązujące zagospodarowanie przestrzenne ustalone dotychczasowymi planami zagospodarowania przestrzennego dla obszaru opracowania i terenów sąsiednich.

Projekt planu sporządzono na podstawie mpzp opracowanego i uchwalonego w 2011 r., który przesądzał większość wyznaczonych terenów mieszkaniowych.

3. Wg Strategii rozwoju gminy Janowice Wielkie osiągnięciu wizji służą wyznaczone cele strategiczne:

- Cel strategiczny nr 1 - zadbane środowisko naturalne, kulturowe i rozwinięta turystyka na terenie gminy,
- Cel strategiczny nr 2 - komfort życia mieszkańców gminy,
- Cel strategiczny nr 3 - gmina rozwinięta gospodarczo.

cele operacyjne to m.in.:

- rozbudowana i zmodernizowana infrastruktura turystyczna,
- zabezpieczone i wyeksponowane zasoby dziedzictwa naturalnego,
- zadbane i odnowione zasoby kulturowe i historyczne,
- efektywnie wykorzystane odnawialne źródła energii i ograniczona niska emisja,
- rozbudowana i zmodernizowana infrastruktura komunalna.

Realizacji tych celów sprzyjać będą ustalenia mpzp obrębu Komarno.

4. Ustalenia planu muszą być zgodne z celami innych dokumentów strategiczno – planistycznych: lokalnych, regionalnych i krajowych, a także uwarunkowaniami prawnymi obowiązującymi na terenie Unii Europejskiej, w zakresie szeroko rozumianej ochrony środowiska. Dokumentem lokalnym, który określa wizję rozwoju gminy jest Strategia rozwoju gminy Janowice Wielkie – ustalenia planu są spójne z tym dokumentem.

5. Ważniejsze dokumenty regionalne to: Plan zagospodarowania przestrzennego województwa dolnośląskiego – perspektywa 2020 i Strategia rozwoju województwa dolnośląskiego 2020. Przepisy polskie w zakresie ochrony środowiska są w pełni zgodne z wymaganiami Unii Europejskiej, których transpozycja została dokonana poprzez włączenie odpowiednich zapisów do polskich aktów prawnych.

### **3. METODY ZASTOSOWANE PRZY SPORZĄDZANIU PROGNOZY**

1. Prognoza oddziaływania na środowisko ustaleń planu przebiegała w kilku etapach:

- określenie kluczowych celów z zakresu ochrony środowiska i zrównoważonego rozwoju dla obszaru planu, wynikających z dokumentów międzynarodowych, krajowych, regionalnych i lokalnych;
- rozpoznanie istniejących zasobów, stanu i zagrożeń środowiska na terenie opracowania, ze wskazaniem terenów chronionych;
- identyfikacja zapisów planu, które potencjalnie mogą wpływać na środowisko i poszczególne jego elementy środowiska oraz zdrowie ludzi;
- analiza wpływu na poszczególne elementy środowiska zapisów planu.

2. Podstawą prognozowania przyszłych potencjalnych zmian było rozpoznanie istniejących zasobów, stanu i zagrożeń środowiska na terenie opracowania. Dla ich zobrazowania zastosowano metodę opisu stanu środowiska oraz analizę jakościową. Wykorzystano opracowania wymienione w wykazie materiałów wyjściowych i powszechnie dostępne publikacje, określające stan środowiska oraz informacje uzyskane podczas wizji w terenie.

3. Ze względu na ogólność zapisów planu, ustalających kierunek zagospodarowania, prognoza ma charakter jakościowy. Metodękę oceny prognozowanego oddziaływania na środowisko oparto na założeniu, że realizacja ustaleń planu wywoływać będzie skutki w środowi-

sku, przy czym opisując możliwe skutki założono wszelkie możliwe negatywne oddziaływanie z tym związane. Dla przewidywania projektowanego oddziaływania zastosowano też metodę analogii, porównując projektowane zainwestowanie do istniejących terenów o podobnych funkcjach i parametrach. W szczególności analizowano możliwość wystąpienia konfliktów i zagrożeń dla ludzi, w tym wynikających z lokalizacji elektrowni wiatrowych.

#### **4. PRZEWIDYWANE METODY ANALIZY SKUTKÓW REALIZACJI POSTANOWIEŃ PLANU**

1. Zakłada się analizę skutków realizacji postanowień projektowanego dokumentu w ramach oceny aktualności dokumentów planistycznych, do przeprowadzania której zobligowany jest Wójt w trybie przewidzianym artykułem 32 ustawy z dnia 27 marca 2003 r. o *planowaniu i zagospodarowaniu przestrzennym* (t.j. Dz. U. z 2016 r. poz. 778 z późn. zm.). Zgodnie z tym zapisem, Wójt przekazuje Radzie Gminy wyniki analiz co najmniej raz w czasie kadencji Rady. Inne metody analizy skutków realizacji ustaleń planu winny zostać określone w trakcie realizacji dokumentu, stosownie do potrzeb, w zależności od intensywności i rodzaju zmian w zagospodarowaniu przestrzennym. W trakcie przeprowadzania kontroli realizacji postanowień projektowanego planu miejscowego szczególną uwagę należy zwrócić na prawidłowe rozwiązania w zakresie spełnienia wymogów ładu przestrzennego i niewprowadzanie uciążliwych funkcji, niespełniających standardów określonych planem.

2. Wpływ ustaleń planu na środowisko przyrodnicze, wynikający z ich realizacji powinien być monitorowany, aby między innymi określić na wczesnym etapie nieprzewidziany niepożądany wpływ oraz aby mieć możliwość podjęcia odpowiedniego działania naprawczego. Stosownie do potrzeb, można wykorzystywać istniejące systemy monitoringu, dla uniknięcia jego powielania. Zgodnie z art. 25 ustawy *Prawo ochrony środowiska* z dnia 27 kwietnia 2001 r. (t.j. Dz. U. z 2016 r. poz. 672 z późn. zm.); źródłem informacji o środowisku jest w szczególności państwowy monitoring środowiska. Zgodnie z art. 28 ww. ustawy, do pomiaru poziomu substancji lub energii w środowisku oraz wielkości emisji, do gromadzenia i przetwarzania danych z zachowaniem zasad określonych w ustawie i nieodpłatnego udostępniania informacji na potrzeby państwowego monitoringu środowiska zobligowane są podmioty korzystające ze środowiska, obowiązane do tego z mocy prawa oraz na mocy decyzji. Dane te winny być wykorzystane także w ocenie aktualności planu.

3. Wyniki prowadzonego monitoringu prezentowane są corocznie w Raportach o stanie środowiska, wydawanych w formie ogólnodostępnej publikacji. Źródłami danych w tym zakresie mogą też być: Wojewódzka Baza Danych (prowadzona przez Marszałka Województwa), źródła administracyjne wynikające z obowiązków sprawozdawczych lub zapisów ustawowych (decyzje, zezwolenia, pozwolenia) czy badania statystyczne Głównego Urzędu Statystycznego. System monitorowania zmian zachodzących w omawianej przestrzeni powinien się opierać na okresowej ocenie przeglądu i rejestracji zmian w zagospodarowaniu przestrzennym tych obszarów.

#### **5. TRANSGRANICZNE ODDZIAŁYWANIE NA ŚRODOWISKO**

Transgraniczne oddziaływanie na środowisko, o którym mowa w art.51 ust.2, pkt 1d ustawy z dnia 3 października 2008 o *udostępnianiu informacji o środowisku i jego ochronie, udziale społeczeństwa w ochronie środowiska oraz o ocenach oddziaływania na środowisko* (t.j. Dz. U. z 2016 r. poz. 353 z późn. zm.) oceniane jest w aspekcie granic międzynarodowych. Odległość terenu od granic państwa, wielkość działek i planowane funkcje pozwalają ocenić, że nie powstaną inwestycje wpływające na stan środowiska w krajach sąsiadujących.



## 6. STAN I FUNKCJONOWANIE ŚRODOWISKA ORAZ POTENCJALNE ZMIANY TEGO STANU W PRZYPADKU BRAKU REALIZACJI PROJEKTOWANEGO DOKUMENTU

### 6.1. CHARAKTERYSTYKA ZASOBÓW ŚRODOWISKA

#### PODZIAŁ FIZYCZNO – GEOGRAFICZNY I GEOMORFOLOGIA

1. Gmina Janowice Wielkie ma charakter górski podgórski. Jej obszar obejmuje fragmenty dwóch pasm górskich: Gór Kaczawskich i Rudaw Janowickich oddzielonych doliną Bobru – główną osią hydrologiczną gminy. Od strony zachodniej teren jej obniża się, przechodząc w płaską Kotlinę Jeleniogórską. Występują tu znaczne różnice wysokościowe od 320 m. n.p.m. na Trzcińskich Mokradłach do 878 m. n.p.m. na górze Wołek w Rudawach Janowickich.

2. Zgodnie z regionalizacją J. Kondrackiego teren wsi Komarno zaliczany jest w przeważającej części do mezoregionu Góry Kaczawskie. Góry Kaczawskie od północy graniczą z Pogórzem Kaczawskim, od wschodu z Pogórzem Wałbrzyskim, od południowego wschodu z Górami Wałbrzyskimi, od południa z Rudawami Janowickimi i Kotliną Jeleniogórską i od zachodu z Pogórzem Izerskim. Góry Kaczawskie składają się z czterech grzbietów: Północnego, Małego, Południowego i Wschodniego. Trzy pierwsze mają przebieg północny- zachód – południowy-wschód, Grzbiet Wschodni ma kształt nieregularny i rozciąga się południkowo. Poszczególne grzbiety tworzą rozległe masywy o urozmaiconej linii grzbietowej i stosunkowo łagodnych zboczach. Południowo – zachodni fragment wsi wchodzi w obręb mezoregionu Kotlina Jeleniogórską (332.36), mikroregionu Obniżenie Jeleniej Góry.

3. Komarno położone jest w obrębie Gór Kaczawskich, u podnóża najwyższego szczytu Gór Kaczawskich – Skopca 724 m n.p.m. Miejscowość położona jest na wysokości 410 – 630 m n.p.m.

#### GEOLOGIA I SUROWCE MINERALNE

1. Góry Kaczawskie zbudowane są przede wszystkim ze skał tzw. metamorfiku kaczawskiego. Niewielkie partie na północy i zachodzie należą do niecki północnosudeckiej, a na wschodzie do niecki śródsudeckiej. Południowe skrawki Gór Ołowianych w przełomie Bobru należą do bloku karkonosko-izerskiego, a dokładnie wschodniej jego części – wschodniej osłony granitu karkonoskiego, zaś niewielkie fragmenty na południowym zachodzie – na północ od przełomu Bobru w rejonie Siedlęcina i Pilchowic – do metamorfiku izerskiego w tymże bloku karkonosko-izerskim. Zbudowane są ze skał metamorficznych: zieleńców, diabazów, fyllitów, różnych odmian łupków serycytowych i serycytowo-kwarcowych, czasami z grafitem, marmurów (wapieni krystalicznych kalcytowych i dolomitowych), wapieni, porfiroidów, keratofirów. Lokalnie występujące różne odmiany amfibolitów i łupków łuszczkowych (na południowym wschodzie) oraz gnejsów i łupków łuszczkowych (na południowym zachodzie) należą do bloku karkonosko-izerskiego. Na podłożu metamorficznym zalegają: skały osadowe: zlepieńce, piaskowce, mułowce, iłowce i wapienie oraz skały wulkaniczne: porfiry, melafiry, diabazy, hornblendyt oraz powstałe w górnym karbonie, permie, górnej kredzie i trzeciorzędzie. Starsze skały krystaliczne przykryte są na stokach kenozoicznymi rumoszami skalnymi, glinami zboczowymi, a w obniżeniach piaskami i żwirami oraz lokalnie lessami. Wreszcie w dolinach rzek i potoków występują plejstoceńskie i holocenijskie osady: żwiry, piaski, muły (mady rzeczne).

2. W wielu miejscach Gór Kaczawskich można spotkać skałki zbudowane z różnych skał – zieleńców, diabazów, marmurów, łupków oraz piaskowców i zlepieńców, a w przełomie Bobru – amfibolitów. W związku z wielowiekową działalnością górniczą, zachowały się tu kamieniołomy, w których wydobywano głównie wapień. Najbardziej znanym przykładem jest Góra Połom z widocznymi ze wszystkich stron prawie pionowymi ścianami wyrobisk.

3. Kotlina Jeleniogórską, zajmująca południowo – zachodni fragment obrębu Komarno, stanowi fragment bloku karkonosko-izerskiego. Podłoże Kotliny Jeleniogórskiej budują głównie

granity karkonoskie, które przed 300 mln lat wtargnęły w tło skał starszych, tworzących ich geologiczną osłonę. W wielu miejscach wystają skałki zbudowane z granitów, będące wynikiem selektywnego wietrzenia skał. Natomiast powierzchnię kotliny pokrywają utwory wieku plejstoceńskiego: gliny, piaski i żwiry.

4. Otoczenie wsi stanowią staropaleozoiczne łupki zieleńcowe z soczewami ryolitów, określane także jako zieleńce i metadiabazy, budulec zbocza Gór Kaczawskich, natomiast w Kotlinie Jeleniogórskiej podłoże tworzą młodo paleozoiczne granity porfirowate, pokryte osadami czwartorzędowymi, w których występowało złoto rodzime.

## **GLEBY**

1. Na całym obszarze gminy przeważają gleby brunatne, z przewagą brunatno-kwaśnych. Przeplatają się one z brunatnymi właściwymi, a w pojedynczych płatach występują gleby płowe głównie w pasie od Radomierza do Dziwiszowa. Na wyniosłościach Gór Kaczawskich i Janowickich leżą płaty rankerów. Na całym obszarze są to gleby terenów górzystych rozwinięte na podłożu zwietrzelin tych litych skał. Na osadach wykształciły się wilgotne gleby, glajowe, szczególnie od południowej strony wsi Komarno. Pod względem rolniczej przydatności układ kompleksów glebowych jest mozaikowy, z przewagą kompleksu górskiego pszennego i zbożowego. Ze względu na niekorzystne warunki klimatyczne i dużą erozję wodną wartość użytkowa gleb górskich nie jest wysoka.

2. Występuje duży udział użytków zielonych: użytki zielone średnie – gleby brunatne właściwe oraz w mniejszym udziale bielice i pseudobielice.

W części południowej przeważa kompleks zbożowy górski: gleby bielice i pseudobielice, gleby brunatne właściwe i gleby brunatne właściwe - /osady deluwialne/; w części północno - zachodniej kompleks owsiano – ziemniaczano – górski; w części północno – wschodniej kompleks owsiano – pastewno górski.

Przeważają gleby słabych klas bonitacji.

## **HYDROGRAFIA I WARUNKI WODNE**

1. Wody powierzchniowe tworzy sieć rzek i strumieni płynących w kierunku południowo - zachodnim – ku Obniżeniu Jeleniej Góry. Od góry Skopiec w kierunku południowo – wschodnim biegnie dział wodny II rzędu. Głównym ciekim wodnym jest potok Komar – dopływ Radomierki, uchodzącej do Bobru.

2. Warunki gruntowo - wodne są korzystne. Położenie poziomu wód gruntowych poniżej 2 m ppt. dotyczy doliny rzeki Komar w jej zachodniej części w pasie o szerokości 200 – 300 m. Na pozostałych terenach poziom wód gruntowych stabilizuje się powyżej 2 2 m ppt. Przepuszczalność gruntów jest przeważnie dobra.

3. W obszarze planu występują tereny zalewane podczas powodzi. Jest to ok. połowa powierzchni obrębu Pudło, zajmująca południową i wschodnią jego część (maksymalny zasięg terenów zalanych podczas powodzi z 2003 r.) Poza okresami powodzi mogą występować niewielkie podtopienia w okolicy cieku melioracji podstawowej Młynówka.

## **WARUNKI KLIMATYCZNE**

1. Warunki klimatyczne są w obszarze gminy silnie zależne od wysokości terenu, relacji do form dolinnych i grzbietów oraz ekspozycji terenu na oddziaływanie wiatru, promieniowania słonecznego i in. Obszar ten znajduje się pod silnym wpływem zjawisk fenowych, a w Kotlinie Jeleniogórskiej i w dolinach górskich często występują inwersje termiczne. Częstym zjawiskiem jest spływ chłodnego powietrza ku dnu doliny. Na klimat i przebieg zjawisk pogodowych mają tu wpływ efekty spiętrzeniowe, związane z nacieraniem mas atmosferycznych na grzbiety górskie i ich przekraczaniem. Średnia roczna temperatura powietrza w Rudawach Janowickich wynosi 5-6°C. Okres wegetacyjny trwa 170-190 dni w wyższych partiach gór, 200-210 dni w Kotlinie Jeleniogórskiej i niższych partiach gór.

2. Najbliższe posterunki opadowe IMGW znajdują się w Jeleniej Górze, Mysłakowicach, Ciechanowicach i Kaczorowie. Opad normalny, opierając się na badaniach sąsiadujących z gminą posterunków opadowych, waha się w granicach 690-830 mm. Wysokościowy gradient opadowy osiąga 97 mm na 100 m różnicy wzniesień, zatem w najwyższej położonych obszarach opad normalny może przekraczać nawet 1100 mm. Suma opadu półrocza letniego na najbliższym posterunku w Kaczorowie wynosi 507 mm (65,9% sum rocznych). Średnia grubość maksymalna pokrywy śnieżnej osiąga ok. 15–30 cm. Grubości najwyższe z maksymalnych na większości obszaru wynoszą ok. 70 cm. Czas trwania pokrywy śnieżnej wydłuża się od ok. 60 dni w części północno- zachodniej do ok. 80 dni w części południowo wschodniej. Zanik pokrywy przypada przeciętnie na ok. 30 marca przy północnej granicy i w części północno-wschodniej, opóźnia się ku południu i południowym wschodzie, osiągając termin 20 kwietnia w rogu południowo- wschodnim. Frekwencja burz atmosferycznych jest najniższa w części południowo- zachodniej po okolice Jeleniej Góry, osiąga tam 24-26 dni w roku. Na pozostałym obszarze wynosi 26-28 dni w roku. Wielkość klimatycznego bilansu wodnego jest dodatnia dla całego roku i w obu półroczach. Bilans roczny osiąga 150-200 mm na większości obszaru.

## FLORA

1. Zbiorowiska leśne zajmują w gminie znaczną powierzchnię, pokrywając około 40% obszaru. Są to niemal wyłącznie sztuczne monokultury świerkowe, wprowadzone w miejsce naturalnych lasów liściastych. W najbardziej urozmaiconych, wilgotniejszych fragmentach świerczyn spotyka się w runie zaledwie kilka gatunków roślin naczyniowych (np. paprocie). Lasy liściaste zbliżone swoim charakterem do zbiorowisk naturalnych, ograniczone są na obszarze gminy do niewielkich fragmentów. Równie niewielkie i rozproszone są fragmenty lasów o charakterze grądów. Zubożałe i fragmentarycznie wykształcone skrawki grądów rozrzucone są na niezagospodarowanych, śródpolnych pagórkach. W dolinach potoków i strumieni spotkać można niewielkie skrawki, silnie przekształconych, lasów łęgowych. W okolicach Komarna występują rozproszone fragmenty zbiorowisk o charakterze zubożałych łęgów.

2. Na terenie gminy stwierdzono występowanie następujących gatunków roślin. Część z nich objęta jest ochroną prawną, część to rośliny rzadkie i bardzo rzadkie, zanotowane na pojedynczych stanowiskach. Są to: Arnika górską *Arnica montana* L., Barwinek pospolity *Vinca minor* L., Bluszcz Pospolity *Hedera helix* L., Ciemiężycza zielona *Veratrum lobelianum* L. Bernh., Cis pospolity *Taxus baccata* L., Dziewięcśl bezłodygowy *Carlina acaulis* L., Gnidosz rozestany *Pedicularis silvatica* L., Kalina koralowa *Viburnum opulus* L., Konwalia majowa *Convallaria majalis* L., Kopytnik pospolity *Asarum europeum* L., Kruszyna pospolita *Frangula alnus* Mill., Lilia złotogłów *Lilium Martagon* L., Marzanka wonna *Gallium odoratum* L. Scop., Naparstnica purpurowa *Digitalis purpurea* L., Naparstnica zwyczajna *Digitalis grandiflora* Mill., Orlik pospolity *Agulegia vulgaris* L., Paprotka zwyczajna *Polopodium vulgare* L., Parzydło leśne *Aruncus dioicus* Walt., Pierwiosnka wyniosła *Primula elatior* L., Podrzeń żebrowiec *Blechnum spicant* L., Rosiczka okrągłolistna *Drosera rotundifolia* L., Storzycowate, Buławnik mieczolistny *Cephalanthera longifolia* L. Fritsch, Gnieźnik leśny *Neottia nidus – avis* L., Gółka długoostrogowa *Gymnadenia conopsea* L., Kruszczyk szerokolistny *Epipactis helleborne* Crantz, Listera jajowata *Listera Ovata* L., Podkolan biały *Platanthera bifolia* L. C. Richard., Storzycy fuchsa *Dactylorhiza fuchsi* L., Storzycy szerokolistny *Dactylorhiza majalis* Rchb., Storzycy męski *Orchis mascula* L., Śnieżyca wiosenna *Leucojum vernum* L., Śnieżyczka przebiśnieg *Galanthus nivalis* L., Tojad pstry *Aconitum variegatum* L., Wawrzynek wilczelyko *Daphne mezereum* L., Wiciokrzew pomorski *Lonicera perelyclimenum* LK., Widłak jałowcowaty *Lycopodium annotinum* L., Zimowit jesienny *Colchicum autumnale* L..

## FAUNA

Obszar gminy jest siedliskiem licznych zwierząt na podstawie danych zawartych w waloryzacji przyrodniczej gminy, związanej głównie z ekosystemami leśnymi. Siedliska, na terenie których przebywają

zwierzęta często pokrywają się z siedliskami chronionych gatunków roślin, kompleksów leśnych i terenów otwartych. W przypadku zwierząt częściej jednak dochodzi do konfliktów podczas migracji pomiędzy zasiedlanymi przez nie biotopami a otoczeniem w którym przebywają ludzie. Na terenie gminy stwierdzono występowanie łącznie około 200 gatunków zwierząt kręgowych. W liczbie tej największy udział, ponad połowę, stanowią ptaki, następnie ssaki, ryby, płazy, gady i kręgowce. Gromadę kręgowców reprezentuje minóg strumieniowy. Gromadę ryb reprezentuje 17 gatunków. Trzy gatunki ryb objęte są ochroną prawną: minóg strumieniowy, strzelba potokowa oraz śliz. Stwierdzono 10 gatunków płazów oraz 5 gatunków gadów. Wśród płazów należy wymienić salamandrę plamistą, traszkę górską, traszkę grzebieńniastą, kumaka górskiego, kumaka nizinnego oraz żabę trawną i wodną. Wśród gadów występują: padalec, jaszczurka zwinka, jaszczurka żyworódka, zaskroniec i żmija zygzakowata. Wśród ptactwa trzon awifauny stanowią gatunki leśne, następnie ptaki terenów otwartych; pozostały udział należy do ptaków wodno - błotnych.

Ssaki reprezentują: wśród owadożernych: jeż, kret pospolity, ryjówka aksamitna, wśród nie-toperzy: nocek duży, nocek rudy, nocek wąsatek, gacek brunatny, wśród gryzoni: wiewiórka, popielica, orzesznica, piżmak, wśród drapieżnych: gronostaj, łasica, lis, borsuk, kuna leśna, kuna domowa, tchórz zwyczajny, i wśród parzystokopytnych: jeleń, sarna, dzik, łoś.

### **DOBRA KULTURY**

Wieś posiada zabytkowy łańcuchowy układ ruralistyczny. Występują obiekty zabytkowe (wymienione w rozdz. 6.4) i strefy ochrony konserwatorskiej oraz stanowiska archeologiczne.

### **KRAJOBRAZ**

O wartościach krajobrazowych decydują urozmaicona rzeźba terenu, duży udział lasów, zabytkowy układ ruralistyczny. Dysharmonijne elementy liniowe to linie elektroenergetyczne. Duży udział terenów otwartych pozwala ocenić obszar planu jako harmonijny, o wysokich wartościach krajobrazowych.

## **6.2. DOTYCHCZASOWE ZMIANY ŚRODOWISKA I POTENCJALNE ZMIANY STANU ŚRODOWISKA W PRZYPADKU BRAKU REALIZACJI PLANU**

1. Pierwsze wzmianki na temat wsi pochodzą z 1305 roku – nosiła wtedy nazwę Kemreswalde. Z 1318 roku pochodzi informacja o istniejącym już kościele. Była to miejscowość szlachecka, znacznie rozbudowana i zaliczona do jednych z większych w Kotlinie Jeleniogórskiej. Około 1786 roku Komarno zamieszkiwało 160 chałupników, 28 zagrodników oraz 20 kmieci. Był tu również jeden z ośrodków tkactwa chałupniczego. Komarno posiadało wówczas dwa kościoły – ewangelicki i katolicki. W zapiskach wymieniana jest też szkoła ewangelicka, powstała w 1742 roku. W XIX wieku osada liczyła już 213 domów, dwór, 2 folwarki, wiatrak oraz młyny wodne.

2. W drugiej połowie XIX wieku Kammerswaldau (jak się wówczas nazywała miejscowość), ze względu na malownicze położenie, zaczęło wykorzystywać swą popularność wśród turystów. Z zapisków wynika, że przed II wojną światową funkcjonowały tu 4 obiekty noclegowe (jednym z nich była karczma sądowa). Sztuczne monokultury zastąpiły naturalne zbiorowiska leśne.

3. W 1946 roku zmieniono nazwę miejscowości na Komarno. Po wojnie Komarno częściowo się wyludniło (głównie w górnych partiach). Działający PGR pozwolił utrzymać rolniczy charakter miejscowości. Do roku 1970 funkcjonował tu duży młyn, a latach 80-tych prosperowało we wsi około 111 gospodarstw rolnych, jednak pod koniec dekady ich liczba zmalała do 46.

4. Obecnie teren jest użytkowany rolniczo. Skutkiem działalności człowieka powstała sieć osadniczo – drogowa. Obecnie w Komarnie odnotowuje się tendencję wzrostową ludności.



W ostatnim 30 - leciu dynamicznie powstają nowe domy jednorodzinne, które powodują zmianę dotychczasowej sieci osadniczej. Główną przyczyną tego zjawiska jest atrakcyjne krajobrazowo położenie miejscowości na południowym stoku z widokiem na panoramę Kar-konoszy, a także funkcjonujące połączenie komunikacji miejskiej z Jelenią Górą. Stale wzra-sta ruch pojazdów mechanicznych na drogach oraz postępuje mechanizacja upraw rolnych, co przyczynia się do pogorszenia jakości gleb. Powszechna jest sukcesja terenów rolnych, na których zaprzestano ich użytkowania.

5. Brak realizacji planu skutkować będzie utrudnieniem procesów inwestycyjnych przewidzia-nych przez inwestorów, utrudni zamierzone zagospodarowanie terenu i efektywne wykorzy-stanie terenów nieużytkowanych.

### 6.3. POWIĄZANIA PRZYRODNICZE OBSZARU Z JEGO OTOCZENIEM

1. Powiązania ekologiczne - migracje roślin i zwierząt opierają się na systemie terenów przy-rodniczo aktywnych, przenikających dany obszar, umożliwiających przyrodnicze powiązania funkcjonalne w płaszczyźnie horyzontalnej. Ciągi takie tworzą lasy, parki, zadrzewienia, ale-je, które występują w obszarze planu i w jego otoczeniu. Powiązania ekologiczne obszaru planu ograniczają drogi i tereny zabudowy, która stanowią barierę dla migracji zwierząt.

2. Powiązania klimatyczne obszaru z otoczeniem dotyczą tu zmian właściwości powietrza pod względem fizycznym: temperatury i wilgotności oraz chemicznym, jako nośnika pier-wiastków chemicznych w zależności od przepływu na określonych obszarach, modyfikowane układem zabudowy i zielenią wysoką.

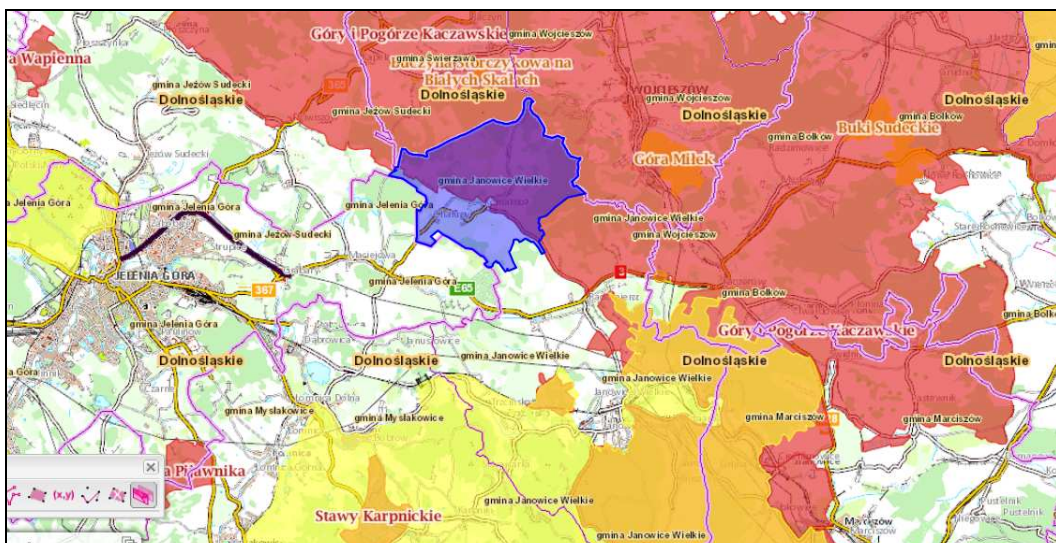
3. Obszary położone na południe, wschód i zachód od obszaru planu to otwarte tereny rolne i leśne, o podobnym charakterze. Odprowadzenie wód powierzchniowych oraz zimnego po-wietrza (w okresach inwersji termicznych i ciszy) odbywa się w stronę obniżenia Jeleniej Góry.

4. Obręb Komarno otaczają obszary Natura 2000, w tym najbliższe położone Trzczańskie Mo-kradła PLH020105 i Rudawy Janowickie PLH020011. W niewielkiej odległości – 2 km na za-chód położony jest Rudawski Park Krajobrazowy.

Tab. nr 1. Formy ochrony w promieniu do 10 km od obszaru planu

Forma ochrony	Nazwa	Odległość (km)
Rezerwaty	Buczyna Storczykowa na Białych Ska-łach	1.00
	Góra Miłek	1.57
	Buki Sudeckie	6.78
	Wąwóz Lipa	10.01
Parki krajobrazowe	Rudawski Park Krajobrazowy	1.96
	Park Krajobrazowy Doliny Bobru	7.07
	Park Krajobrazowy Chełmy	8.73
Natura 2000 Specjalne obszary ochrony	Trzczańskie Mokrada PLH020105	2.78
	Rudawy Janowickie PLH020011	4.50
	Stawy Karpnickie PLH020075	5.60
	Źródła Pijawnika PLH020076	7.62
	Góra Wapienna PLH020095	8.91
	Ostoja nad Bobrem PLH020054	9.37





Rys. nr 1. Formy ochrony przyrody w otoczeniu terenu opracowania.  
[\[http://geoserwis.gdos.gov.pl/mapy/\]](http://geoserwis.gdos.gov.pl/mapy/)

#### 6.4. OCHRONA PRAWNA ZASOBÓW PRZYRODNICZYCH I WALORÓW KRAJOBRAZOWYCH

1. Na terenie opracowania występują formy ochrony przyrody, określone w Rozdz. 3, art. 13, Ustawy o ochronie przyrody (t.j. Dz. U. z 2015 r. poz. 1651. z późn. zm.). W obrębie obszaru opracowania znajduje się obszar Natura 2000 Specjalny Obszar Ochrony Siedlisk Góry i Pogórze Kaczawskie PLH020037. Występuje pomnik przyrody - Lipa drobnolistna (*Tilia cordata*). Rośnie przy wejściu do parku zamkowego 20 m od pałacu na terenie prywatnym. Zidentyfikowano 51 stanowisk roślinnych w Komarnie.

2. Obszar Natura 2000 Góry i Pogórze Kaczawskie PLH02003 zajmuje powierzchnię 35 005,3 ha. W obrębie tego obszaru zidentyfikowano następujące siedliska: 3260 - nizinne i podgórskie rzeki ze zbiorowiskami włosieniczników *Ranunculion fluitantis*, 6110 - skały wapienne i neutrofilne z roślinnością pionierską *Alyso-Sedion*, 6120 - ciepłolubne, śródlądowe murawy napiaskowe *Koelerion glaucae*, 6210 - murawy kserotermiczne *Festuco-Brometea* - priorytetowe są tylko murawy z istotnymi stanowiskami storczyków, 6230 - górskie i niżowe murawy bliźniczkowe *Nardion* - płyty bogate florystycznie, 6410 - zmiennowilgotne łąki trzęślicowe *Molinion*, 6430 - ziołorośla górskie *Adenostylion alliariae* i ziołorośla nadrzeczne *Convolvuletalia sepium*, 6510 - niżowe i górskie świeże łąki użytkowane ekstensywnie *Arrhenatherion elatioris*, 6520 - górskie łąki konietlicowe użytkowane ekstensywnie *Polygono-Trisetion*, 7140 - torfowiska przejściowe i trzęsawiska przeważnie z roślinnością z *Scheuchzerio-Caricetea*, 7220 - źródlika wapienne ze zbiorowiskami *Cratoneurion commutati*, 7230 - górskie i nizinne torfowiska zasadowe o charakterze młak, turzycowisk i mechowisk, 8150 - środkowoeuropejskie wyżynne piargi i gołoborza krzemianowe, 8160 - podgórskie i wyżynne rumowiska wapienne ze zbiorowiskami ze *Stipion calamagrostis*, 8210 - wapienne ściany skalne ze zbiorowiskami *Potentilletalia caulescentis*, 8220 - ściany skalne i urwiska krzemianowe ze zbiorowiskami z *Androsacion vandellii*, 8310 - jaskinie niedostępne do zwiedzania, 9110 - kwaśne buczyny *Luzulo-Fagenion*, 9130 - żyzne buczyny *Dentario glandulosae-Fagenion*, *Galio odorati-Fagenion*, 9150 - ciepłolubne buczyny storczykowe *Cephalanthero-Fagenion*, 9170 - grąd środkowoeuropejski i subkontynentalny *Galio-Carpinetum*, *Tilio-Carpinetum*, 9180 - jaworzyny i lasy klonowo-lipowe na stokach i zboczach *Tilio plathyphyllis-Acerion pseudoplatani*, 9190 - pomorski kwaśny las brzoźowo-dębowy *Betulo-Quercetum*, 91E0 - łągi wierzbowe, topolowe, olszowe i jesionowe *Salicetum albo-fragilis*, *Populetum albae*, *Alnenion*, 9110 - ciepłolubne dąbrowy *Quercetalia pubescenti-petraeae*. W granicach

obszaru Natura 2000 występują następujące gatunki ssaków: *Barbastella barbastellus*, *Myotis dasycneme*, *Myotis bechsteinii*, *Myotis myotis*, *Castor fiber*, *Lutra lutra*, *Eptesicus nilssonii*, *Eptesicus serotinus*, *Myotis brandtii*, *Myotis daubentonii*, *Myotis mystacinus*, *Myotis nattereri*, *Nyctalus noctula*, *Pipistrellus nathusii*, *Pipistrellus pipistrellus*, *Plecotus auritus*, *Plecotus austriacus*, *Vespertilio murinus*. Poza ssakami świat kręgowców reprezentują: *Triturus cristatus*, *Lampetra planeri*, *Cobitis taenia*. Wśród bezkręgowców występują: *Vertigo angustior*, *Hypodryas maturnus*, *Maculinea teleius*, *Lycaena dispar*, *Maculinea nausithous*, *Osmoderma eremita*.

3. Specjalny Obszar Ochrony „Góry i Pogórze Kaczawskie” kod PLH020037 to jeden z najcenniejszych i najlepiej zachowanych obszarów Sudetów Zachodnich. Jego bogactwo przyrodnicze uwarunkowane jest specyficzną budową geologiczną (występują tu wapień, bazalty i serpentynity) oraz silnym z różnicowaniem morfologicznym (liczne, głęboko wcięte wąwozy z reliktowymi koloniami górskich i rzadkich gatunków roślin i zwierząt) i niskim stopniem zagospodarowania. Jest to obszar kluczowy dla gatunków bazyfilnych i neutrofilnych. Stwierdzono tu 24 typy siedlisk z Załącznika I Dyrektywy Rady 92/43/EWG, w tym szczególnie dobrze zachowane buczyny i jaworzyny, oraz 18 gatunków z Załącznika II tej dyrektywy. Obszar jest kluczowym dla zachowania siedlisk \*9810, \*9110, 9190, 9130, 6110, 8220, 8130, 7230, 6410 i 6210 w regionie dolnośląskim. Występuje tu bogata flora roślin naczyniowych z kilkunastoma gatunkami storczyków oraz rzadkie gatunki roślin niższych. Prawdopodobnie występują tu: ginący (CR) mieczyk błotny *Gladiolus palustris* oraz zanokcica serpentynowa *Asplenium adulterinum*. Znajduje się tu jedno z dwóch odkrytych w Polsce stanowisk włosocienia cienistego *Trichomanes speciosus* - jedyne potwierdzone w roku 2008. Zagrożeniem może być rozbudowa systemów osadniczych, zaorywanie łąk i intensyfikacja gospodarki łąkarskiej, porzucanie pastwisk, niekontrolowana rozbudowa infrastruktury, budowa zbiorników zaporowych, regulacje cieków, budowa elektrowni wiatrowych, nadmierny pobór wód do celów gospodarczych. Do zagrożeń należy także zanieczyszczenie powietrza, a potencjalnie także niekontrolowana urbanizacja terenu i intensyfikacja gospodarki leśnej.

4. Występują zabytki nieruchome wpisane do rejestru:

- Kościół parafialny pw. Św. Jana Chrzciciela (Nr rej. 1407 z dnia 23.09.1965r.);
- Cmentarza przykościelny (Nr rej. 1113J z dnia 3.11.1992 r.);
- Kościół poewangelicki, obecnie filialny pw. Św. Józefa (Nr rej. 1408 z 23.09.1965 r.);
- Pałac nr 1 (Nr rej. 914/J z 30.05.1988 r.);
- Park przypałacowy (Nr rej. 859/J z 4.02.1985 r.).

5. W granicach planu występują stanowiska archeologiczne. Stanowisko o wysokiej wartości to Komarno - osada śr. XIV – XV w. nr rejestru AZP 83, nr stanowiska w obszarze 17.

6. Ochronie na podstawie Ustawy o ochronie gruntów rolnych i leśnych z dnia 3 lutego 1995 r. (t.j. Dz. U. z 2015 r. poz. 909 z późn. zm.) podlegają grunty rolne.

7. Na podstawie ustawy o lasach z dnia 28 września 1991 r. o lasach (tekst jednolity Dz. U. z 2015 r. poz. 2100 z późn. zm.) ochronie podlegają lasy ochronne.

## **6.5. JAKOŚĆ ŚRODOWISKA ORAZ JEGO ZAGROŻENIA WRAZ Z IDENTYFIKACJĄ ICH ŹRÓDEŁ**

Ocena istniejącego stanu środowiska terenu gminy jest dość korzystna. W obszarze opracowania nie występują żadne obiekty i instalacje mogące stanowić istotną uciążliwość dla środowiska przyrodniczego.

### **ZANIECZYSZCZENIA POWIETRZA**

1. Zanieczyszczenia atmosfery pochodzą głównie z kotłowni przydomowych, w niewielkim udziale lokalnych niewielkich zakładów przemysłowych i usługowych. Ze względu na położenie

nie z dala od głównych szlaków komunikacyjnych mały jest udział zanieczyszczeń powodowanych przez ruch pojazdów mechanicznych.

2. Źródłem zanieczyszczeń powietrza na terenie opracowania jest głównie emisja substancji toksycznych pochodzących z procesów spalania paliw stałych, ciekłych i gazowych w celach energetycznych. Praktycznie wszystkie składniki spalin, z wyjątkiem pary wodnej są zanieczyszczeniami powietrza. Podstawową masę zanieczyszczeń odprowadzanych do atmosfery stanowi dwutlenek węgla. Jednak najbardziej uciążliwe składniki spalin to przede wszystkim dwutlenek siarki, tlenki azotu, tlenek węgla i pył. W mniejszych ilościach emitowane są również chlorowódz, różnego rodzaju węglowodory aromatyczne i alifatyczne oraz związki węgla elementarnego w postaci sadzy. Wraz z pyłem emitowane są również metale ciężkie, pierwiastki promieniotwórcze i benzo(a)piren. Najistotniejszą rolę odgrywa tu emisja zanieczyszczeń z emitorów o niskiej wysokości (od kilku, kilkunastu do maksymalnie 30 m). Z tego powodu są one szczególnie uciążliwe dla środowiska. Są to zazwyczaj nieefektywne lokalne kotły grzewcze oraz paleniska domowe, gdzie przy spalaniu w niskich temperaturach mogą powstawać WWA i dioksyny. Z reguły duża ilość tych emitorów i niekorzystne warunki rozprzestrzeniania na ograniczonym terenie kształtują poziom stężeń w ich najbliższym otoczeniu.

### **ZANIECZYSZCZENIA GRUNTU, WÓD POWIERZCHNIOWYCH I PODZIEMNYCH**

1. W obszarze opracowania nie odnotowano istotnych źródeł zanieczyszczenia gleb. Uciążliwość związana z ryzykiem ich zanieczyszczenia wiąże się z prowadzoną na tym terenie gospodarką rolną i wpływem powierzchniowym środków biogenych z pól uprawnych. Istniejąca i projektowana zabudowa podłączona jest w dużym stopniu do gminnej sieci wodno-kanalizacyjnej, a tam gdzie nie ma takich możliwości technicznych, stosuje się indywidualne rozwiązania: studnie i przydomowe oczyszczalnie ścieków.

2. Do wód podziemnych i powierzchniowych zanieczyszczenia przenikają w większości infiltracyjnie z powierzchni terenu lub wydostają się z nieszczelnych systemów kanalizacyjnych i bezodpływowych zbiorników wodnych. Grunty w pasie przyulicznym oraz na placach wykorzystywanych jako parkingi mogą być zanieczyszczone związkami pochodzącymi ze źródeł komunikacyjnych.

3. Z analizy dotychczasowego zagospodarowania terenu oraz przeprowadzonej wizji w terenie wynika, iż na przedmiotowym obszarze nie występuje poważne zagrożenie dla jakości wód powierzchniowych i podziemnych. Istniejące obiekty usług sportu, rekreacji i turystyki oraz część zabudowy mieszkaniowej posiada przyłącza do gminnej sieci wodno-kanalizacyjnej lub przydomowe oczyszczalnie ścieków, co w wystarczającym stopniu powinno chronić przed infiltracją zanieczyszczeń w głąb powierzchni ziemi do wód gruntowych i podziemnych.

### **KLIMAT AKUSTYCZNY**

Hałas jest zanieczyszczeniem środowiska, charakteryzującym się dużą ilością i różnorodnością źródeł oraz powszechnością występowania. Hałas jest uznawany za czynnik, który w największym stopniu wpływa na jakość warunków zamieszkania i wypoczynku ludzi. Nadmierny hałas może wywoływać niekorzystne zmiany w organizmie człowieka. Powoduje on między innymi zaburzenia snu i wypoczynku, wpływa niekorzystnie na układ nerwowy, utrudnia pracę i naukę, zwiększa podatność na choroby psychiczne. W miejscowości nie występują uciążliwe źródła hałasu. Ze względu na oddalenie od głównych szlaków komunikacyjnych również hałas komunikacyjny nie występuje tu uciążliwości związane z hałasem komunikacyjnym.

### **PROMIENIOWANIE JONIZUJĄCE I NIJONIZUJĄCE**

1. W obszarze planu nie występują źródła promieniowania niejonizującego, takie jak linie elektroenergetyczne wysokiego napięcia. Stacje bazowe telefonii komórkowej są powszech-



nie instalowane, więc w sposób dopuszczony przepisami odrębnymi mogą oddziaływać na obszar planu.

2. Na obszarze planu nie stwierdzono anomalii radiacyjnych ani wzmożonej emanacji radonu z gleby. Nie występują tu obiekty mogące stanowić radiologiczne zagrożenie dla środowiska.

### **ZAGROŻENIE POWODZIOWE**

Zagrożenie powodziowe występuje wzdłuż potoku Komar. Nie występują:

- obszary szczególnego zagrożenia powodzią Q1%, na których prawdopodobieństwo powodzi jest średnie i wynosi raz na 100 lat;
- obszary zagrożenia powodzią Q0,2%, na których prawdopodobieństwo powodzi jest niskie i wynosi raz na 500 lat.

### **RYZYKO WYSTĄPIENIA POWAŻNYCH AWARI**

1. Ryzyko wystąpienia poważnych awarii na terenie opracowania związane jest z ciągami komunikacyjnymi, którymi mogą być przewożone materiały niebezpieczne.

2. Nie występują w pobliżu zakłady o Dużym Ryzyku ani o Zwiększonym Ryzyku wystąpienia poważnej awarii przemysłowej (wg wykazu WIOŚ).

### **ZAGROŻENIE OSUWANIEM SIĘ MAS ZIEMNYCH**

Na obszarze objętym niniejszym opracowaniem nie występują osuwiska oraz obszary narażone na wystąpienie ruchów masowych.

### **INNE ZAGROŻENIE**

Dotychczasowy sposób użytkowania i zagospodarowania terenu nie wpłynął w istotny sposób na degradację środowiska przyrodniczego. Użytkowanie rolnicze terenów uprawnych nie spowodowało znaczącej degradacji środowiska. Gospodarka rolna, zwłaszcza chemizacja rolnictwa doprowadziły jednak do pewnej degradacji gleb.

## **7. UWARUNKOWANIA ROZWOJU PRZESTRZENNEGO I WSKAZANIA PLANISTYCZNE**

### **OKREŚLENIE PRZYDATNOŚCI POSZCZEGÓLNYCH TERENÓW DLA ROZWOJU FUNKCJI UŻYTKOWYCH**

1. Główne sposoby użytkowania powierzchni terenu to tereny osadnicze, głównie z zabudową zagrodową i jednorodziną, grunty orne, użytki zielone, lasy i zadrzewienia. Większe kompleksy leśne otaczają miejscowość w części północnej. Komarno jest wyposażone w sieć wodociągową. Odpady, pochodzenia bytowo - gospodarczego wywożone są na składowisko odpadów do Karkonoskiego Centrum Gospodarki Odpadami w Ściegnach - Kostrzycy, znajdujące się poza obszarem planu.

2. Do rozwoju funkcji osadniczych powinny być przeznaczone tereny sąsiadujące z istniejącą zabudową. Uzbrojenie i skomunikowanie tych terenów jest możliwe z istniejących sieci inżynierskich i dróg. Na terenach tych zaleca się dalsze działania inwestycyjne, przy zachowaniu reguł wynikających z praktyki dobrego planowania, a w szczególności uwzględniając wymóg dotrzymania standardów jakości środowiska, ograniczenia konfliktów sąsiedztwa, prawa osób trzecich. Są to tereny przydatne pod rozwój mieszkalnictwa i usług, w tym usług turystyki lub nieuciążliwej produkcji

3. Pozostałych terenów nie powinno się przeznaczać pod funkcje osadnicze. Rozważając ewentualną zabudowę innych, niż wyżej wskazanych terenów należy uwzględniać przede wszystkim ochronę wartości przyrodniczych i wartość rolniczej przestrzeni produkcyjnej. Użytkowanie i zagospodarowanie tych terenów powinno być podporządkowane potrzebom zapewnienia prawidłowego funkcjonowania środowiska. Ich zagospodarowanie warunkuje

przestrzeganie przepisów dotyczących ochrony środowiska i pozostawienie w ich obrębie odpowiedniej powierzchni biologicznie czynnej, w tym zieleni towarzyszącej obiektom kubaturowym i powierzchniom utwardzonym.

4. Brak jest istotnych ograniczeń rozwoju przestrzennego wynikających z cech stanu fizycznego środowiska w obszarze planu. Obszar planu charakteryzują dobre warunki fizjograficzne dla zabudowy: dobre warunki gruntowo-wodne i topoklimatyczne. Na ogół występują korzystne warunki zamieszkania, ze względu na południową ekspozycję terenu i dobre jego przewietrzenie. Najgorsze warunki występują w obrębie dolin rzecznych. Jest to powodowane znacznym zawilgotnieniem powietrza (częste mgły), inwersjami termicznymi w zimnym okresie roku i wysokim poziomem wód gruntowych z częstymi wysiękami powierzchniowymi w okresie roztopów wiosenny i po intensywnych opadach. Ograniczeniem dla nowego zainwestowania jest występowanie obszaru Natura 2000. Ograniczeniem jest także występowanie drzewostanu, który powinien być chroniony lub odtworzony w przypadku wycięcia. Wskazane jest stosowanie niskoemisyjnych źródeł grzewczych i odprowadzenie ścieków do kanalizacji miejskiej.

### **OKREŚLENIE OGRANICZEŃ WYNIKAJĄCYCH Z KONIECZNOŚCI OCHRONY ZASOBÓW ŚRODOWISKA**

1. Ograniczenia w zagospodarowaniu przestrzennym winny dotyczyć nowej zabudowy:

- zabudowa kubaturowa powinna gabarytami być dostosowana do otoczenia, zalecana zabudowa I – II kondygnacyjna z dachami stromymi dla zabudowy mieszkaniowej jednorodzinnej lub usług nieuciążliwych wbudowanych i płaskimi dla obiektów usługowych o dużej powierzchni;
- obszary niezabudowane w obrębie terenów zainwestowanych powinny posiadać odwodnienie, wspomagane przez odpowiednie urządzenia techniczne, uzdatniające wody opadowe przed wprowadzeniem ich do kanalizacji zbiorowej.

2. W związku z umiejscowieniem dużej części obrębu w obszarze Natura 2000 Góry i Pogórze Kaczawskie oraz w pobliżu Rudawskiego Parku Krajobrazowego, zasugerowano następujące wskazania do zmian w studiach uwarunkowań i kierunków zagospodarowania przestrzennego gmin, w tym gminy Janowice Wielkie:

- zachowanie istniejących cieków wodnych wraz z ich obudową biologiczną (ograniczenie usuwania zadrzewień przywodnych poza zabiegami pielęgnacyjnymi i innymi określonymi w przepisach szczególnych);
- miejsca występowania nieleśnych siedlisk przyrodniczych objętych ochroną Natura 2000 winny być gruntami bez możliwości zalesiania. Weryfikacja w dokumentach planistycznych gruntów przeznaczonych, lub gruntów możliwych do zalesiania, w celu uniknięcia kolizji z obszarami Natura 2000;
- ograniczenie zmian w użytkowaniu rolnym i leśnym oraz przekwalifikowaniu gruntów rolnych i leśnych na budowlane na gruntach gdzie występują siedliska Natura 2000;
- zachowanie i ochronę korytarzy ekologicznych w celu umożliwienia migracji roślin i zwierząt, poprzez: ograniczenie budowy ogrodzeń, ciągów infrastruktury technicznej i komunikacyjnej (w zakresie dróg powiatowych i wojewódzkich), tworzących bariery ekologiczne bez rozwiązań umożliwiających ich przekraczanie; oraz wprowadzanie maksymalnie dużej powierzchni biologicznie czynnej;
- w celu zminimalizowania skutków postępującej presji osadniczej, turystycznej i rekreacyjnej wskazane jest wprowadzanie do dokumentów planistycznych zapisów o konieczności zachowania integralności poszczególnych jednostek osadniczych (wzniesienie nowych obiektów, przebudowa i modernizacja istniejących tylko w nawiązaniu do form tradycyjnych na tym terenie pod względem formy, neutralnej kolorystyki i gabarytów; zakaz wprowadzania zabudowy mieszkaniowej wielorodzinnej, lub innych form budownictwa zorganizowanego);
- tereny objęte ochroną Natura 2000 powinny być traktowane jako bardzo cenne kompleksy przyrodniczo-krajobrazowe.



## 8. ISTNIEJĄCE PROBLEMY OCHRONY ŚRODOWISKA ISTOTNE Z PUNKTU WIDZENIA REALIZACJI PLANU

Problemem jest ochrona walorów naturalnych, w tym przede wszystkim obszaru Natura 2000. Ważną kwestią jest zachowanie historycznego układu ruralistycznego i właściwego udziału terenów biologicznie czynnych. Powszechną praktyką jest eliminowanie na terenach zabudowy wiejskiej zieleni wysokiej oraz wprowadzanie dużego udziału nawierzchni utwardzonych. W praktyce proces inwestycyjny w pobliżu dojrzałych drzew wiąże się z jego celową eliminacją, poprzez uszkodzenie systemu korzeniowego i cięcie koron.

### IDENTYFIKACJA ZAGROŻEŃ DLA OBSZARÓW NATURA 2000, KTÓRE MOGĄ WYNIKAĆ Z PROJEKTOWANEGO PRZEZNACZENIA

1. Ustalenia projektu planu dopuszczają zmianę sposobu zagospodarowania przestrzeni w obrębie obszarów objętych ochroną w ramach programu Natura 2000, w tym na terenach określonych w tabeli nr 2. Powierzchnia tych terenów po konsultacjach z RDOŚ została znacznie zmniejszona na etapie opracowywania zmiany studium, jak i w porównaniu do poprzednio obowiązującego studium.

2. Realizacja ustaleń przedmiotowego dokumentu przy uwzględnieniu możliwych kumulacji niekorzystnych oddziaływań nie będzie znacząco oddziaływać na cele i przedmiot ochrony oraz integralność i spójność obszarów Natura 2000. Projekt planu wyznacza na terenie obszarów Natura 2000 „nowe” tereny lokalizacji zabudowy mieszkaniowej i mieszkaniowo-usługowej, lecz ze względu na fakt, że stanowią one będą kontynuację lub uzupełnienie istniejących pasów zabudowy, wzdłuż istniejących szlaków komunikacyjnych, nie spowoduje to istotnego zwiększenia antropopresji na tych obszarach. Nowa zabudowa spowoduje bezpośrednio zniszczenie siedlisk przyrodniczych w minimalnym stopniu, zajmując powierzchnię poniżej 1% ogólnej powierzchni siedlisk w obszarze. Zachowana zostanie ciągłość cennych siedlisk przyrodniczych i nie nastąpi ich fragmentacja.

3. Potencjalne zagrożenia dla siedlisk i gatunków dla których utworzono obszar Natura 2000, związane z ustaleniami planu to:

- nieznaczne zmniejszenie powierzchni cennych siedlisk przyrodniczych,
- bezpośrednie przeobrażenie powierzchni ziemi,
- eutrofizacja i synantropizacja flory i fauny na obszarach sąsiadujących, wynikająca ze zwiększonej ich dostępności i wzrostu penetracji
- zmiana sposobu wykorzystania przestrzeni przez zwierzęta w wyniku ich płoszenia (hałas, oświetlenie, zakłócanie spokoju) lub uszczuplenia żerowisk,
- możliwa wycinka drzew i krzewów stanowiących miejsca bytowania gatunków fauny,
- zmiany behawioralne (zmiany aktywności, ucieczka) dzikich zwierząt spowodowane zmianami w środowisku podczas budowy, a potem użytkowania terenu,
- wpływ na poziom wód gruntowych, a w konsekwencji na ekosystemy hydrogeniczne w otoczeniu przedsięwzięcia,
- zanieczyszczenie wód powierzchniowych i gruntowych przez ścieki i spływy powierzchniowe z utwardzonych powierzchni,
- emisje zanieczyszczeń do atmosfery.

4. Istnieje niewielkie ryzyko, że planowane zainwestowanie może:

- pogorszyć stan siedlisk przyrodniczych lub siedlisk gatunków roślin i zwierząt, dla których ochrony został wyznaczony obszar Natura 2000,
- wpłynąć negatywnie na gatunki, dla których ochrony został wyznaczony obszar Natura 2000.

Sytuacja taka miałaby miejsce w przypadku wysokiej antropopresji terenów zainwestowanych na tereny sąsiednie.

## **9. CELE OCHRONY ŚRODOWISKA USTANOWIONE NA SZCZEBLU MIĘDZYNARODOWYM, WSPÓLNOTOWYM I KRAJOWYM**

1. Z analizy zapisów planu wynika, że jego zapisy są zgodne z ustaleniami polityki międzynarodowej, wspólnotowej i krajowej, zawartej w stosownych dokumentach i obowiązujących aktach prawnych w zakresie rozwiązań infrastrukturalnych. Obszar Natura 2000 Góry i Pogórze Kaczawskie zajmują znaczną część obszaru planu ale ustalenia planu nie naruszają celów i zasad jego ochrony. Projektowane zagospodarowanie nie powinno pogorszyć integralności obszarów Natura 2000 lub ich powiązań z innymi obszarami.

2. Większość zabudowy planowanej w obrębie obszarów Natura 2000 została przyjęta przez Radę Gminy w dokumentach prawa miejscowego uchwalonych, zanim ustanowiono lub zaplanowano ochronę tych obszarów. Przy ustalaniu granic obszarów Natura 2000 istniejący i planowany sposób zagospodarowania przestrzeni uwzględniał jego wpływ na podmioty oraz cele ochrony. Posiadanie tytułu prawnego do danego zagospodarowania terenu nie oznacza jednak automatycznego zezwolenia na działania mogące znacząco oddziaływać na przedmiot ochrony na obszarze Natura 2000 oraz działania naruszające przepisy odnoszące się do ochrony gatunkowej. Art. 52 ust. 1. ustawy o ochronie przyrody (t. j. Dz. U. z 2016 r. poz. 2134. z późn. zm.);) formułuje katalog zakazów, od których odstępstwo może być możliwe jedynie po uzyskaniu stosownych pozwoleń wydanych przez właściwego regionalnego dyrektora ochrony środowiska lub Generalnego Dyrektora Ochrony Środowiska na zasadach określonych w art. 56 przywołanej wyżej ustawy.

3. Przyjęte ustalenia planu realizują cele strategiczne Mpszp i strategii rozwoju woj. dolnośląskiego dotyczące ochrony środowiska, w tym: eliminowania zanieczyszczeń powietrza atmosferycznego, gospodarki wodnej, oczyszczania ścieków komunalnych, gospodarki odpadami, ochrony przed hałasem, ochrony przed promieniowaniem elektromagnetycznym.

## **10. PRZEWIDYWANE ZNACZĄCE ODDZIAŁYWANIE NA ŚRODOWISKO**

### **10.1. PRZEWIDYWANE ZNACZĄCE ODDZIAŁYWANIE NA ŚRODOWISKO WYNIKAJĄCE Z PROJEKTOWANEGO PRZEZNACZENIA TERENU I OCENA ODDZIAŁYWAŃ**

1. Jako obszar znaczącego oddziaływania należy rozumieć obszar, na którym przewidywana jest lokalizacja przedsięwzięć, których funkcjonowanie może doprowadzić do przekształcenia i zmian w środowisku o charakterze trwałym, różnym poziomie korzyści (korzystne, niekorzystne lub obojętne), dużej skali, natężeniu i zasięgu przestrzennym oraz nieodwracalności zjawiska. Powierzchnia obszaru planu i ustalone funkcje decydują o tym, że mogą powstać inwestycje mogące znacząco oddziaływać na środowisko. Należą do nich elektrownie wiatrowe, inwestycje przemysłowe i usługowe oraz tereny zabudowy o pow. ponad

2. Oddziaływania krótkoterminowe dotyczyć będą głównie emisji hałasu i zanieczyszczeń do atmosfery w fazie budowy obiektów. Oddziaływania długoterminowe dotyczyć będą zmiany pokrycia terenu, zmniejszenia powierzchni terenów biologicznie czynnych. Szkody wynikające z realizacji planu nie są szkodami kumulacyjnymi, przy których niekorzystny efekt ujawnia się dopiero po długotrwałym czasie działania bodźców.

### **10.2. PRZEWIDYWANE SKUTKI REALIZACJI POZOSTAŁYCH USTALEŃ PROJEKTU PLANU DLA POSZCZEGÓLNYCH KOMPONENTÓW ŚRODOWISKA**

Uwzględniając aktualny stan zagospodarowania terenu opracowania oraz jego wrażliwość na antropopresję, przedstawiono opis spodziewanych skutków realizacji dopuszczonych pro-

jęktem planu działań dla poszczególnych komponentów środowiska, zakładając pełną realizację ustaleń planu.

### **PRZEKSZTAŁCENIA NATURALNEGO UKSZTAŁTOWANIA TERENU I POWIERZCHNI ZIEMI**

Udostępnienie terenów wiązać się będzie z pracami ziemnymi, głównie w fazie budowy obiektów kubaturowych, komunikacji wewnętrznej i instalacji infrastruktury technicznej.

### **ZANIECZYSZCZENIA WÓD, GLEBY LUB ZIEMI**

Źródłami zanieczyszczeń wód powierzchniowych i podziemnych oraz gleb i ziemi mogą być instalacje odprowadzenia ścieków i zbiorniki bezodpływowe oraz tereny komunikacji wewnętrznej. Zanieczyszczenia gleb lub ziemi mogą powstać na etapie inwestycji. Zagrożenia te minimalizują zapisy dotyczące odprowadzania wód opadowych i zabezpieczenia środowiska gruntowo – wodnego.

### **WPROWADZANIE GAZÓW LUB PYŁÓW DO POWIETRZA**

Emisja zanieczyszczeń do atmosfery powstanie ze względu na potrzebę ogrzewania obiektów. Skutki emisji minimalizują odpowiednie zapisy planu - zaopatrzenie w ciepło z indywidualnych źródeł ciepła z zastosowaniem urządzeń o wysokiej wydajności i „małej emisji” zanieczyszczeń.

### **ZMIANY KLIMATU LOKALNEGO**

Ustalenia planu będą miały niewielki wpływ na lokalne warunki klimatyczne. Zmiany klimatu lokalnego będą spowodowane zmianą bilansu cieplnego powierzchni (zmiana albedo) oraz zmianami ruchu powietrza w sąsiedztwie obiektów kubaturowych.

### **EMITOWANIE HAŁASU**

1. Źródłem hałasu mogą być dopuszczone obiekty usługowe lub produkcyjne i tereny komunikacji wewnętrznej. Uciążliwości akustyczne pojawią się przejściowo w fazie budowy obiektów. Będą one powodowane transportem materiałów budowlanych oraz pracą hałaśliwego sprzętu.

2. Plan ustala się obowiązek dotrzymania dopuszczalnego poziomu hałasu zgodnie z obowiązującymi przepisami przyporządkowując tereny przeznaczone pod zabudowę pod względem zróżnicowanego, dopuszczalnego poziomu hałasu (§8 ust. 2).

### **WYKORZYSTANIE ZASOBÓW ŚRODOWISKA**

Wykorzystanie zasobów środowiska dotyczyć będzie poboru wody. Zaopatrzenie w wodę ustala się z sieci wodociągowej. W przypadku braku możliwości przyłączenia do sieci wodociągowej dopuszcza się zaopatrzenie w wodę we własnym zakresie ze studni. (§13 ust. 2).

### **ZNISZCZENIE POKRYWY ROŚLINNEJ I SIEDLISK ZWIERZĄT**

W obrębie terenów planowanych do zainwestowania nastąpi zniszczenie roślinności łąk i pastwisk oraz powstanie zagrożenie dla istniejącej zieleni wysokiej. Ograniczeniu powierzchni i zniszczeniu ulegną siedliska pospolitych gryzoni i ptaków terenów w obrębie układu ruralistycznego. Część powierzchni tych terenów pozostanie terenami biologicznie czynnymi - zajmie je zieleń urządzona, najczęściej o bardzoubożonym składzie gatunkowymi małej wartości ekologicznej.

### **PRZEKSZTAŁCENIE KRAJOBRAZU**

Nie wystąpią drastyczne zmiany krajobrazu. Projektowana zabudowa będzie kontynuacją istniejącego układu osadniczego. Ustalona wysokość zabudowy mieszkaniowej na terenach nie przekraczająca 2 – 3 kondygnacji nie będzie wyższa od okolicznej zabudowy. 60% powierzchni biologicznie czynnej dla większości terenów zabudowy mieszkaniowej umożliwi za-

chowanie i wprowadzenie zieleni towarzyszącej. Plan nie dopuszcza tymczasowego zagospodarowania, urządzenia i użytkowania terenu, które niesie ryzyko naruszenia ładu przestrzennego, poza etapem budowy lub likwidacji obiektów.

### **EMITOWANIE PÓL ELEKTROMAGNETYCZNYCH**

Ustalenia planu nie przewidują konkretnych lokalizacji nowych obiektów i urządzeń elektroenergetycznych mogących być źródłem promieniowania niejonizującego. Zgodnie z przepisami odrębnymi urządzenia takie, jak przekaźniki telekomunikacji cyfrowej mogą się pojawić niezależnie od ustaleń planu.

### **RYZIKO WYSTĄPIENIA POWAŻNYCH AWARII**

Ustalenia planu uwzględniają tereny przemysłowe P już istniejące - tym samym możliwość powstania zakładów stwarzających ryzyko wystąpienia poważnej awarii jest znikome.

### **RYZIKO INNYCH ZAGROŻEŃ**

Ustalenia planu nie stwarzają ryzyka wystąpienia katastrof budowlanych ze względu na lokalizację zabudowy na terenach zagrożenia powodziowego. z uwagi na lokalizację zabudowy na terenach masowych ruchów ziemi, terenach zagrożenia powodziowego.

### **WPŁYW NA ZABYTKI**

W obszarze planu występują elementy i obszary zabytkowe, dla których ustalono zasady ochrony, w tym obiekty w rejestrze zabytków i wpisane do ewidencji konserwatorskiej, strefy ochrony konserwatorskiej i stanowiska archeologiczne.

### **WPŁYW NA DOBRA MATERIALNE**

Ustalenia planu nie spowodują strat materialnych, rozumianych jako dodatkowe nakłady poniesione przez osoby trzecie, konieczne na przeciwdziałanie zanieczyszczeniu środowiska lub inne szkody dające się wyrazić w pieniądzu. Możliwość efektywnego zagospodarowania działki zwiększy wpływy do budżetu gminy wynikające z odprowadzanych podatków i możliwości sprzedaży działek inwestycyjnych.

### **OCENA WPŁYWU NA OBSZARY NATURA 2000 ORAZ NA INTEGRALNOŚĆ TEGO OBSZARU**

1. Przewidywane oddziaływanie na środowisko dotyczy przeznaczenia terenów siedlisk przyrodniczych pod zainwestowanie w obszarze Natura 2000 Góry i Pogórze Kaczawskie PLH 020037 z przeznaczeniem na tereny zabudowy mieszkaniowej i mieszkaniowo – usługowej.

2. Należy podkreślić, że pod nową zabudowę ujęto głównie tereny określone w obowiązujących planach miejscowych lub w wydanych decyzjach o warunkach zabudowy. Zgodnie z Art. 36 ust 3, *Ustawy z dnia 27 marca 2003 r. o planowaniu i zagospodarowaniu przestrzennym* (t.j. Dz. U. z 2016 r. poz. 778 z późn. zm.): *Jeżeli, w związku z uchwaleniem planu miejscowego albo jego zmianą, wartość nieruchomości uległa obniżeniu, a właściciel albo użytkownik wieczysty zbywa tę nieruchomość i nie skorzystał z praw, o których mowa w ust. 1 i 2, może żądać od gminy odszkodowania równego obniżeniu wartości nieruchomości.*” Tak więc władze gminy muszą uwzględniać uchwalone już plany w kolejnych opracowaniach dotyczących zagospodarowania przestrzennego.

Tab. 2. Powierzchnia zabudowy kolidującej z siedliskami przyrodniczymi

Lp.	Lokalizacja	Siedlisko przyrodnicze	Przeznaczenie w projekcie planu	Powierzchnia
1	Komarno działki 1/1, 3/3, 3/2, 9/1	niżowe i górskie świeże łąki użytkowane ekstensywnie 6510	zabudowa mieszkaniowa jednorodzinna MN	4 ha
2	Komarno, dz.	niżowe i górskie świeże łąki	zabudowa mieszkaniowa jedno-	6 ha

	75/8, 71/1, 66/2, 62/9	użytkowane ekstensywnie 6510	rodzinna MN	
3	Komarno, dz. 131/4	niżowe i górskie świeże łąki użytkowane ekstensywnie 6510	zabudowa mieszkaniowa jedno- rodzinna i usług turystyki MN/UT	0,3 ha
4	Komarno działki 233/1, 241/1	niżowe i górskie świeże łąki użytkowane ekstensywnie 6510	zabudowa mieszkaniowa jedno- rodzinna MN, zabudowa miesz- kaniowa jednorodzinna i usług turystyki MN/UT	1,6 ha
łącznie				11,9 ha

3. Zasoby siedliska przyrodniczego niżowe i górskie świeże łąki użytkowane ekstensywnie (kod 6510) w Obszarze Natura 2000 Góry i Pogórze Kaczawskie PLH 020037 wynoszą 1690,41. Zajęcie pod zabudowę powierzchni 11,9 ha spowoduje bezpośrednie zniszczenie powierzchni ok. 0,7% tego siedliska.

4. Siedliska priorytetowe to zagrożone zanikiem rodzaje siedlisk naturalnych, wyróżnione wśród innych siedlisk będących przedmiotem zainteresowania Wspólnoty (wymienionych w Załączniku I), w odniesieniu do ochrony których Wspólnota ponosi szczególną odpowiedzialność. Podobnie gatunki o priorytetowym (pierwszorzędnym) znaczeniu oznaczają gatunki wyróżnione wśród innych, ważnych gatunków będących przedmiotem zainteresowania Wspólnoty (wymienionych w Załączniku II), w odniesieniu do których Wspólnota ponosi szczególną odpowiedzialność.

Siedliska priorytetowe obszaru Góry i Pogórze Kaczawskie to:

- skały wapienne i neutrofilne z roślinnością pionierską *Alyso-Sedion*,
- ciepłolubne, śródładowe murawy napiaskowe *Koelerion glaucae*,
- murawy kserotermiczne *Festuco-Brometea* i ciepłolubne murawy z *Asplenion septentrionalis-Festucion pallentis*,
- górskie i niżowe murawy bliźniczkowe *Nardion* - płaty bogate florystycznie,
- źródłiska wapienne ze zbiorowiskami *Cratoneurion commutati*,
- jaworzyny i lasy klonowo-lipowe na stokach i zboczach *Tilio plathyphyllis-Acerion pseudoplatani*,
- łągi wierzbowe, topolowe, olszowe i jesionowe *Salicetum albo-fragilis*, *Populetum albae*, *Alnenion glutinoso-incanae*, olsy źródłiskowe,
- ciepłolubne dąbrowy *Quercetalia pubescenti-petraeae*.

Ważne dla Europy priorytetowe gatunki zwierząt z Zał. II Dyr. Siedliskowej to pachnica dębowa – bezkręgowiec, występująca na obszarze Góry i Pogórze Kaczawskie. Na 2 pozostałych obszarach „naturowych” nie występują gatunki priorytetowe.

5. Projekt planu nie przewiduje zmiany użytkowania siedlisk priorytetowych. Nie wystąpi oddziaływanie projektu planu na siedliska priorytetowe i gatunki priorytetowe dla obszarów Natura 2000.

### OCENA ZAGROŻEŃ DLA ZDROWIA LUDZI

Lokalizacja terenów produkcji i usług dopuszczonych może powodować uciążliwości związane z obsługą komunikacyjną tych obiektów dla sąsiednich terenów zabudowy mieszkaniowej. Działalność tego typu niesie ryzyko uciążliwości związanej z hałasem i emisją zanieczyszczeń.

### ODDZIAŁYWANIE SKUMULOWANE

Oceniając ustalenia planu w kontekście wartości przyrodniczych terenu, powiązań z otoczeniem i planowanego zagospodarowania, ocenia się, że nie wywrze ono zmian środowiskowych, które mogą spowodować kumulację negatywnych oddziaływań na środowisko.



### **10.3. OCENA ZGODNOŚCI ROZWIĄZAŃ FUNKCJONALNO – PRZESTRZENNYCH I USTALEŃ PLANU**

#### **OCENA ZGODNOŚCI PROJEKTOWANEGO UŻYTKOWANIA I ZAGOSPODAROWANIA TERENÓW Z UWARUNKOWANAMI EKOFIZJOGRAFICZNYMI**

1. Opracowanie ekofizjograficzne powinno stanowić podstawę informacyjną podejmowania prawidłowych decyzji w zakresie planowania przestrzennego oraz efektywnego zarządzania przestrzenią i gospodarką poprzez wskazanie uwarunkowań przestrzenno - przyrodniczych. Proces użytkowania i zagospodarowania terenu powinien odbywać się z uwzględnieniem jego predyspozycji dla rozwoju określonej funkcji z uwzględnieniem infrastruktury technicznej i komunikacji niezbędnej do prawidłowego funkcjonowania obszarów.

2. Ocenia się, że obszar planu nie ma przeciwwskazań do zagospodarowania na cele inwestycyjne pod względem uwarunkowań fizycznych środowiska. Tereny budowlane powiązane z istniejącym układem ruralistycznym należy traktować jako tereny przydatne dla funkcji zabudowy, w tym mieszkaniowej, zabudowy zagrodowej, usługowej i produkcyjnej.

3. Ograniczeniem jest występowanie cennych siedlisk przyrodniczych w obszarze Natura 2000 Góry i Pogórze Kaczawskie. Podtrzymuje się ustalenia dotychczasowych mpzp zajmujących fragmenty tych siedlisk. Na pozostałych terenach nie przewiduje się zajęcia pod projektowane zainwestowanie cennych siedlisk przyrodniczych - pozostaną one w dotychczasowym użytkowaniu.

#### **OCENA ZGODNOŚCI Z PRZEPISAMI PRAWA DOTYCZĄCYMI OCHRONY ŚRODOWISKA, A W SZCZEGÓLNOŚCI ZAWARTYMI W AKTACH O UTWORZENIU OBSZARÓW I OBIEKTÓW CHRONIONYCH ORAZ PLANACH OCHRONY**

1. W planie odniesiono się do celów ustalonych w dokumentach krajowych, regionalnych i międzynarodowych. Plan uwzględnia wymagania określone w art. 72 i 73 ustawy z dnia 27 kwietnia Prawo Ochrony środowiska (t.j.Dz. U. z 2016 r. poz. 672 z późn. zm.), m.in.:

- wskazuje tereny o różnych funkcjach ze względu na ochronę przed hałasem - §8 ust.2;
- nakazuje spełnienie wymagań w zakresie ochrony powietrza, wód, gleby, ochrony przed wibracjami, i oddziaływaniem pól elektromagnetycznych zgodnie z obowiązującymi przepisami odrębnymi - §8 ust.1,
- nakazuje podczyszczanie wód opadowych i roztopowych pochodzących z terenów dróg, placów, parkingów oraz innych nawierzchni utwardzonych z zastosowaniem osadników i separatorów substancji ropopochodnych przed ich wprowadzeniem do kanalizacji, wód powierzchniowych lub do gruntu – zgodnie z przepisami odrębnymi - §8 ust.1,
- dla sieci kanalizacji sanitarnej ustala odbiór ścieków sanitarnych do sieci kanalizacji sanitarnej (na obszarach nie wyposażonych w sieci kanalizacji sanitarnej dopuszcza się tymczasowe odprowadzenie ścieków do zbiorników bezodpływowych lub zastosowanie innych systemów odprowadzenia ścieków zgodnych z obowiązującymi przepisami i normami oraz warunkami lokalnymi) - §13 ust.3;
- określa warunki gospodarki odpadami, zgodnie z przepisami odrębnymi (t.j. m.in. z ustawą z dnia 14 grudnia 2012 r. o odpadach (t.j. Dz. U. z 2016 r. poz. 1987).

2. Obszaru planu dotyczą przepisy w zakresie form obszarów i obiektów chronionych, określonych w Ustawie z dnia 16 kwietnia 2004 r. o ochronie przyrody (t.j. Dz. U. z 2015 r. poz. 1651. z późn. zm.) i stosownych rozporządzeniach, w części terenu położonego w granicach obszaru Natura 2000 Góry i Pogórze Kaczawskie oraz występowania 1 pomnik przyrody ożywionej oraz gatunków chronionych.

## **OCENA SKUTECZNOŚCI OCHRONY RÓŻNORODNOŚCI BIOLOGICZNEJ**

Teren gminy charakteryzuje się wysoką bioróżnorodnością w skali regionu. Ustalenia planu przyczynią się do obniżenia bioróżnorodności w skali lokalnej w miejscach zabudowy, gdzie zostaną zajęte tereny łąk i pastwisk lub tereny zadrzewień, szczególnie w miejscach występowania siedliska przyrodniczego niżowe i górskie świeże łąki użytkowane ekstensywnie (kod 6510) w Obszarze Natura 2000 Góry i Pogórze Kaczawskie PLH 020037.

Ponadto plan nakazuje - § 8 ust. 1:

- ochronę elementów środowiska naturalnego na terenach zieleni naturalnej, w tym zadrzewień, łąk, biologicznej obudowy cieków powierzchniowych;
- zachowanie ciągłości cieków naturalnych oraz rowów odwadniających;
- utrzymanie pasów ochronnych wzdłuż cieków naturalnych o minimalnej szerokości pasa terenu 5 m – licząc od górnej krawędzi skarpy brzegowej;
- zachowania istniejących drzewostanów na terenach rolnych oraz wzdłuż istniejących dróg.

### **10.4. OCENA WŁAŚCIWYCH PROPORCJI POMIĘDZY TERENAMI O RÓŻNYCH FORMACH UŻYTKOWANIA, A POZOSTAŁYMI TERENAMI**

1. Ustalenia planu zmieniają proporcje terenów zainwestowanych do terenów pozostałych, kosztem terenów rolnych. Nie zmieni się powierzchnia terenów leśnych - nie przewiduje się wylesień.

2. Wskaźnik intensywności zabudowy mieszkaniowej w projekcie planu wynosi maksymalnie: dla terenów MN – 0,3, MW - 1, terenów MN – 0,5, RM – 0,2. O te wielkości wzrośnie powierzchnia gruntów zabudowanych i zainwestowanych, co nie spowoduje istotnych zmian proporcji terenów o różnych formach użytkowania, w skali całej miejscowości, czy gminy. Plan ustala minimalny udział powierzchni biologicznie czynnej dla terenów MN (za wyjątkiem 32MN – 41MN) – 60%.

### **10.5. OCENA WARUNKÓW ZAGOSPODAROWANIA TERENU, WYNIKAJĄCYCH Z POTRZEB OCHRONY ŚRODOWISKA**

1. Ustalenia planu w podstawowym zakresie gwarantują odpowiednie warunki zagospodarowania terenu, wynikające z potrzeb ochrony środowiska. W szczególności plan respektuje zasady ochrony środowiska dotyczące zabezpieczenia środowiska przed szkodliwym oddziaływaniem, omówione w rozdz. 10.4 i w rozdz. 11, wynikające z Ustawy z dnia 27 kwietnia 2001 r. Prawo ochrony środowiska (t.j. Dz. U. z 2016 r. poz. 672 z późn. zm.), Ustawy z dnia 18 lipca 2001 r. Prawo wodne (t.j. Dz. U. z 2015 r. poz. 469 z późn. zm.), Ustawy z dnia 14 grudnia 2012 r. o odpadach (Dz.U. z 2013 r., poz. 21 z późn. zm.). Plan określa m.in.:

- zasady gospodarki odpadami,
- zasady gospodarki wodno – ściekowej,
- wymogi zabezpieczenia środowiska gruntowo – wodnego.

## **11. ROZWIĄZANIA MAJĄCE NA CELU ZAPOBIEGANIE, OGRANICZANIE LUB KOMPENSACJĘ PRZYRODNICZĄ NEGATYWNYCH ODDZIAŁYWAŃ NA ŚRODOWISKO**

1. Zgodnie z art. 51 ust. 2 pkt 3, litera a ustawy z dnia 3 października 2008 r. *o udostępnianiu informacji o środowisku i jego ochronie, udziale społeczeństwa w ochronie środowiska oraz o ocenach oddziaływania na środowisko* (t.j. Dz. U. z 2016 r. poz. 353 z późn. zm.); prognoza powinna przedstawiać rozwiązania mające na celu zapobieganie, ograniczanie lub kompensację przyrodniczą negatywnych oddziaływań na środowisko.

2. Projekt planu zawiera szereg ustaleń minimalizujących negatywny wpływ na środowisko, dotyczący ochrony środowiska, a zwłaszcza ochrony środowiska wodno – gruntowego, ochrony powietrza i klimatu akustycznego oraz zdrowia ludzi, w tym m.in.:

w zakresie ochrony środowiska przyrodniczego (§8 ust. 1):

- nakazuje ochronę elementów środowiska naturalnego na terenach zieleni naturalnej, w tym zadrzewień, łąk, biologicznej obudowy cieków powierzchniowych;
- nakazuje zachowanie ciągłości cieków naturalnych oraz rowów odwadniających;
- nakazuje utrzymanie pasów ochronnych wzdłuż cieków naturalnych o minimalnej szerokości pasa terenu 5 m – licząc od górnej krawędzi skarpy brzegowej;
- nakazuje spełnienie wymagań w zakresie ochrony powietrza, wód, gleby, ochrony przed wibracjami, i oddziaływaniem pól elektromagnetycznych zgodnie z obowiązującymi przepisami odrębnymi;
- nakazuje podczyszczanie wód opadowych i roztopowych pochodzących z terenów dróg, placów, parkingów oraz innych nawierzchni utwardzonych z zastosowaniem osadników i separatorów substancji ropopochodnych przed ich wprowadzeniem do kanalizacji, wód powierzchniowych lub do gruntu – zgodnie z przepisami odrębnymi;

w zakresie ochrony przyrody (§8 ust. 1):

- nakazuje ochronę obszaru NATURA 2000 „Góry i Pogórze Kaczawskie” PLH020037;
- nakazuje zachowanie istniejących drzewostanów na terenach rolnych oraz wzdłuż istniejących dróg;
- w zakresie krajobrazu obejmuje ochroną historyczne ciągi komunikacyjne, zabudowę, parki i ogrody, osie widokowe i panoramy;
- na terenach przeznaczonych pod zabudowę oraz na powierzchniach biologicznie czynnych nakazuje kształtowanie zieleni w postaci komponowanych układów drzew, krzewów i powierzchni trawiastych z dopuszczeniem elementów małej architektury;

w zakresie uzbrojenia terenów ustala (§13):

- w zakresie zaopatrzenia w wodę ustala zaopatrzenie w wodę użytkową z gminnej sieci wodociągowej, natomiast na terenach planowanej zabudowy, na których brak jest możliwości przyłączenia, dopuszcza się indywidualne ujęcia wody;
- dla sieci kanalizacji sanitarnej ustala odbiór ścieków sanitarnych do sieci kanalizacji sanitarnej; na obszarach nie wyposażonych w sieci kanalizacji sanitarnej dopuszcza się tymczasowe odprowadzenie ścieków do zbiorników bezodpływowych lub zastosowanie innych systemów odprowadzenia ścieków zgodnych z obowiązującymi przepisami i normami oraz warunkami lokalnymi;
- dla obiektów i urządzeń sieci telekomunikacyjnych dopuszcza lokalizowanie obiektów i urządzeń telekomunikacji bezprzewodowej w tym masztów telefonii komórkowej pod warunkiem sytuowania masztów poza obszarami chronionymi środowiska przyrodniczego; sytuowanie masztów poza obszarami istniejącej i projektowanej zabudowy mieszkaniowej w odległości min. 200 m od granic takich terenów.

3. Wskazania kompensacyjne polegają na odtworzeniu zniszczonych płatów siedlisk przyrodniczych i siedlisk gatunków. Zasoby siedliska przyrodniczego niżowe i górskie świeże łąki użytkowane ekstensywnie (kod 6510) w Obszarze Natura 2000 Góry i Pogórze Kaczawskie PLH 020037 wynoszą 1690,41. Zajęcie pod zabudowę powierzchni 11,9 ha spowoduje bezpośrednio zniszczenie powierzchni ok. 0,7% tego siedliska. Niewielki udział zniszczonych siedlisk i ich powszechne występowanie na terenie gminy decyduje, że nie ma potrzeby wskazań kompensacyjnych.

4. Negatywne oddziaływania na komponenty przyrodnicze środowiska mogą wystąpić na skutek zniszczenia istniejącego drzewostanu. Proponowane zapisy do projektu planu:

- zakaz przedsięwzięć usługowych i produkcyjnych zawsze znacząco oddziałujących na środowisko;
- ochronie podlega istniejący wartościowy drzewostan na terenach publicznych;
- zakaz wykraczania uciążliwości poza granice działki,

- zaopatrzenie w ciepło z indywidualnych źródeł ciepła z zastosowaniem urządzeń o wysokiej wydajności i „małej emisji” zanieczyszczeń.
- dopuszcza się rozmieszczenie urządzeń wytwarzających energię z odnawialnych źródeł energii o mocy nieprzekraczającej 100 kW.

5. Plan nie określa sposobu i terminów tymczasowego zagospodarowania i użytkowania terenu. Plan nie określa szczególnych warunków zagospodarowania terenów oraz ograniczenia w ich użytkowaniu, w tym zakazu zabudowy.

Na rysunku planu miejscowego oznaczono strefy ochronne od granic cmentarzy, o szerokości 50 m i 150 m. W strefie 50 należy wykluczyć lokalizację ujęć wody oraz lokalizację nowej zabudowy mieszkaniowej i zabudowy związanej produkcją lub sprzedażą żywności, w tym usług gastronomii. W strefie 150 m należy wykluczyć lokalizację ujęć wody.

## 12. ROZWIĄZANIA ALTERNATYWNE DO ROZWIĄZAŃ ZAWARTYCH W PLANIE

1. Zgodnie z art. 51 ustęp 2, punkt 3, litera b, ustawy z dnia 3 października o udostępnianiu informacji o środowisku i jego ochronie, udziale społeczeństwa w ochronie środowiska oraz o ocenach oddziaływania na środowisko (t.j. Dz. U. z 2016 r poz. 353 z późn. zm.), prognoza oddziaływania na środowisko powinna przedstawiać, biorąc pod uwagę cele i geograficzny zasięg dokumentu oraz cele i przedmiot ochrony Natura 2000 oraz integralność tego obszaru, rozwiązania alternatywne do rozwiązań zawartych w projektowanym dokumencie wraz z uzasadnieniem ich wyboru oraz opis metod dokonania oceny prowadzącej od tego wyboru albo wyjaśnienie braku rozwiązań alternatywnych, w tym wskazania napotkanych trudności wynikających z niedostatków techniki lub luk we współczesnej wiedzy.

2. Ustalenia planu spowodują zajęcie pod zabudowę powierzchni 11,9 ha spowoduje bezpośrednio zniszczenie powierzchni ok. 0,7% siedlisk niżowych i górskich świeżych łąk użytkowanych ekstensywnie (kod 6510). Ich zasoby w Obszarze Natura 2000 Góry i Pogórze Kaczawskie PLH 020037 wynoszą 1690,41. Niewielki udział zniszczonych siedlisk i ich powszechne występowanie na terenie gminy oraz ze względu na charakter dokumentu, tj. uwzględnienie konkretnych wniosków osób fizycznych i instytucji decyduje, że rozwiązania alternatywne nie mają zastosowania.

## STRESZCZENIE

1. Projekt planu składa się z uchwały planu i z załącznika graficznego – 3 rysunków planu, w tym 1a – tereny zainwestowane w południowej części miejscowości, 1b - tereny zainwestowane w północnej części miejscowości, 1c – tereny rolne i leśne. Celem planu jest uwzględnienie wniosków złożonych przez mieszkańców wsi Komarno, głównie pod zabudowę mieszkaniową, a także wynikających z potrzeb własnych gminy. Na obszarze miejscowości obowiązuje miejscowy plan zagospodarowania przestrzennego uchwalony w 2011 r. Przesądza on większość wyznaczonym w projekcie planu terenów mieszkaniowych.

2. W projekcie planu ustalono tereny o następującym przeznaczeniu podstawowym:

- **22MN – 23MN** - zabudowa mieszkaniowa jednorodzinna (uzupełniające przeznaczenie - usługi nieuciążliwe), ist.,
- **1MN-16MN, 24MN – 3110MN** - zabudowa mieszkaniowa jednorodzinna (uzupełniające przeznaczenie - usługi nieuciążliwe), ist. i proj.,
- **1MW, 2MW** - zabudowa mieszkaniowa wielorodzinna (uzupełniające przeznaczenie - zabudowa gospodarcza), ist.,
- **1RM – 7RM** -zabudowa zagrodowa (uzupełniające przeznaczenie terenu: zabudowa związana z obsługą gospodarstw rolnych, budynki gospodarcze),
- **1UKs** – zabudowa usług sakralnych (kościół) (uzupełniające przeznaczenie terenu: cmentarz - zabytkowy cmentarz przykościelny),
- **1U – 6U** - zabudowa usługowa - nieuciążliwa (uzupełniające przeznaczenie terenu:mieszkalnictwo),
- **1US** - usługi sportu i rekreacji,
- **1P/U, 2P/U** - zabudowa techniczno-produkcyjna i usługowa,
- **1ZC** -: teren cmentarza,
- **1MN/UT** - zabudowa mieszkaniowa jednorodzinna i usług turystyki (proj.),
- **1RU, 2RU** - zabudowa obsługi produkcji w gospodarstwach rolnych, uzupełniające przeznaczenie terenu: mieszkalnictwo,
- **WS** - wody powierzchniowe,
- **ZL** - tereny lasów,
- **R** - tereny rolnicze,
- **1KDL** tereny dróg klasy lokalnej,
- **KDD** - teren drogi klasy dojazdowej,
- **KDW** - tereny dróg wewnętrznych;
- **KDg** - tereny dróg gospodarczych i obsługi rolniczej,
- **1W** - infrastruktura techniczna – obiekty i urządzenia zaopatrzenia w wodę.

3. Projekt planu musi być zgodny z uwarunkowaniami i kierunkami studium uwarunkowań i kierunków zagospodarowania przestrzennego gminy, co potwierdza preambuła uchwały projektu planu. Ustalenia planu muszą być zgodne z celami innych dokumentów strategiczno – planistycznych: lokalnych, regionalnych i krajowych, a także uwarunkowaniami prawnymi obowiązującymi na terenie Unii Europejskiej, w zakresie szeroko rozumianej ochrony środowiska. Dokumentem lokalnym, który określa wizję rozwoju gminy jest Strategia rozwoju gminy Janowice Wielkie – ustalenia planu są spójne z tym dokumentem.

4. Podstawą prognozowania przyszłych potencjalnych zmian było rozpoznanie istniejących zasobów, stanu i zagrożeń środowiska na terenie opracowania. Dla ich zobrazowania zastosowano metodę opisu stanu środowiska oraz analizę jakościową. Wykorzystano opracowania wymienione w wykazie materiałów wyjściowych i powszechnie dostępne publikacje, określające stan środowiska oraz informacje uzyskane podczas wizji w terenie. Dla przewidywania projektowanego oddziaływania zastosowano też metodę analogii, porównując projektowane zainwestowanie do istniejących terenów o podobnych funkcjach i parametrach.



5. Zakłada się analizę skutków realizacji postanowień projektowanego dokumentu w ramach oceny aktualności dokumentów planistycznych, do przeprowadzania której zobligowany jest Wójt w trybie przepisów odrębnych. Wpływ ustaleń planu na środowisko przyrodnicze, wynikający z ich realizacji powinien być monitorowany, aby między innymi określić na wczesnym etapie nieprzewidziany niepożądany wpływ oraz aby mieć możliwość podjęcia odpowiedniego działania naprawczego.

6. Odległość terenu od granic państwa, wielkość działek i planowane funkcje pozwalają ocenić, że nie powstaną inwestycje wpływające na stan środowiska w krajach sąsiadujących – nie wystąpi transgraniczne oddziaływanie na środowisko, o którym mowa w przepisach odrębnych.

7. Na terenie opracowania występują formy ochrony przyrody - południowa część terenu, zgodnie z oznaczeniem na rysunku planu, położona jest w granicach Obszaru NATURA 2000 Góry i Pogórze Kaczawskie. W obszarze planu występują obiekty i zespoły przestrzenne, wpisane do rejestru zabytków nieruchomych, obiekty wpisane do gminnej ewidencji zabytków i stanowiska archeologiczne.

8. Obszar planu charakteryzuje dobry klimat akustyczny. W obszarze planu występują źródła promieniowania niejonizującego, takie jak linie elektroenergetyczne wysokiego napięcia. Stacje bazowe telefonii komórkowej są powszechnie instalowane, więc w sposób dopuszczony przepisami odrębnymi mogą oddziaływać na obszar planu.

9. Do rozwoju funkcji osadniczych powinny być przeznaczone tereny sąsiadujące z zabudową istniejącą. Są to tereny przydatne pod rozwój mieszkalnictwa i usług lub nieuciążliwej produkcji. Ograniczeniem dla nowego zainwestowania jest występowanie obszaru Natura 2000 Góry i Pogórze Kaczawskie. Użytkowanie i zagospodarowanie „nowych” terenów powinno być podporządkowane potrzebom zapewnienia prawidłowego funkcjonowania środowiska; przestrzegania przepisów dotyczących ochrony środowiska i pozostawieniu w ich obrębie odpowiedniej powierzchni biologicznie czynnej, w tym zieleni towarzyszącej. Brak jest ograniczeń rozwoju przestrzennego wynikających z cech stanu fizycznego środowiska w obszarze planu. Obszar planu charakteryzują dobre warunki fizjograficzne dla zabudowy: dobre warunki gruntowo-wodne i topoklimatyczne. Wskazane jest stosowanie niskoemisyjnych źródeł grzewczych i odprowadzenie ścieków do kanalizacji miejskiej. Ograniczenia w zagospodarowaniu przestrzennym winny dotyczyć wysokości zabudowy, zajmującej do 30% terenu, odwodnienia terenów przez odpowiednie urządzenia techniczne uzdatniające wody opadowe przed wprowadzeniem ich do kanalizacji zbiorowej.

10. Problemem jest także ochrona i zachowanie właściwego udziału terenów biologicznie czynnych. Powszechną praktyką jest eliminowanie na terenach zabudowy wiejskiej zieleni wysokiej oraz wprowadzanie dużego udziału nawierzchni utwardzonych. W praktyce proces inwestycyjny w pobliżu dojrzałych drzew wiąże się z jego celową eliminacją, poprzez uszkadzanie systemu korzeniowego i cięcie koron.

11. Z analizy ustaleń planu wynika, że dla obszaru, będącego przedmiotem opracowania, są one zgodne z ustaleniami polityki międzynarodowej, wspólnotowej i krajowej, zawartej w stosownych dokumentach i obowiązujących aktach prawnych w zakresie rozwiązań infrastrukturalnych.

12. Jako obszar znaczącego oddziaływania rozumieć należy obszar, na którym przewidywana jest lokalizacja przedsięwzięć, których funkcjonowanie może doprowadzić do przekształcenia i zmian w środowisku o charakterze trwałym, różnym poziomie korzyści (korzystne, niekorzystne lub obojętne), dużej skali, natężeniu i zasięgu przestrzennym oraz nieodwracalności zjawiska. Powierzchnia obszaru planu i ustalone funkcje decydują o tym, że mogą powstać inwestycje mogące znacząco oddziaływać na środowisko. Należać będą do nich elek-

trownie wiatrowe, inwestycje przemysłowe i usługowe. Oddziaływania krótkoterminowe dotyczyć będą głównie emisji hałasu i zanieczyszczeń do atmosfery w fazie budowy obiektów. Oddziaływania długoterminowe dotyczyć będą zmiany pokrycia terenu, zmniejszenia powierzchni terenów biologicznie czynnych. Szkody wynikające z realizacji planu nie są szkodami kumulacyjnymi, przy których niekorzystny efekt ujawnia się dopiero po długotrwałym czasie działania bodźców.

13. Uwzględniając aktualny stan zagospodarowania terenu opracowania oraz jego wrażliwość na antropopresję, przedstawiono opis spodziewanych skutków realizacji dopuszczonych projektem planu działań dla poszczególnych komponentów środowiska, zakładając pełną realizację ustaleń planu.

- przekształcenia naturalnego ukształtowania terenu i powierzchni ziemi; związane z pracami ziemnymi w fazie budowy obiektów kubaturowych, komunikacji wewnętrznej i instalacji infrastruktury technicznej;
- zanieczyszczenia wód, gleby lub ziemi, których źródłami mogą być instalacje odprowadzenia ścieków i zbiorniki bezodpływowe; brak gminnej sieci kanalizacyjnej stwarza potencjalne niebezpieczeństwo zagrożeń zanieczyszczenia wód, gleby lub ziemi w przypadku eksploatacji niesprawnych urządzeń i instalacji odprowadzania ścieków;
- wprowadzanie gazów lub pyłów do powietrza, które powstanie ze względu na potrzebę ogrzewania obiektów;
- emitowanie hałasu, których źródłem hałasu mogą być dopuszczone obiekty usługowe lub produkcyjne i komunikacja wewnętrzna; zwłaszcza w fazie budowy obiektów;
- wykorzystanie zasobów środowiska w związku z poborem wody - zaopatrzenie w wodę z sieci wodociągowej oraz we własnym zakresie ze studni;
- zniszczenie pokrywy roślinnej i siedlisk zwierząt łąk i pastwisk oraz powstanie zagrożenie dla istniejącej zieleni wysokiej.

Nie wystąpią drastyczne przekształcenia krajobrazu. Ustalenia planu nie spowodują strat materialnych, rozumianych jako dodatkowe nakłady poniesione przez osoby trzecie, konieczne na przeciwdziałanie zanieczyszczeniu środowiska lub inne szkody dające się wyrazić w pieniądzu. Możliwość efektywnego zagospodarowania działki zwiększy wpływy do budżetu gminy wynikające z odprowadzanych podatków i możliwości sprzedaży działek inwestycyjnych. Ustalenia planu nie wpłyną na cele i przedmiot ochrony obszarów Natura 2000 oraz integralność tych obszarów.

14. Lokalizacja terenów produkcji i usług dopuszczonych może powodować uciążliwości związane z obsługą komunikacyjną tych obiektów dla sąsiednich terenów zabudowy mieszkaniowej. Działalność tego typu niesie ryzyko uciążliwości związanej z hałasem i emisją zanieczyszczeń.

15. Oceniając ustalenia planu w kontekście wartości przyrodniczych terenu, powiązań z otoczeniem i planowanego zagospodarowania, ocenia się, że nie wywrze ono zmian środowiskowych, które mogą spowodować kumulację negatywnych oddziaływań na środowisko.

16. Obszar planu nie ma przeciwwskazań do zagospodarowania na cele inwestycyjne pod względem uwarunkowań fizycznych środowiska. Tereny budowlane powiązane z istniejącym układem ruralistycznym należy traktować jako tereny przydatne dla funkcji zabudowy, w tym mieszkaniowej, zabudowy zagrodowej, usługowej i produkcyjnej.

17. W planie odniesiono się do celów ustalonych w dokumentach krajowych, regionalnych i międzynarodowych. Obszaru planu dotyczą przepisy odrębne, w części terenu położonego w granicach obszaru Natura 2000 Góry i Pogórze Kaczawskie. Ustalenia planu w podstawowym zakresie gwarantują odpowiednie warunki zagospodarowania terenu, wynikające z potrzeb ochrony środowiska; m.in. plan:

- wskazuje tereny o różnych funkcjach ze względu na ochronę przed hałasem,
- określa warunki gospodarki odpadami,

- określa zasady gospodarki wodno – ściekowej,
- określa zasady ochrony środowiska przyrodniczego;
- określa zasady ochrony przyrody.

18. Ustalenia planu zmieniają proporcje terenów zainwestowanych do terenów pozostałych, kosztem terenów rolnych. Nie zmieni się powierzchnia terenów leśnych. Nie przewiduje się wylesień, jak również zalesiania terenów rolniczych.

19. Projekt planu zawiera szereg ustaleń minimalizujących negatywny wpływ na środowisko, dotyczący ochrony środowiska, a zwłaszcza ochrony środowiska wodno – gruntowego, ochrony powietrza i klimatu akustycznego oraz zdrowia ludzi, w tym m.in.:

w zakresie ochrony środowiska przyrodniczego (§8 ust. 1):

- nakazuje się ochronę elementów środowiska naturalnego na terenach zieleni naturalnej, w tym zadrzewień, łąk, biologicznej obudowy cieków powierzchniowych;
- nakazuje się zachowanie ciągłości cieków naturalnych oraz rowów odwadniających;
- nakazuje się utrzymanie pasów ochronnych wzdłuż cieków naturalnych o minimalnej szerokości pasa terenu 5 m – licząc od górnej krawędzi skarpy brzegowej;
- nakazuje się spełnienie wymagań w zakresie ochrony powietrza, wód, gleby, ochrony przed wibracjami, i oddziaływaniem pól elektromagnetycznych zgodnie z obowiązującymi przepisami odrębnymi;
- nakazuje się podczyszczanie wód opadowych i roztopowych pochodzących z terenów dróg, placów, parkingów oraz innych nawierzchni utwardzonych z zastosowaniem osadników i separatorów substancji ropopochodnych przed ich wprowadzeniem do kanalizacji, wód powierzchniowych lub do gruntu – zgodnie z przepisami odrębnymi;

w zakresie ochrony przyrody (§8 ust. 1):

- nakazuje się ochronę obszaru NATURA 2000 „Góry i Pogórze Kaczawskie” PLH020037;
- nakaz zachowania istniejących drzewostanów na terenach rolnych oraz wzdłuż istniejących dróg;
- w zakresie krajobrazu obejmuje się ochroną historyczne ciągi komunikacyjne, zabudowę, parki i ogrody, osie widokowe i panoramy;
- na terenach przeznaczonych pod zabudowę oraz na powierzchniach biologicznie czynnych nakazuje się kształtowanie zieleni w postaci komponowanych układów drzew, krzewów i powierzchni trawiastych z dopuszczeniem elementów małej architektury;

w zakresie uzbrojenia terenów ustala (§13):

- w zakresie zaopatrzenia w wodę ustala się zaopatrzenie w wodę użytkową z gminnej sieci wodociągowej, natomiast na terenach planowanej zabudowy, na których brak jest możliwości przyłączenia, dopuszcza się indywidualne ujęcia wody;
- dla sieci kanalizacji sanitarnej ustala się odbiór ścieków sanitarnych do sieci kanalizacji sanitarnej; na obszarach nie wyposażonych w sieci kanalizacji sanitarnej dopuszcza się tymczasowe odprowadzenie ścieków do zbiorników bezodpływowych lub zastosowanie innych systemów odprowadzenia ścieków zgodnych z obowiązującymi przepisami i normami oraz warunkami lokalnymi;
- dla obiektów i urządzeń sieci telekomunikacyjnych dopuszcza lokalizowanie obiektów i urządzeń telekomunikacji bezprzewodowej w tym masztów telefonii komórkowej pod warunkiem sytuowania masztów poza obszarami chronionymi środowiska przyrodniczego; sytuowanie masztów poza obszarami istniejącej i projektowanej zabudowy mieszkaniowej w odległości min. 200m od granic takich terenów.

20. Wskazania kompensacyjne polegają na odtworzeniu zniszczonych płatów siedlisk przyrodniczych i siedlisk gatunków. Zasoby siedliska przyrodniczego niżowe i górskie świeże łąki użytkowane ekstensywnie (kod 6510) w Obszarze Natura 2000 Góry i Pogórze Kaczawskie

PLH 020037 wynoszą 1690,41. Zajęcie pod zabudowę powierzchni 11,9 ha spowoduje bezpośrednio zniszczenie powierzchni ok. 0,7% tego siedliska. Niewielki udział zniszczonych siedlisk i ich powszechne występowanie na terenie gminy decyduje, że nie ma potrzeby wskazań kompensacyjnych.

21. Negatywne oddziaływania na komponenty przyrodnicze środowiska mogą wystąpić na skutek zniszczenia istniejącego drzewostanu. Proponowane zapisy do projektu planu:

- zakaz przedsięwzięć usługowych i produkcyjnych zawsze znacząco oddziałujących na środowisko;
- ochronie podlega istniejący wartościowy drzewostan na terenach publicznych;
- zakaz wykarczania uciążliwości poza granice działki,
- zaopatrzenie w ciepło z indywidualnych źródeł ciepła z zastosowaniem urządzeń o wysokiej wydajności i „małej emisji” zanieczyszczeń.
- dopuszcza się rozmieszczenie urządzeń wytwarzających energię z odnawialnych źródeł energii o mocy nieprzekraczającej 100 kW.

22. Plan nie określa sposobu i terminów tymczasowego zagospodarowania i użytkowania terenu. Plan nie określa szczególnych warunków zagospodarowania terenów oraz ograniczenia w ich użytkowaniu, w tym zakazu zabudowy.

Na rysunku planu miejscowego oznaczono strefy ochronne od granic cmentarzy, o szerokości 50 m i 150 m. W strefie 50 należy wykluczyć lokalizację ujęć wody oraz lokalizację nowej zabudowy mieszkaniowej i zabudowy związanej produkcją lub sprzedażą żywności, w tym usług gastronomii. W strefie 150 m należy wykluczyć lokalizację ujęć wody.

23. Ustalenia planu spowodują zajęcie pod zabudowę powierzchni 11,9 ha spowoduje bezpośrednio zniszczenie powierzchni ok. 0,7% siedlisk niżowych i górskich świeżych łąk użytkowanych ekstensywnie (kod 6510). Ich zasoby w Obszarze Natura 2000 Góry i Pogórze Kaczawskie PLH 020037 wynoszą 1690,41. Niewielki udział zniszczonych siedlisk i ich powszechne występowanie na terenie gminy oraz ze względu na charakter dokumentu, tj. uwzględnienie konkretnych wniosków osób fizycznych i instytucji decyduje, że rozwiązania alternatywne nie mają zastosowania.