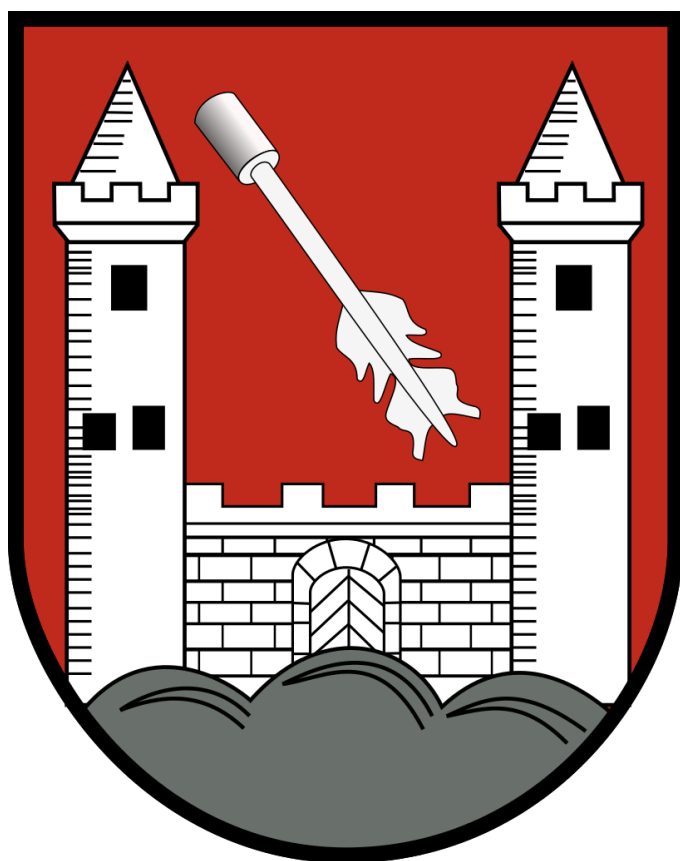


Program Rewitalizacji Gminy Janowice Wielkie na lata 2016-2023



Warszawa, wrzesień-listopad 2016

Green Wood Sp. z o.o.

Spis treści

1.	Wstęp	5
1.1.	Definicja rewitalizacji oraz programu rewitalizacji.....	5
1.2.	Metodologia opracowania Programu Rewitalizacji.....	6
1.3.	Kompleksowość, koncentracja i komplementarność dokumentu	7
	Kompleksowość programu rewitalizacji.....	7
	Koncentracja programu rewitalizacji	7
	Komplementarność projektów rewitalizacyjnych.....	7
	Zasady partnerstwa i partycypacja	8
2.	Powiązanie Lokalnego Programu Rewitalizacji z dokumentami strategicznymi i planistycznymi na poziomie kraju, regionu i gminy	8
2.1.	Programy Krajowe	8
2.1.1.	Strategia Rozwoju Kraju 2020.....	8
2.1.2.	Strategia Rozwoju Kapitału Ludzkiego 2020.....	9
2.1.3.	Krajowa Strategia Rozwoju Regionalnego 2010-2020, Regiony, Miasta, Obszary Wiejskie. 9	
2.1.4.	Koncepcja Przestrzennego Zagospodarowania Kraju 2030.....	9
2.1.5.	Narodowy Plan Rewitalizacji 2020.....	9
2.2.	Programy Regionalne i Subregionalne.....	9
2.2.1.	Strategia Rozwoju Województwa Dolnośląskiego 2020	9
2.2.2.	Program Rozwoju Powiaty Jeleniogórskiego na lata 2015-2020.....	10
2.2.3.	Rozwoju Lokalnego Kierowanego przez Społeczność LSR Partnerstwa Ducha Gór na lata 2014-2020(23).....	10
2.3.	Programy Lokalne.....	10
2.3.1.	Strategia Rozwoju Gminy Janowice Wielkie na lata 2016 – 2025	10
2.3.2.	Zmiana Studium Uwarunkowań I Kierunków Zagospodarowania Przestrzennego gminy Janowice Wielkie.....	11
3.	Diagnoza sytuacji w gminie Janowicach Wielkich.....	12
3.1.	Strefa społeczna	12
3.1.1.	Struktura demograficzna.....	12
3.1.2.	Poziom i struktura bezrobocia.....	16
3.1.3.	Problemy społeczne.....	18
3.1.4.	Przestępczość.	19
3.1.5.	Aktywność społeczna	19
3.1.6.	Identyfikacja problemów w sferze społecznej	22

3.2.	Strefa przestrzenna i infrastrukturalna	22
3.2.1.	Położenie	22
3.2.2.	Charakterystyka miejscowości gminy	25
3.2.3.	Infrastruktura komunikacyjna	26
3.2.4.	Środowisko naturalne	28
3.2.5.	Dziedzictwo materialne oraz turystyka	32
3.2.6.	Infrastruktura edukacyjna, kulturalna, rekreacyjno-sportowa	37
3.3.	Strefa techniczna	41
3.3.1.	Infrastruktura techniczna i budownictwo	41
3.3.2.	Identyfikacja problemów w sferze przestrzennej, infrastrukturalnej i technicznej.....	43
3.4.	Strefa gospodarcza	43
3.4.1.	Struktura gospodarcza gminy	43
3.4.2.	Rolnictwo.....	46
3.4.3.	Identyfikacja problemów w sferze gospodarczej	46
3.5.	Wnioski z konsultacji społecznych prowadzonych podczas przygotowania dokumentu	47
3.5.1.	Warsztaty z mieszkańcami gminy.....	47
3.5.2.	Wnioski z badania CAWI.....	47
3.6.	Podsumowanie diagnozy czynników i zjawisk kryzysowych	52
4.	Założenia Gminnego Programu Rewitalizacji	54
4.1.	Analiza wskaźnikowa	55
4.2.	Delimitacja obszarów problemowych	59
4.3.	Wizja oraz cele: strategiczny i szczegółowe rewitalizacji.....	63
	Wizja.....	63
	Cele strategiczne i szczegółowe	63
5.	Projekty	64
5.1.	Planowane projekty na obszarach rewitalizacji	64
5.1.1.	Projekty Inwestycyjne	64
5.1.2.	Projekty nie inwestycyjne	68
5.1.3.	Projekty uzupełniające.....	72
5.1.4.	Komplementarność projektów	73
5.1.5.	Zasady partnerstwa i partycypacji społecznej.....	76
6.	System wdrażania Programu Rewitalizacji	77
6.1.	System wdrażania.....	77
6.2.	System monitoringu oraz aktualizacji projektów	78

7. Załączniki	80
7.1. Spis tabel.....	80
7.2. Spis schematów i wykresów.....	81
7.3. Spis map.....	81

1. Wstęp

1.1. Definicja rewitalizacji oraz programu rewitalizacji

Rewitalizacja jest to kompleksowy proces wyprowadzania ze stanu kryzysowego obszarów zdegradowanych poprzez działania całościowe (powiązane wzajemnie przedsięwzięcia obejmujące kwestie społeczne oraz gospodarcze lub przestrzenno-funkcjonalne lub techniczne lub środowiskowe), integrujące interwencję na rzecz społeczności lokalnej, przestrzeni i lokalnej gospodarki, skoncentrowane terytorialnie i prowadzone w sposób zaplanowany oraz zintegrowany poprzez programy rewitalizacji. Rewitalizacja zakłada optymalne wykorzystanie specyficznych uwarunkowań danego obszaru oraz wzmacnianie jego lokalnych potencjałów (w tym także kulturowych) i jest procesem wieloletnim, prowadzonym przez interesariuszy (m.in. przedsiębiorców, organizacje pozarządowe, właściciele nieruchomości, organy władzy publicznej, etc.) tego procesu, w tym przede wszystkim we współpracy z lokalną społecznością.

Działania służące wspieraniu procesów rewitalizacji prowadzone są w sposób spójny: wewnątrz (poszczególne działania pomiędzy sobą) oraz zewnątrz (z lokalnymi politykami sektorowymi, np. transportową, energetyczną, celami i kierunkami wynikającymi z dokumentów strategicznych i planistycznych). Dla prowadzenia rewitalizacji wymagane są:

- a. uwzględnienie rewitalizacji jako istotnego elementu całościowej wizji rozwoju gminy;
- b. pełna diagnoza służąca wyznaczeniu obszaru rewitalizacji oraz analizie dotyczących go problemów; diagnoza obejmuje kwestie społeczne oraz gospodarcze lub przestrzenno-funkcjonalne lub techniczne lub środowiskowe;
- c. ustalenie hierarchii potrzeb w zakresie działań rewitalizacyjnych;
- d. właściwy dobór narzędzi i interwencji do potrzeb i uwarunkowań danego obszaru;
- e. zsynchronizowanie działań w sferze społecznej, gospodarczej, przestrzenno-funkcjonalnej, technicznej, środowiskowej;
- f. koordynacja prowadzonych działań oraz monitorowanie i ewaluacja skuteczności rewitalizacji;
- g. realizacja wynikającej z art. 5 ust. 1 rozporządzenia ogólnego zasady partnerstwa polegającej na włączeniu partnerów w procesy programowania i realizacji projektów rewitalizacyjnych w ramach programów operacyjnych oraz konsekwentnego, otwartego i trwałego dialogu z tymi podmiotami i grupami, których rezultaty rewitalizacji mają dotyczyć.

Obszar rewitalizacji - obszar obejmujący całość lub część obszaru zdegradowanego, cechującego się szczególną koncentracją negatywnych zjawisk, na którym, z uwagi na istotne znaczenie dla rozwoju lokalnego, zamierza się prowadzić rewitalizację. Obszar ten może być podzielony na podobszary, w tym podobszary nieposiadające ze sobą wspólnych granic, lecz nie może obejmować terenów większych niż 20% powierzchni gminy oraz zamieszkałych przez więcej niż 30% mieszkańców gminy.

Program rewitalizacji jest realizowany w oparciu o ustawę o rewitalizacji z dnia 9 października 2015 (Dz. U. poz. 1777 art. 14 ust. 1). Jest on inicjowany, opracowany oraz uchwalony przez radę gminy, na

podstawie art. 18 ust. 2 pkt 6 ustawy z dnia 8 marca 1990 r. o samorządzie gminnym (Dz. U. z 2016 r. poz. 446). Program zakłada określenie, w perspektywie wieloletniej, działań w sferze społecznej oraz gospodarczej lub przestrzenno-funkcjonalnej lub technicznej lub środowiskowej, zmierzających do wyprowadzenia obszarów rewitalizacji ze stanu kryzysowego oraz stworzenia warunków do ich zrównoważonego rozwoju. Program stanowi narzędzie planowania, koordynowania i integrowania różnorodnych aktywności w ramach rewitalizacji.

1.2. Metodologia opracowania Programu Rewitalizacji

Program Rewitalizacji Gminy Janowice Wielkie został opracowany w oparciu o model partycypacyjno-ekspercki. Pierwszym jego elementem jest udział szerokiej grupy interesariuszy z sektora publicznego, społecznego i gospodarczego. Partycypacja społeczna została wpisana w proces rewitalizacji zdegradowanych obszarów Gminy Janowice Wielkie na różnych jego etapach tzn. identyfikacji obszarów problemowych, planowania działań, realizacji oraz monitorowania i ewaluacji. Drugim elementem modelu jest zaangażowanie ekspertów zewnętrznych. Odpowiadali oni m.in. za proces przeprowadzenia konsultacji społecznych i przygotowanie Lokalnego Programu Rewitalizacji. Metodologia opracowania przedmiotowego dokumentu składała się z następujących elementów:

1. Podjęcia w dniu 9 czerwca 2016 r. uchwały przez Radę Gminy Janowice Wielkie w sprawie przystąpienia do opracowania Lokalnego Programu Rewitalizacji dla Gminy Janowice Wielkie na lata 2016-2023. Uchwała Nr XVII/99/2016
2. Przeprowadzenie spotkania inauguracyjnego rozpoczęcia prac nad m Programem Rewitalizacji podczas, którego przedstawiono założenia programu, określenie harmonogramu oraz sposób pracy nad przedmiotowym dokumentem.
3. Przeprowadzenie diagnozy obecnej sytuacji w Gminie Janowice Wielkie pozwalającej na wyznaczenie obszarów problemowych oraz określenie działań rewitalizacyjnych. Diagnoza opierała się na analizie danych statystycznych oraz rejestrowych.
4. Przeprowadzenie badania ankietowego na reprezentatywnej grupie mieszkańców gminy Janowice Wielkie.. Łącznie zebrano 40 ankiety. Badanie ankietowe było prowadzone w okresie 8-17 listopada 2016 r.
5. Przeprowadzenie warsztatów mający na celu budowę założeń Lokalnego Programu Rewitalizacji z udziałem różnych grup mieszkańców Gminy Janowice Wielkie reprezentujących sektor publiczny, społeczny i gospodarczy.
6. Zorganizowanie konsultacji społecznych projektu Programu Rewitalizacji na otwartych spotkaniach z mieszkańcami, podczas sesji Rady Gminy oraz poprzez stronę internetową Urzędu Gminy.
7. Wprowadzenie ostatecznych uwag i poprawek pozyskanych podczas konsultacji społecznych.
8. Uchwalenie Programu Rewitalizacji Gminy Janowice Wielkie na lata 2016-2023 na sesji Rady Gminy.

1.3. Kompleksowość, koncentracja i komplementarność dokumentu

Program Rewitalizacyjny Gminy Janowice Wielkie charakteryzuje się 4 podstawowymi cechami zawartymi w Instrukcji dotyczącej przygotowania projektów rewitalizacyjnych w ramach Regionalnego Programu Operacyjnego dla Województwa Mazowieckiego na lata 2014-2020.

Kompleksowość programu rewitalizacji

Program rewitalizacyjny ujmuje działania w sposób kompleksowy (z uwzględnieniem projektów rewitalizacyjnych współfinansowanych ze środków unijnych oraz innych publicznych lub prywatnych) w taki sposób, aby nie pomijać aspektu społecznego oraz gospodarczego lub przestrzenno-funkcjonalnego związanego zarówno z danym obszarem, jak i jego otoczeniem.

Program rewitalizacji złożony jest z wielu różnorodnych projektów, które stanowią konstrukcję warunkującą osiągnięcie kompleksowości interwencji. Projekty są wzajemnie powiązane oraz osiągnięty zostanie efekt synergii

Koncentracja programu rewitalizacji

Program rewitalizacji dotyczy terenów o istotnym znaczeniu dla rozwoju gminy, obejmujących część zdiagnozowanego obszaru zdegradowanego i dotkniętych szczególną koncentracją problemów i negatywnych zjawisk kryzysowych.

Działania rewitalizacyjne zostały skierowane na określony i zidentyfikowany dzięki diagnozie obszar rewitalizacji, przy założeniu zastosowania adekwatnych narzędzi oraz możliwości finansowania rewitalizacji. Projekty rewitalizacyjne realizowane są na obszarach rewitalizacji.

Komplementarność projektów rewitalizacyjnych

Projekty rewitalizacyjne są komplementarne w następujących wymiarach:

- **Przestrzennym** – przejawiającym się poprzez uwzględnienie wzajemnych powiązań pomiędzy projektami rewitalizacyjnymi. Dzięki czemu będą one efektywnie oddziaływać na cały dotknięty kryzysem obszar. Poszczególne projekty rewitalizacyjne będą się wzajemnie dopełniały przestrzennie oraz będzie zachodził pomiędzy nimi efekt synergii. Prowadzone działania nie będą skutkowały przenoszeniem problemów na inne obszary oraz nie będą prowadziły do niepożądanych efektów społecznych takich jak segregacja społeczna i wykluczenie.
- **Problemowym** – tzn. projekty rewitalizacyjne będą się wzajemnie dopełniały tematycznie, sprawiając, że program rewitalizacji będzie oddziaływał na obszar rewitalizacji we wszystkich niezbędnych aspektach. Działania nie będą miały charakteru fragmentarycznego tylko będą się opierały na całościowym spojrzeniu na przyczyny kryzysu danego obszaru.
- **Proceduralno-instytucjonalnym** – tzn. został zaprojektowany system zarządzania programem rewitalizacji, który pozwoli na efektywne współdziałanie na jego rzecz różnych instytucji oraz wzajemne uzupełnianie się i spójność procedur.
- **Międzyokresowym** – tzn. analiza, ocena oraz sformułowanie wniosków na temat dotychczasowego sposobu wspierania procesów rewitalizacyjnych, również z

uwzględnieniem środków unijnych w perspektywie 2007-2013. Jego skuteczności, osiągnięć i problemów wdrażania projektów i programów rewitalizacji.

- **Źródła finansowania** – tzn. projekty wynikające z programu rewitalizacyjnego opierają się uzupełnianiu i łączeniu wsparcia ze środków Europejskich Funduszy Strukturalnych i Inwestycyjnych z wykluczeniem ryzyka podwójnego dofinansowania. Połączone zostały z prywatnymi i publicznymi źródłami finansowania.

Zasady partnerstwa i partycypacja

Program rewitalizacji został wypracowywany przez samorząd gminny i poddawany dyskusji w oparciu o diagnozę lokalnych problemów: społecznych, gospodarczych, przestrzenno-funkcjonalnych. Prace nad przygotowaniem programu, jego aktualizacją, jak również wdrażaniem zostały oparte lub będą oparte na współpracy ze wszystkimi grupami interesariuszy, w tym szczególnie z mieszkańcami obszarów rewitalizacji, innymi ich użytkownikami, przedsiębiorcami i organizacjami pozarządowymi. Partycypacja społeczna została wpisana w proces rewitalizacji jako fundament działań na każdym etapie tego procesu (diagnozowanie, programowanie, wdrażanie, monitorowanie). Skonsolidowanie wysiłków różnych podmiotów na rzecz obszaru rewitalizacji stanowi ważny warunek sukcesu.

2. Powiązanie Lokalnego Programu Rewitalizacji z dokumentami strategicznymi i planistycznymi na poziomie kraju, regionu i gminy

Program Rewitalizacji gminy Janowice Wielkie jest zgodny z następującymi dokumentami strategicznymi i planistycznymi:

2.1. Programy Krajowe

2.1.1. Strategia Rozwoju Kraju 2020

Obszar Strategiczny I. Sprawne i Efektywne Państwo

Cel I.3. Wzmocnienie warunków sprzyjających realizacji indywidualnych potrzeb i aktywności obywateli,

Kierunek I.3.2. : rozwój kapitału społecznego.

Obszar strategiczny II. Konkurencyjna gospodarka

Cel II.4. Rozwój kapitału ludzkiego

Kierunek II. 4.1. Zwiększanie aktywności zawodowej

Kierunek II. 4.2. Poprawa jakości kapitału ludzkiego

Obszar strategiczny III. Spójność społeczna i terytorialna.

Cel III.1. Integracja społeczna.

Kierunek III.1.1. Zwiększenie aktywności osób wykluczonych i zagrożonych wykluczeniem społecznym

Kierunek III.1.2. Zmniejszenie ubóstwa w grupach najbardziej nim zagrożonych

Cel III.3. Wzmocnienie mechanizmów terytorialnego równoważenia rozwoju oraz integracja przestrzenna dla rozwijania i pełnego wykorzystania potencjałów regionalnych

Kierunek III.3.3. Tworzenie warunków dla rozwoju ośrodków regionalnych, subregionalnych i lokalnych oraz wzmocnienia potencjału obszarów wiejskich.

2.1.2. Strategia Rozwoju Kapitału Ludzkiego 2020

Cel główny - rozwijanie kapitału ludzkiego poprzez wydobywanie potencjałów osób, tak aby mogły one w pełni uczestniczyć w życiu społecznym, politycznym i ekonomicznym na wszystkich etapach życia.

Cel szczegółowy 1. Wzrost zatrudnienia

Cel szczegółowy 3. Poprawa sytuacji osób i grup zagrożonych wykluceniem społecznym

2.1.3. Krajowa Strategia Rozwoju Regionalnego 2010-2020, Regiony, Miasta, Obszary Wiejskie.

Cel Strategiczny 1. Wspomaganie wzrostu konkurencyjności regionów (konkurencyjność)

Cel Strategiczny 2. Budowanie spójności terytorialnej i przeciwdziałanie marginalizacji obszarów problemowych (spójność)

Cel Strategiczny 3. Tworzenie warunków dla skutecznej, efektywnej i partnerskiej realizacji działań rozwojowych ukierunkowanych terytorialnie (sprawność)

2.1.4. Koncepcja Przestrzennego Zagospodarowania Kraju 2030

Cel 2. Poprawa spójności wewnętrznej i terytorialnej, równoważenie rozwoju kraju poprzez promowanie integracji funkcjonalnej, tworzenie warunków dla rozprzestrzeniania się czynników rozwoju, wielofunkcyjny rozwój obszarów wiejskich oraz wykorzystanie potencjału wewnętrznego wszystkich

Cel 4. Kształtowanie struktur przestrzennych wspierających osiągnięcie i utrzymanie wysokiej jakości środowiska przyrodniczego i walorów krajobrazowych Polski

2.1.5. Narodowy Plan Rewitalizacji 2020

Cel główny: poprawa warunków rozwoju obszarów zdegradowanych w wymiarze przestrzennym, społecznym, kulturowym i gospodarczym. Realizacji tego celu służyć będzie tworzenie korzystnych warunków dla prowadzenia rewitalizacji w Polsce i położenie nacisku na holistyczne, zintegrowane podejście do prowadzenia takich działań.

2.2. Programy Regionalne i Subregionalne

2.2.1. Strategia Rozwoju Województwa Dolnośląskiego 2020

Cel 4 Ochrona środowiska naturalnego, efektywne wykorzystanie zasobów oraz dostosowanie do zmian klimatu i poprawa poziomu bezpieczeństwa

Cel 7 . Włączanie społeczne i podniesienie poziomu i jakości życia.

2.2.2. Program Rozwoju Powiatu Jeleniogórskiego na lata 2015-2020

Cel główny: Zrównoważony rozwój Powiatu Jeleniogórskiego

Cele szczegółowe:

- Ład społeczny
- Ład gospodarczy
- Ład środowiskowy

2.2.3. Rozwoju Lokalnego Kierowanego przez Społeczność LSR Partnerstwa Ducha Gór na lata 2014-2020(23)

Cel ogólny I - Poprawa atrakcyjności i zrównoważenie rozwoju turystycznego obszaru LGD Partnerstwo Ducha Gór, opartego na zasobach, przy udziale społeczności lokalnych poprzez innowacyjność, z poszanowaniem środowiska i klimatu do 2020(23) r.

Cel szczegółowy I.1 Poprawa dostępności do infrastruktury turystycznej, rekreacyjnej i kulturowej, opartej na zasobach, innowacyjnej, z poszanowaniem środowiska i klimatu do 2020(23) r.

Cel szczegółowy I.2 Poprawa promocji obszaru LGD Partnerstwo Ducha Gór pod wspólnym szyldem – Kraina Ducha Gór do 2020(23) r.

Cel ogólny II – Wspieranie zrównoważonego rozwoju przedsiębiorczości i lokalnego rozwoju gospodarczego obszaru LGD Partnerstwo Ducha Gór opartego na zasobach, poprzez innowacyjność, z poszanowaniem środowiska i klimatu do 2020(23) r.

Cel szczegółowy II.1 - Zwiększenie liczby nowych miejsc pracy na obszarze LGD, w oparciu o lokalne zasoby, innowacyjnych, z poszanowaniem środowiska i klimatu do 2020(23) r.

Cel szczegółowy II.2 – Wspieranie przedsiębiorczości, opartej na zasobach lokalnych, innowacyjnych, z poszanowaniem środowiska i klimatu do 2020(23) r.

Cel ogólny III - Włączanie i integrowanie społeczności lokalnych oraz podmiotów ekonomii społecznej wokół rozwoju własnych miejscowości, w oparciu o zasoby, poprzez innowacyjność, z poszanowaniem środowiska i klimatu do 2020(23) r.

Cel szczegółowy III.1 – Zwiększenie zaangażowania mieszkańców w rozwój obszaru, z wykorzystaniem rozwiązań innowacyjnych, z poszanowaniem środowiska i klimatu na obszarze LGD Partnerstwo Ducha Gór do 2020(23) r.

Cel szczegółowy III.2 – Wspieranie włączenia społecznego na obszarze LGD Partnerstwo Ducha Gór do 2020(23) r.

2.3. Programy Lokalne

2.3.1. Strategia Rozwoju Gminy Janowice Wielkie na lata 2016 – 2025

Cel Strategiczny 1 - Dbłość o środowisko naturalne, kulturowe i rozwój turystyki w gminie

Cele operacyjne:

- 1.1. Budowa, rozbudowa i modernizacja infrastruktury turystycznej
- 1.2. Promocja turystyczna gminy
- 1.3. Ochrona walorów i zasobów dziedzictwa naturalnego
- 1.4. Ochrona i odnowa zasobów kulturowych
- 1.5. Rozwój odnawialnych źródeł energii i ograniczenie niskiej emisji

Cel Strategiczny 2 - Poprawa komfortu życia mieszkańców gminy

Cele operacyjne:

- 2.1. Budowa, rozbudowa i modernizacja infrastruktury komunikacyjnej i technicznej
- 2.2. Rozbudowa infrastruktury komunalnej
- 2.3. Rozbudowa i modernizacja infrastruktury społecznej
- 2.4. Zwiększenie bezpieczeństwa gminy
- 2.5. Wspieranie aktywności społecznej mieszkańców

Cel Strategiczny 3 - Rozwój gospodarczy gminy

Cele operacyjne:

- 3.1. Stymulowanie przedsiębiorczości mieszkańców ze szczególnym uwzględnieniem branży turystycznej
- 3.2. Zwiększenie atrakcyjności inwestycyjnej gminy
- 3.3. Przeciwdziałanie bezrobociu
- 3.4. Rozwój rynku lokalnych produktów, w tym rolniczych

2.3.2. Zmiana Studium Uwarunkowań I Kierunków Zagospodarowania Przestrzennego gminy Janowice Wielkie

Cel główny

Podstawowym celem rozwoju przestrzennego gminy jest uzyskanie takiej jej struktury funkcjonalno-przestrzennej, która w harmonijny i zrównoważony sposób wykorzysta swe walory przyrodnicze i kulturowe oraz własne zasoby dla potrzeb rozwoju oraz poprawy warunków życia mieszkańców.

Cele cząstkowe:

1. ochrona wartości przyrodniczych krajobrazowych i kulturowych, powiązana z rozbudową istniejącego systemu terenów chronionych;
2. ochrona wartości kulturowych oraz obiektów dziedzictwa kulturowego;
3. harmonizowanie struktury przestrzennej gminy i racjonalne wykorzystanie jej zasobów dla poprawy warunków zamieszkiwania, pracy i wypoczynku;

4. rozwój przestrzenny wsi Janowice Wielkie jako głównego ośrodka koncentracji inwestycji i usług oraz obsługi mieszkańców gminy;
5. wielofunkcyjny rozwój obszarów wiejskich;
6. rozwój funkcji turystycznej jako jednej z wiodących funkcji w gospodarce gminy;
7. rozwój wyspecjalizowanych typów produkcji rolniczej;
8. aktywizację strefy gospodarczej w Radomierzu i rozwój przedsiębiorczości lokalnej na terenach i gminy;
9. rozwój sieci i urządzeń infrastruktury technicznej.

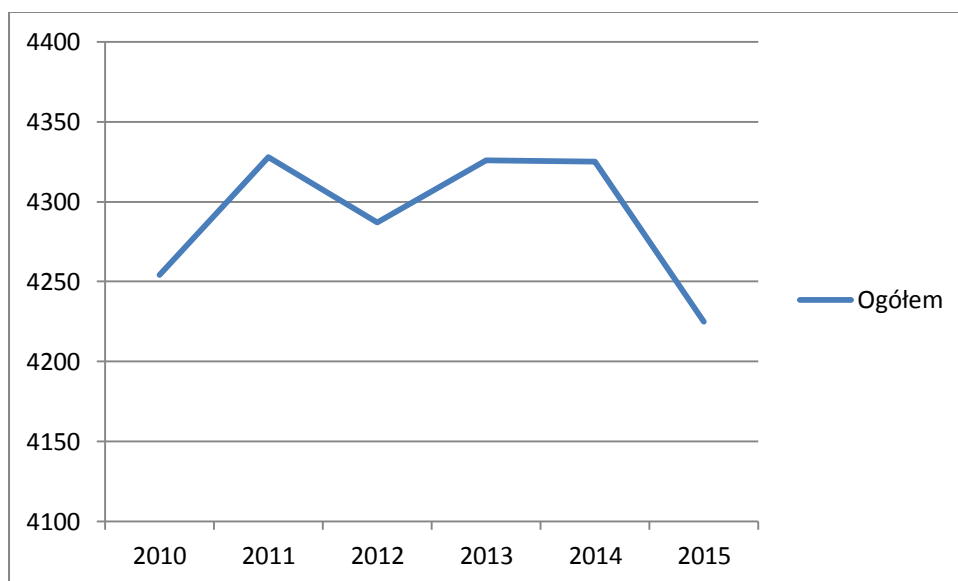
3. Diagnoza sytuacji w gminie Janowicach Wielkich

3.1. Strefa społeczna

3.1.1. Struktura demograficzna

Liczba ludności w gminie Janowice Wielkie ulega pewnym wahaniom, jednak utrzymuje się na podobnym poziomie z niewielką tendencją spadkową. W 2015 roku liczba mieszkańców wynosiła 4225 osób. W ciągu 5 lat zmniejszyła się ona o 29 osób, co stanowi 0,69% populacji.

Wykres 1 Zmiana liczby ludności w latach 2010-2015



Źródło: <https://bdl.stat.gov.pl>, data pobrania 2016.11.10

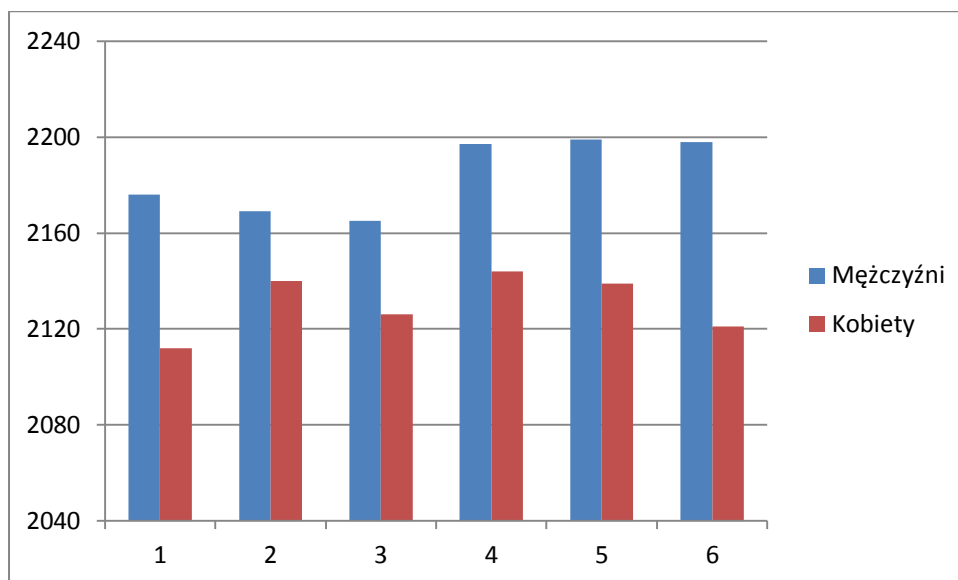
Tabela 1 Zmiana liczby ludności na 1000 mieszkańców

	2010	2011	2012	2013	2014
Polska	9,4	0,2	-0,1	-1	-0,4
województwo dolnośląski	13,9	-0,2	-0,8	-1,5	-0,5
powiat jeleniogórski	21	-1,5	-0,1	0,6	-3,1

gmina Janowice Wielkie	40,4	4,9	-4,2	11,6	-0,7
------------------------	------	-----	------	------	------

W gminie w ciągu ostatnich pięciu lat liczba mężczyzn w niewielkim stopniu przewyższała liczbę kobiet. W 2015 roku wynosiła ona 2198, co stanowiło 52% wszystkich mieszkańców. W danym roku liczba kobiet to 2121 osoby.

Wykres 2 Liczba ludności wg płci.



Źródło: <https://bdl.stat.gov.pl>, data pobrania 2016.11.10

W gminie największym sołectwem są Janowice Wielkie. Przypada na nie połowa wszystkich mieszkańców. Drugie pod względem wielkości jest sołectwo Komarno, w którym mieszka co piąta osoba w gminie. Najmniejsze to sołectwa Mniszków i Miedzianka odpowiednio 1,8% i 2,1%. One również zanotowały największy ubytek ludności odpowiednio 14,3% i 5,8% wszystkich mieszkańców.

Tabela 2 Stan ludności gminy Janowice Wielkie w podziale na sołectwa

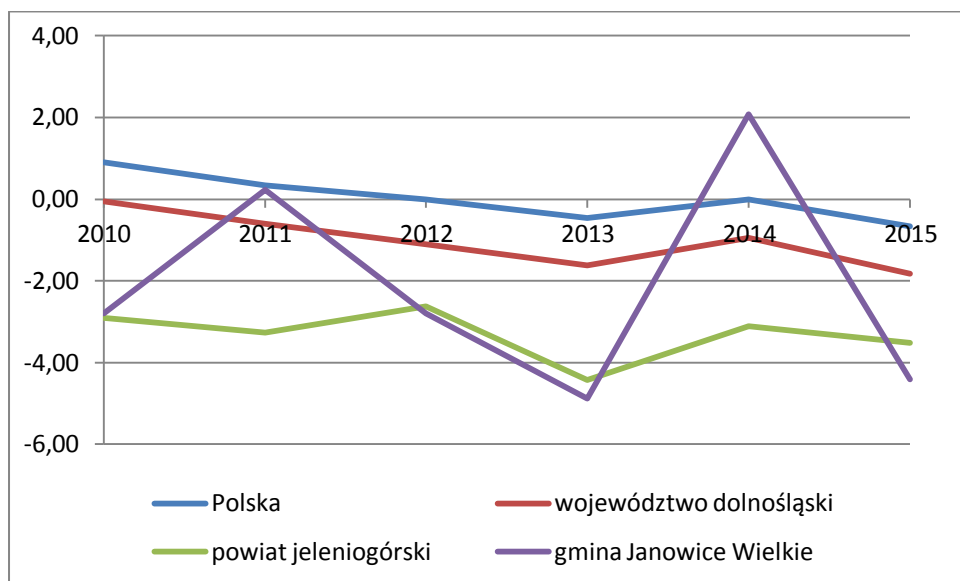
	2010	2011	2012	2013	2014	2015
Janowice Wielkie	2161	2221	2159	2177	2180	2128
Komarno	827	837	863	870	872	854
Mniszków	88	92	92	91	85	77
Miedzianka	92	90	92	90	89	87
Radomierz	494	492	485	487	493	483
Trzczańskie	592	596	596	611	606	596
Ogółem	4254	4328	4287	4326	4325	4225

Źródło: Dane Urzędu Gminy

Przyrost naturalny w gminie Janowice Wielkie nie jest równomierny. Występują spore wahania, wynikają one jednak głównie z uwagi na relatywnie niewielką liczbę mieszkańców. Dlatego należy rozpatrywać je w dłuższym okresie czasowym. W latach 2010-2015 średnia dotycząca przyrostu naturalnego jest ujemna i wynosi -2,51 na 1000 mieszkańców. Oznacza to, że więcej osób umiera, niż się rodzi. Dane te niekorzystnie odbiegają od średniej dla województwa i kraju, które wynoszą

odpowiednio -1,23 i 0,02. Natomiast gmina na tle całego powiat jeleniogórski ma lepsze wskaźniki w tym obszarze, ponieważ przyrost naturalny w powiecie wynosi -3,9

Wykres 3 Przyrost naturalny na 1000 mieszkańców



Źródło: <https://bdl.stat.gov.pl>, data pobrania 2016.11.10

W strukturze ekonomicznej ludności gminy Janowice Wielkie dominują osoby w wieku produkcyjnym. W 2015 roku było to 65,50 % wszystkich mieszkańców. W tej grupie o ponad 7,7 p. p. więcej jest mężczyzn. Osoby w wieku przedprodukcyjnym stanowiły 15,79% lokalnej społeczności, a poprodukcyjnym 18,71%. W obydwu tych grupach również więcej jest mężczyzn. Odpowiednio 1,4 p. p. i 7,5 p. p. Analizując zmiany w poszczególnych grupach w latach 2010-2015 widoczny jest relatywnie spory spadek liczby osób w wieku produkcyjnym i mniejszy osób w wieku przedprodukcyjnym. Dane te świadczą o starzeniu się społeczeństwa gminy Janowice Wielkie. W ciągu 6 lat liczba osób w wieku przedprodukcyjnym spadła o 0,79 p. p., a w wieku produkcyjnym 2,48 p. p. Natomiast widoczny jest wzrost udziału osób w wieku poprodukcyjnym. W ciągu 6 lat liczba tych osób wzrosła o 3,25 p. p. Fakt starzenia się społeczności gminy potwierdzają również wskaźniki obciążenia demograficznego. W latach 2010-2015 liczba osób w wieku poprodukcyjnym wzrosła o 25,4 na 100 w wieku przedprodukcyjnym i o 5,9 na 100 w wieku produkcyjnym.

Tabela 3 Ludność gminy Janowice Wielkie wg ekonomicznych grup wieku i płci w latach 2011-2015

	2010		2011		2012		2013		2014		2015	
Ogółem, w tym	4288	100%	4309	100%	4291	100%	4341	100%	4338	100%	4319	100%
kobiety	2112	49,3%	2140	49,7%	2126	49,5%	2144	49,4%	2139	49,3%	2121	49,1%
mężczyźni	2176	50,7%	2169	50,3%	2165	50,5%	2197	50,6%	2199	50,7%	2198	50,9%
w wieku przedprodukcyjnym	711	100%	697	100%	672	100%	682	100%	679	100%	682	100%
kobiety	353	49,6%	349	50,1%	326	48,5%	326	47,8%	315	46,4%	310	45,5%

mężczyźni	358	50,4%	348	49,9%	346	51,5%	356	52,2%	364	53,6%	372	54,5%
w wieku produkcyjnym	2915	100%	2923	100%	2903	100%	2911	100%	2873	100%	2829	100%
kobiety	1275	43,7%	1288	44,1%	1283	44,2%	1286	44,2%	1270	44,2%	1247	44,1%
mężczyźni	1640	56,3%	1635	55,9%	1620	55,8%	1625	55,8%	1603	55,8%	1582	55,9%
w wieku poprodukcyjnym	662	100%	689	100%	716	100%	748	100%	786	100%	808	100%
kobiety	178	26,9%	186	27,0%	199	27,8%	216	28,9%	232	29,5%	244	30,2%
mężczyźni	484	73,1%	503	73,0%	517	72,2%	532	71,1%	554	70,5%	564	69,8%

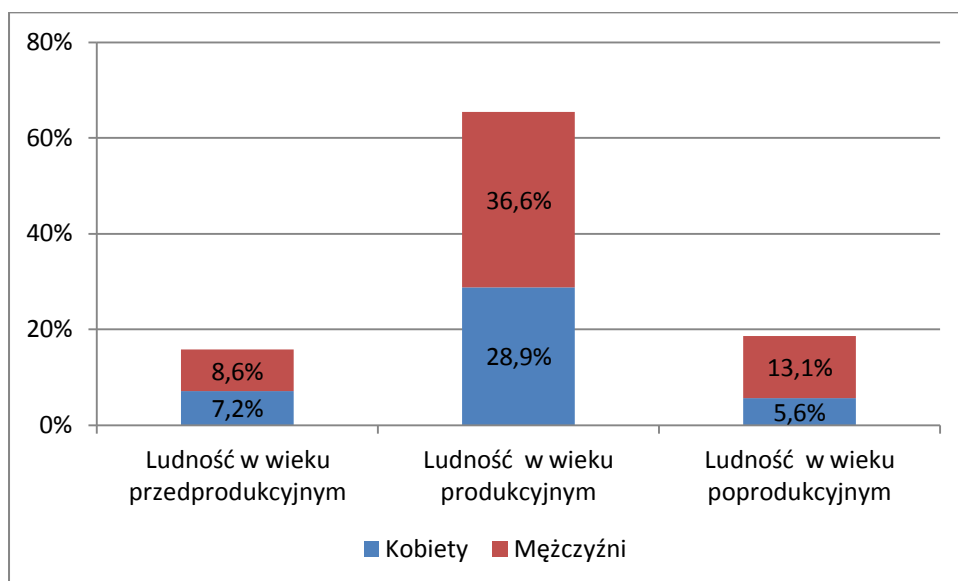
Źródło: <https://bdl.stat.gov.pl>, data pobrania 2016.11.10

Tabela 4 Struktura społeczeństwa gminy wg wieku ekonomicznych grup oraz wskaźniki obciążenia demograficznego

	2010	2011	2012	2013	2014	2015
Ludność w wieku przedprodukcyjnym	16,58%	16,18%	15,66%	15,71%	15,65%	15,79%
Ludność w wieku produkcyjnym	67,98%	67,83%	67,65%	67,06%	66,23%	65,50%
Ludność w wieku poprodukcyjnym	15,44%	15,99%	16,69%	17,23%	18,12%	18,71%
Wskaźnik obciążenia demograficznego						
Ludność w wieku przedprodukcyjnym na 100 osób w wieku produkcyjnym	47,1	47,4	47,8	49,1	51	52,7
Ludność w wieku poprodukcyjnym na 100 osób w wieku przedprodukcyjnym	93,1	98,9	106,5	109,7	115,8	118,5
Ludność w wieku poprodukcyjnym na 100 osób w wieku produkcyjnym	22,7	23,6	24,7	25,7	27,4	28,6

Źródło: <https://bdl.stat.gov.pl>, data pobrania 2016.11.10 oraz obliczenia własne

Wykres 4 Struktura ludności gminy wg ekonomicznych grup wieku (2015 r.)



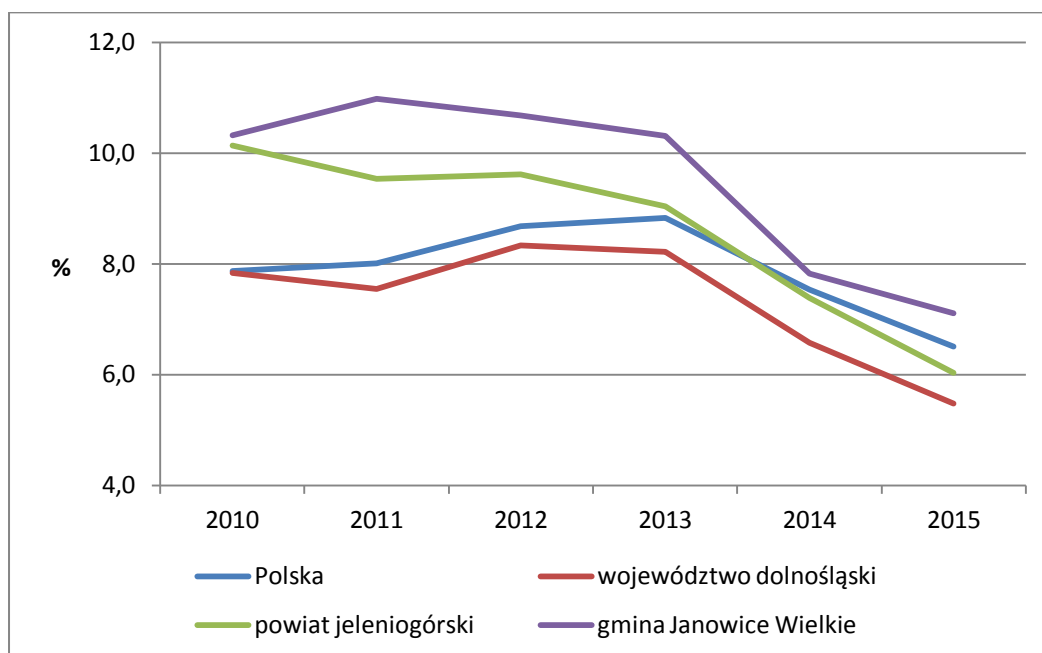
Źródło: Na podstawie <https://bdl.stat.gov.pl>, data pobrania 2016.11.10

3.1.2. Poziom i struktura bezrobocia

W gminie Janowice Wielkie w 2015 roku poziom bezrobocia wynosił 7,10% w ogólnej liczbie ludności w wieku produkcyjnym. Jednakże od 2011 roku sukcesywnie on spada. Przez ten okres zmniejszył się o 3,88 p. p. Jest to duży spadek i można uznać go za tendencję pozytywną. Mimo to na tle kraju, województwa i powiatu poziom bezrobocia w gminie Janowice Wielkie jest nieznacznie wyższy. Odpowiednio 0,59 p. p., 1,62 p. p. oraz 1,07 p. p.

W gminie większy jest udział mężczyzn bezrobotnych wobec kobiet. W 2015 roku stanowili oni 8,03% w ogólnej liczbie mężczyzn w wieku produkcyjnym. Jest to wartość większa od średniej dla kraju, województwa i powiatu. Odpowiednio 2,14 p. p., 3,03 p. p. i 1,67 p. p.. Natomiast w analogicznym okresie liczba bezrobotnych kobiet wynosiła 5,93% i była ona niższa od wartości dla kraju i województwa odpowiednio 1,28 p. p. i 0,09 p. p.

Wykres 5 Udział zarejestrowanych bezrobotnych w liczbie ludności w wieku produkcyjnym



Źródło: <https://bdl.stat.gov.pl>, data pobrania 2016.11.10

W 2015 roku w strukturze bezrobocia było więcej osób długotrwale bezrobotnych (129 mieszkańców gminy), niż krótkotrwale (72). Stanowili oni 64% wszystkich osób pozostających bez zatrudnienia. Relatywnie dużą grupę stanowią osoby powyżej 50 r. ż.. W podanym roku była to co trzecia osoba zarejestrowana jako bezrobotna. Korzystnie za to wypada liczba młodych osób j. poniżej 25 r. ż.. W tej grupie bez zatrudnienia pozostawało 6,5% mieszkańców gminy.

Tabela 5 Liczba osób bezrobotnych w podziale na jego rodzaj

	Janowice Wielkie	Komarno	Mnisków	Miedzianka	Radomierz	Trzczańsko	gmina Janowice Wielkie
krótkotrwale							
kobiety	6	11	0	1	0	6	24
mężczyźni	21	14	1	1	4	7	48
niepełnosprawni	3	4	0	0	0	0	7
do 25 r. ż.	2	4	0	0	0	0	6
powyżej 50 r. ż.	27	6	0	2	2	1	38
ogółem	27	25	1	2	4	13	72
długotrwale							
kobiety	19	13	2	2	6	8	50
mężczyźni	40	12	1	1	13	12	79
niepełnosprawni	6	2	0	0	1	0	9
do 25 r. ż.	2	3	0	1	1	0	7

powyżej 50 r. ż.	20	7	2	0	3	5	37
ogółem	59	25	3	3	19	20	129

Źródło: Dane Urzędu Gminy w Janowicach Wielkich

3.1.3. Problemy społeczne

Udział osób korzystających z pomocy społecznej w gminie Janowice Wielkie w 2014 wyniósł 5,4 %. Na przestrzeni lat 2010-2014 sukcesywnie spadał i zmniejszył się o 2,4 p. p. Obecnie wskaźnik udziału osób korzystających z pomocy społecznej wypada korzystnie na tle kraju i powiatu. Odpowiednio o 2,3 p. p. i 2,1 p. p. Również nieznacznie jest niższy (o 0,4 p. p.) dla średniej dla województwa dolnośląskiego.

Tabela 6 Udział osób korzystających z pomocy społecznej

	2010	2011	2012	2013	2014
Polska	8,7	8,1	8,1	8,3	7,7
województwo dolnośląski	7	6,4	6,1	6,3	5,8
powiat jeleniogórski	8,5	8,2	7,9	8	7,5
gmina Janowice Wielkie	7,6	7,1	7,4	6,6	5,4

Źródło: <https://bdl.stat.gov.pl>, data pobrania 2016.10.11

Najdotkliwszym problemem społecznym w gminie Janowice Wielkie jest ubóstwo. W 2015 roku z tego powodu objętych pomocą ośrodka pomocy społecznej było 98 osób. Dotyka ono 2,32% mieszkańców gminy. Drugim najczęściej pojawiającym się powodem wsparcia ze strony ośrodka pomocy społecznej było bezrobocie. W 2015 roku skorzystało z niego 81 osób. Trzecim powodem wsparcia była niepełnosprawność, która dotyczy 41 mieszkańców gminy. Relatywnie dużą grupę stanowią również alkoholizm oraz przemoc domowa. Dotyczyła ono odpowiednio 21 i 18 osób.

Tabela 7 Powody przyznania pomocy z Ośrodka Pomocy Społecznej w 2015 r.

	Liczba osób
Bezdomność	5
Alkoholizm	21
Ubóstwo	98
Niepełnosprawność	41
Niebieskie karty - przemoc w rodzinie	18
Bezradność w sprawach opiekuńczo – wychowawczych	16
Długotrwała lub ciężka choroba	13
Potrzeba ochrony macierzyństwa	9
Zdarzenie losowe	1
Wielodzietność	3
Bezrobocie	81

Źródło: Ośrodek Pomocy Społecznej w Janowicach Wielkich

3.1.4. Przestępczość.

W gminie Janowice Wielkie przestępczość jest niska i nie jest to dotkliwy problem społeczny. Wg wskazań Komisarjatu I Policji w Jeleniej Górze w latach 2010-2015 największą liczbę generowały wykroczenia w ruchu drogowym oraz społecznie uciążliwe tj. zaśmiecanie, drobne kradzieże (np. sklepowe), jak również używanie słów nieprzyzwoitych. W przypadku przestępstw, głównie dotyczyły one kradzieży i kradzieży z włamaniem oraz prowadzeniem pojazdów mechanicznych w stanie nietrzeźwości.

3.1.5. Aktywność społeczna

Organizacje pozarządowe

Organizacje pozarządowe w gminie Janowice Wielkie są aktywne i prężnie działają. Jest ich stosunkowo dużo w przeliczeniu na liczbę mieszkańców. Szczególnie w stosunku do średniej dla kraju i województwa. W 2015 roku w przeliczeniu na 10 tys. mieszkańców liczba organizacji w gminie jest większa odpowiednio o 6,6 i 3,2 i nieco niższa tj. o 0,9 w stosunku do całego powiatu. Widoczny jest również znaczny rozwój III sektora w latach 2010-2015. W tym okresie liczba organizacji pozarządowych wzrosła o połowę. Świadczy to o wzroście aktywności społecznej mieszkańców gminy.

Tabela 8 Fundacje, stowarzyszenia i organizacje społeczne na 10 tys. mieszkańców

	2010	2011	2012	2013	2014	2015
Polska	27,1	28,4	30,0	31,5	33,1	35,1
województwo dolnośląski	28,3	30,1	32,1	34,2	36,1	38,5
powiat jeleniogórski	31,7	34,1	36,5	37,7	40,8	42,6
gmina Janowice Wielkie	28,0	27,8	30,3	36,9	41,5	41,7

Źródło: <https://bdl.stat.gov.pl>, data pobrania 2016.11.10

W gminie Janowice Wielkie aktywnych jest 9 organizacji pozarządowych, w tym jedna działa na poziomie regionalnym na obszarze 8 gmin: Mysłakowice, Podgórzyn, Janowice Wielkie, Karpacz, Kowary, Piechowice, Szklarska Poręba, Jelenia Góra. Wśród organizacji pozarządowych działających na terenie gminy 6 to stowarzyszenia, 2 fundacje i 1 klub sportowy. Ich siedziby znajdują się w trzech miejscowościach gminy tj. Janowice Wielkie, Mniszków oraz Trzcińsko.

Urząd Gminy wspiera organizacje pozarządowe finansowo. **W 2015 roku przekazano dotacje w wysokości 133 750 zł.** Z czego 83 380 zł to wsparcie przekazane OSP na ochronę przeciwpożarową, 49 120 zł to środki w ramach konkursu publicznego na realizację zadań z zakresu upowszechniania sportu. Dodatkowo 1 250 zł udzielono Stowarzyszeniu Przystanek Dobrych Myśli.

Tabela 9 Wykaz organizacji pozarządowych w gminie Janowice Wielkie

Nazwa	Obszary Działalności
Fundacja Przystanek Dobrych Myśli Janowice Wielkie	Działalność skierowana na rzecz społeczności lokalnej, w szczególności: <ul style="list-style-type: none">• działania edukacyjne i kulturalne na rzecz zachowania dorobku poprzednich pokoleń oraz dbałości o rozwój kolejnych;• promocja „małej ojczyzny”;• akcje wolontariackie i charytatywne, współpracy z aktywnymi

	<p>osobami;</p> <ul style="list-style-type: none"> warsztaty, imprezy, wydawnictwa, wycieczki, spotkania. <p>Fundację została powołana do życia przez osoby aktywnie działające w świetlicy wiejskiej "Rudawy" w Janowicach Wielkich. Przez osiem lat jej funkcjonowania zostało zrealizowanych we współpracy z lokalnymi ngo, kilkanaście projektów społecznych.</p>
<p>Fundacja „Czarodziejska Góra”</p> <p>Mniszków</p>	<p>Fundacja od lat uczestniczy w organizowaniu wypraw górskich, obozów wspinaczkowych i szkoleń dla entuzjastów wspinaczki skalnej. Od 2000 roku także dla młodzieży z różnymi problemami i niepełnosprawnej. Działaniom tym przyświeca hasło „Każdemu Jego Everest”. Górskie doświadczenia wzmacniają uczestników i pozwalają w pokonywaniu barier społecznych, fizycznych i emocjonalnych.</p>
<p>Stowarzyszenie „Partnerstwo Ducha Gór” – Lokalna Grupa Działania.</p> <p>organizacja regionalna działająca na obszarze 8 gmin powiatu jeleniogórskiego</p>	<p>Celem stowarzyszenie jest integracja partnerskich działań organizacji pozarządowych, lokalnych przedsiębiorców, samorządów, instytucji publicznych i osób fizycznych na rzecz jak najlepszego wykorzystania zasobów naturalnych i kulturowych dla rozwoju turystycznego, podniesienia jakości życia mieszkańców oraz stworzenia spójnego programu zrównoważonego rozwoju obszaru gmin: Mysłakowice, Podgórzyn, Janowice Wielkie, Karpacz, Kowary, Piechowice, Szklarska Poręba, Jelenia Góra.</p>
<p>Stowarzyszenie Polsko-Niemiecko Duńskie „Rudawy”</p> <p>Janowice Wielkie</p>	<p>Misja Stowarzyszenie to pogłębianie więzi między gminami Janowice Wielkie - Weyhe - Bruchhausen - Vilsen - Rosenholm, w zakresie szkolnictwa, sportu, kultury, turystyki, współpracy gospodarczej oraz związków wyznaniowych, społecznych i innych.</p> <p>Prowadzone działania obejmują:</p> <ul style="list-style-type: none"> organizowanie różnorodnych imprez, w których uczestniczą przedstawiciele zaprzyjaźnionych gmin (rozgrywki sportowo - rekreacyjne, wycieczki turystyczne, plenery i wystawy plastyczne, występy zespołów wokalnie - tanecznych, nauka języka niemieckiego). nawiązywanie kontaktów z klubami hobbyistycznymi. organizowanie akcji dożywiania dzieci z rodzin ubogich oraz doposażenie szkolnej biblioteki w podręczniki, z których korzystają biedniejsze dzieci.
<p>Stowarzyszenie Entuzjastów Muzyki, Kultury Kubańskiej i Latynoskiej „Ritmo Joven”</p> <p>Mniszków</p>	<p>Cele stowarzyszenie jest przede wszystkim propagowanie, inicjowanie i wspieranie wszelkich zjawisk oraz przedsięwzięć kulturowych związanych z muzyką kubańską i gatunkami pokrewnymi muzyki latynoskiej</p>
<p>Stowarzyszenie</p>	<p>Celem organizacji jest propagowanie walorów turystycznych i</p>

Rudawskiej Turystyki Wiejskiej Trzcińsko	krajobrazowych regionu, głównie poprzez zespół ludowy "Rudawianie". Stowarzyszenie swoje działania również skupia na młodzieży proponując im aktywne spędzanie wolnego czasu oraz w kierunku podniesienia poziomu życia na wsi.
Stowarzyszenie Społeczno-Kulturalne „Faktor” Trzcińsko	Stowarzyszenie zrzesza dorosłych, którzy chcą konstruktywnie wspierać działania młodzieży oraz samą młodzież. Organizuje warsztaty, szkolenia, spotkania, konferencje jak również festiwale, wydarzenia kulturalne, edukacyjne oraz sportowe. Organizacja prowadzi również doradztwo i konsultacje z zakresu pozyskiwania funduszy Unii Europejskiej dla organizacji pozarządowych. Główne obszary to: <ul style="list-style-type: none"> • działalność charytatywna • działalność na rzecz integracji i reintegracji zawodowej i społecznej osób zagrożonych wykluczeniem społecznym, • podtrzymywanie tradycji narodowej, pielęgnowanie polskości oraz rozwoju świadomości narodowej, obywatelskiej i kulturowej, • działalność wspomagająca rozwój wspólnot i społeczności lokalnych, • działalność na rzecz osób w wieku emerytalnym, • kultura, sztuka, ochrona dóbr kultury i dziedzictwa narodowego, • promocja i organizacja wolontariatu.
Stowarzyszenie „Mieszkańcy Gminie” Janowice Wielkie	Głównymi obszarami działalności są: <ul style="list-style-type: none"> • organizacja imprez popularyzujących zamek Bolczów, • renowacja zamku, • wydawanie lokalnej gazety oraz folderów promujących walory turystyczne Janowic Wielkich oraz wiedzę o zabytkach • projekt Rudawski jarmark Rozmaitości. • wytyczanie górskich szlaków jeździeckich w rejonie Sudetów Środkowych i Zachodnich.
Gminny Ludowy Klub Sportowy „Rudawy” Janowice Wielkie	Cele organizacji jest wspieranie i upowszechnianie kultury fizycznej i sportu

Źródło: Opracowanie własne na podstawie danych Urzędu Gminy Janowice Wielkie

Aktywność obywatelska

Aktywność obywatelska mieszkańców gminy jest relatywnie niska. Dotyczy to wszystkich rodzajów wyborów. Szczególnie dużą różnicą w stosunku do kraju, województwa widoczna jest w wyborach prezydenckich oraz do Sejmu. W przypadku tych pierwszych różnica wynosiła odpowiednio 6,87 p. p. i 4,81 p. p. Na niską aktywność obywatelską mieszkańców Janowic Wielkich wskazują również wybory samorządowe. Wybierane są w nich władze lokalne, mające bezpośredni wpływ na gminę. W przypadku małych gmin wiejskich, do jakich zaliczają się Janowice Wielkie, w wyborach samorządowych w przeciwieństwie do innych, z reguły frekwencja jest wyższa. Mieszkańcy bardzo

często znają bezpośrednio kandydatów. Jednak w opisywanej gminie nie miało to przełożenia na większą frekwencję, niż średnia dla kraju, czy województwa.

Tabela 10 Frekwencja wyborcza

	Wybory prezydenckie	Wybory do Sejmu	Wybory do Parlamentu Europejskiego	Wybory Samorządowe
	2015	2015	2014	2014
Polska	55,34%	50,92%	23,83%	47,21%
województwo dolnośląski	53,28%	49,42%	23,07%	44,67%
powiat jeleniogórski	49,63%	45,16%	20,53%	48,20%
gmina Janowice Wielkie	48,47%	44,16%	19,15%	44,60%

Źródło: <http://pkw.gov.pl/> data pobrania 2016.11.10

3.1.6. Identyfikacja problemów w sferze społecznej

- Ujemny przyrost naturalny
- Rosnący udział osób w wieku poprodukcyjnym w ogólnej liczbie ludności; zwiększające się obciążenie demograficzne;
- Niewielki spadek liczby ludności
- Poziom bezrobocia nieznacznie wyższy to na tle kraju, województwa oraz powiatu. Dotyczy w szczególności osób długotrwale bezrobotnych oraz powyżej 50 r. ż.
- Najczęstszymi powodami korzystania z pomocy społecznej jest ubóstwo, bezrobocie, , niepełnosprawność. Relatywnie dużą grupę stanowi również alkoholizm oraz przemoc w rodzinie;
- Niska aktywność obywatelska tj. udział w wyborach.

3.2. Strefa przestrzenna i infrastrukturalna

3.2.1. Położenie

Gmina Janowice Wielkie położona jest w południowo-zachodniej części województwa dolnośląskiego. Należy do powiatu jeleniogórskiego, w którego skład wchodzi gminy miejskie: Jelenia Góra, Karpacz, Kowary, Piechowice, Szklarska Poręba oraz gminy wiejskie Janowice Wielkie, Jeżów Sudecki, Mysłakowice, Podgórzyn, Stara Kamienica.

Rysunek 1 Mapa powiatu jeleniogórskiego



Źródło: <https://www.osp.org.pl>

Gmina Janowice Wielkie graniczy od północy z gminami Wojcieszkowem i Świerzawą w powiecie złotoryjskim, od północnego wschodu z gminą Bolków w powiecie jaworskim, od wschodu z gminą Marciszów i od południa z gminą Kamienna Góra w powiecie kamiennogórski od południowego zachodu z gminą Mysłakowice w powiecie Jelenia Góra oraz od zachodu z miastem Jelenia Góra.

Janowice Wielkie są małą gminą wiejską. Zajmuje obszar 58,09 km². Należy do niej 6 miejscowości: Janowice Wielkie, Komarno, Mniszków, Miedzianka, Radomierz oraz Trzcianko.

Tabela 11 Powierzchnia miejscowości gminy Janowice Wielkie

	Powierzchnia - km2	Procentowy udział w gminie
Janowice Wielkie	15,23	26,2%
Komarno	11,87	20,4%
Mniszków	2,56	4,4%
Miedzianka	3,31	5,7%
Radomierz	14,48	24,9%
Trzcianko	10,64	18,3%
Ogółem	58,09	100,0%

Źródło: Dane Urzędu Gminy

Mapa 1 Mapa gminy Janowice Wielkie w podziale na sołectwa



Gmina charakteryzuje się niskim zaludnieniem. Na 1km² przypada 75 mieszkańców. Jest to dwukrotnie niższa wartość dla średniej dla województwa, jak również w mniejszym stopniu dla kraju i powiatu.

Tabela 12 Gęstość zaludnienia na 1 km²

	2010	2011	2012	2013	2014
Polska	123	123	123	123	123
województwo dolnośląski	146	146	146	146	146
powiat jeleniogórski	104	104	104	104	104
gmina Janowice Wielkie	74	75	74	75	75

Źródło: <https://bdl.stat.gov.pl>, data pobrania 2016.11.10

3.2.2. Charakterystyka miejscowości gminy¹

Janowice Wielkie

Największa miejscowość na obszarze gminy będąca lokalnym ośrodkiem administracji i usług, położona jest w Przełomie Janowickim pomiędzy Górami Ołowianymi na północy i Rudawami Janowickimi na południu. Mieszka w niej 2128 osób (dane na 20125 rok), co stanowi połowę wszystkich mieszkańców gminy. Zabudowa wsi zajmuje obniżenie na lewym brzegu Bobru i ciągną się około 3 km. Wieś ma raczej złożony układ przestrzenny. Część na prawym brzegu nawiązuje do układu wsi łańcuchowej, natomiast część na lewym brzegu ma charakter osiedla. Przeważają tu domy i zabudowa typu małomiasteczkowego, chociaż w ostatnich latach powiększa się liczba zabudowy jednorodzinnej w części południowej wsi, w okolicach ulicy Zamkowej, gdzie koncentruje się budownictwo mieszkaniowe. Wieś jest lokalnym węzłem komunikacyjnym. Przebiega przez nią droga z Jeleniej Góry do Marciszowa, z którą krzyżuje się droga do Karpnik. Przez Janowice Wielkie biegnie linia kolejowa z Wrocławia do Jeleniej Góry. Janowice posiadają sporą sieć placówek handlowo-usługowych takich jak szkoła, przedszkole, biblioteka, ośr. zdrowia, bank.

Komarno

Duża malownicza wieś położona w północnej części gminy. Mieszka w niej 854 osoby (dane na 20125 rok), tj. co piąty z mieszkańców gminy. Wieś tworzy typowo łańcuchowy układ i ciągnie się około 3,1 km wzdłuż potoku Komar. Część zabudowań położona jest w płaskiej dolinie Radomierki, i w tej właśnie części wsi daje się zauważyć zwiększający się ruch inwestycyjny w zakresie budownictwa jednorodzinnego. Górna część wsi sięga do Przełęczy Komarnickiej w Grzbiecie Południowym Gór Kaczawskich. Przeważa zabudowa zagrodowa. Ukształtowanie terenu nie pozwala w tym miejscu na rozwój budownictwa mieszkaniowego. Przez praktycznie całą miejscowość biegnie droga z kierunku Jelenia Góra - Maciejowa (gdzie krzyżuje się z drogą krajową nr 3). W centrum wsi (przy kościele) odchodzi na wschód zmodernizowana przed paroma laty droga, która łączy wieś z miejscowością Radomierz. Do ważniejszych obiektów wsi należą: kościół parafialny, obiekty usług handlu, teren usług sportu i rekreacji oraz duży kompleks budynków produkcyjnych będący pozostałością dawnego PGR. Do wsi dociera miejska komunikacja autobusowa z Jeleniej Góry.

Radomierz

Mieszka w niej 483 osoby (dane na 20125 rok), co stanowi ponad 11% wszystkich mieszkańców gminy. Wieś łańcuchowa o zwartej zabudowie ciągnąca się około 2,2 km wzdłuż górnego biegu Radomierki. Różnica wzniesień wynosi prawie 150 m. Zabudowa usytuowana w zachodniej części wsi zajmuje kraniec Kotliny Jeleniogórskiej, a górna część wchodzi na zbocza Gór Kaczawskich aż po Przełęcz Radomierską. Dominującą formą zabudowy mieszkaniowej jest zabudowa o charakterze zagrodowym. Bardzo ważnym elementem przestrzennym. Radomierza jest droga krajowa nr 3 biegnąca po północnej stronie wsi. Dzięki temu miejscowość posiada bardzo dobrą komunikację z Jelenią Górą. Na krańcach wsi znajdują się parkingi, obiekt gastronomiczny oraz dwie stacje paliw.

Miedzianka

Wieś, która jest pozostałością dawnego miasteczka wzniesionego na Miedzianej Górze, uchodzącego za jedno z najładniejszych miasteczek Sudetów. Obecnie jest to niewielka miejscowość, w której mieszkają 87 osoby (dane za 2015 rok), co stanowi 2% wszystkich mieszkańców gminy. W przeszłości stanowiło ważny ośrodek górniczy. W latach 70. XX w. na skutek szkód górniczych i związanych z tym

¹ Zmiana Studium Uwarunkowań i Kierunków Zagospodarowania Przestrzennego gminy Janowice Wielkie

niebezpieczeństw miejscowość praktycznie uległa likwidacji. Część budynków się zawaliła, część rozebrano. Na dzień dzisiejszy ocalało zaledwie kilkanaście budynków. Układ przestrzenny jest właściwie nieczytelny. Przez miejscowość biegnie droga prowadząca do Marciszowa. Jednym z nielicznych zachowanych obiektów jest kościół.

Mniszków

Wieś łańcuchowa, zajmująca górną część doliny Miedzianego Potoku, ciągnie się około 1,6 km. Jest to niewielka miejscowość, w której mieszkają 77 osoby (dane na 20125 rok), co stanowi 1,8% wszystkich mieszkańców gminy. Zabudowę wsi tworzą zagrody wiejskie oraz nieliczne domy jednorodzinne. Miejscowość nie posiada zaplecza handlowo – usługowego, pozbawiona jest komunikacji autobusowej. Do miejscowości prowadzi lokalna droga asfaltowa dalej przechodząc w drogę gruntową pod Przełęcz Rędzińską.

Trzcіńsko

Duża wieś ciągnąca się około 3 km z luźno rozrzuconą zabudową wzdłuż rzeki Bóbr. Wschodnia część graniczy bezpośrednio z Janowicami Wielkimi (okolice byłej fabryki papieru) natomiast zachodnia część stanowi przewężenie doliny Bobru. W miejscowości mieszka 596 osób (dane za 2015 rok), co stanowi 14% wszystkich mieszkańców gminy. Zabudowa wsi ma charakter zagrodowy, słabo rozwinięte jest zaplecze handlowe. Przez miejscowość przebiega główna linia kolejowa Wrocław – Jelenia Góra, która obsługuje znajdującą się tu niedużą stację kolejową. Przez wieś - wzdłuż rzeki Bóbr - przebiega droga powiatowa łącząca wieś z miejscowością Wojanów i dalej z Jelenią Górą. Obecnie przyjmuje charakter wsi letniskowej, w której rozwija się funkcja turystyki.

3.2.3. Infrastruktura komunikacyjna

Gmina Janowice Wielkie posiada relatywnie dobrze rozwiniętą sieć komunikacyjną, jednak jej stan techniczny jest niezadawalający. Składają się na nią drogi krajowe, powiatowe i gminne oraz linia kolejowa. Pozwalają one na sprawną komunikację pomiędzy miejscowościami w samej gminie, stolicą powiatu Jelenią Górą oraz resztą kraju.

Gmina jest bardzo korzystnie położona. Znajduję w odległości 18 km od miasta powiatowego Jeleniej Góry oraz 100 km od stolicy województwa dolnośląskiego Wrocławia. Dużym jej atutem jest bliskość do kurortów i miejscowości uzdrowiskowych znajdujących się w Sudetach.

- Karpacz – 20 km
- Szklarska Poręba – 40 km
- Świeradów Zdrów – 40 km
- Zespołu Uzdrowisk Kotliny Kłodzkiej (Lądek Zdrój, Duszniki Zdrój, Polanica Zdrój, Kudowa Zdrój, Długopole Zdrój) – 73 km

Kolejnym atutem gminy jest bliskość do granicy z Czechami i Niemcami. Stolica Czech Praga znajduje się 180 km od gminy. Stolica landu Saksonii Drezno położona jest o 180 km od gminy, a stolica Niemiec Berlin 310 km. Miasta te znajdują się bliżej niż Warszawa, która jest oddalona o 450 km.

Na sieć komunikacyjną gminy składają się:²

² Na podstawie Zmiana Studium Uwarunkowań i Kierunków Zagospodarowania Przestrzennego gminy Janowice Wielkie

1. **Droga krajowa nr 3** klasy technicznej GP. Stanowi ona główną oś komunikacyjną nie tylko gminy, jak również całego regionu. Droga biegnie od Skandynawii przez Szczecin – Legnicę – Jelenią Górę do przejścia granicznego w Jakuszytach. Przenosi ona znaczną część ruchu tranzytowego oraz lokalnego. Łączna jej długość na obszarze gminy wynosi 4,2 km. Jej stan techniczny można określić jako dobry, dysponuje ona dobrą utwardzoną nawierzchnią. Ze względu na jej ponadregionalne znaczenie jest to droga o bardzo dużym natężeniu ruchu.
2. **Drogi powiatowe** – stanowią znaczną część dróg na terenie gminy. Posiadają one nawierzchnię utwardzaną, jednak część z nich wymaga remontów i modernizacji. Łączna długość dróg powiatowych na obszarze gminy wynosi 30,1 km. Tworzą je następujące odcinki dróg:
 - **2749D**: klasy technicznej L, od skrzyżowania z drogą krajową nr 3 w rejonie Osiedle Maciejowa do Komarna, droga o nawierzchni asfaltowej, w dobrym stanie technicznym. Panuje tu niewielkie natężenie ruchu, korzystają z niej przede wszystkim mieszkańcy Komarna;
 - **2750D**: klasy technicznej L, od skrzyżowania z drogą 2749D w Komarnie do skrzyżowania z drogą nr 3 w Radomierzu, droga o nawierzchni asfaltowej (nawierzchnia została ulepszona stosunkowo niedawno) w dobrym stanie technicznym, natężenie ruchu jest bardzo małe;
 - **2735D**: klasy technicznej L, od skrzyżowania z drogą nr 3 w Radomierzu przez Janowice Wielkie do Trzcinańska i dalej w kierunku Karpnik, droga o nawierzchni asfaltowej ogólnie w dostatecznym stanie technicznym, chociaż w niektórych fragmentach wymaga remontów tj. odcinek między Radomierzem a Janowicami Wielkimi, oraz odcinek w samych Janowicach. Pod względem znaczenia jest to druga droga w gminie. Rozprowadza ruch do miejscowości położonych w południowej części regionu takich jak: Kamienna Góra, Kowary oraz Karpacz. Natężenie ruchu jest dość duże, zwiększające się w okresie weekendowym ze względu na ruch turystów jadących w kierunku Karpacza i okolic;
 - **2778D**: klasy technicznej D, od skrzyżowania z drogą nr 2735D w Trzcinańsku do Wojanowa, biegnie przez całą wieś Trzcinańsko wzdłuż prawego brzegu Bobru, droga o nawierzchni asfaltowej w złym stanie technicznym. Jest ważną arterią komunikacyjną oraz drogą, po której wytyczane są objazdy dla ruchu kołowego. Na co dzień korzystają z niej przede wszystkim mieszkańcy Trzcinańska dojeżdżający przez Wojanów do Jeleniej Góry;
 - **2745D**: klasy technicznej L, od skrzyżowania z drogą nr 2735D w Janowicach Wielkich przez wieś Miedzianka i dalej w kierunku Marciszowa. Droga o nawierzchni asfaltowej w dobrym stanie technicznym, natężenie ruchu jest duże;
 - **2770**: klasy technicznej D, od skrzyżowania z drogą nr 2745 w Miedziance do Mniszkowa, droga o nawierzchni asfaltowej w złym stanie technicznym. Natężenie ruchu jest bardzo małe, korzystają z niej przede wszystkim mieszkańcy Mniszkowa.
3. **Drogi gminne** - przeważają drogi gruntowe bez ulepszonej (asfaltowej) nawierzchni, co w okresie intensywnych opadów deszczu i w okresie zimowym powoduje, że nie wszystkie są przejezdne. Ważniejszymi drogami gminnymi są:
 - droga z Trzcinańska do Wojanowa o nawierzchni asfaltowej wzdłuż lewego brzegu Bobru;
 - droga biegnąca przez Janowice Wielkie o nawierzchni asfaltowej wzdłuż prawego brzegu Bobru;
 - droga przez górny Radomierz o nawierzchni asfaltowej biegnąca równolegle do drogi krajowej nr 3;

- droga z Trzcianka do osiedla Maciejowa w Jeleniej Górze o nawierzchni gruntowej będąca najkrótszym połączeniem wsi z Jelenią Górą (aktualnie wykorzystywana turystycznie i do obsługi rolniczej).
4. **Komunikacja kolejowa** - linia kolejowa nr 274 relacji Jelenia Góra – Wrocław ze stacjami w Janowicach Wielkich (gdzie funkcjonuje dworzec kolejowy) oraz w Trzcianku. Częstotliwość kursowania pociągów osobowych jest duża. Obecnie funkcjonują 32³ połączenia m.in. z Jelenią Górą, Szklarską Porębą, Wrocławiem, Krakowem, Łodzią.

3.2.4. Środowisko naturalne

Gmina Janowice Wielkie ma charakter górski i podgórski. Jest położona w pasmach Gór Kaczawskich (od północy) i Rudaw Janowickich (od południa), które są oddzielone Doliną Bobru. Jest to największa rzeka przepływająca przez gminę. Od wschodu teren obniża się przechodząc w płaską Dolinę Jeleniogórską. Najwyższe wzniesienie gminy to góra Wołek w Rudawach Janowickich z wysokością 878 m. n.p.m. Natomiast najniższy jej punkt znajduje się na wysokości 320 m. n.p.m. na Trzciankich Mokradłach.

Teren Gminy leży w granicach obszarów chronionych i przewidzianych do ochrony w formie parków krajobrazowych oraz obszarów Natura 2000. Stanowią one niemal 44% powierzchni całej gminy.

Rudawski Park Krajobrazowy

Został utworzony 16 listopada 1989 r. Zajmuje powierzchnię 15 705 ha, z czego 2 543 ha należy do gminy Janowice Wielkie. Otulina parku wynosi 6 600 ha. Rudawski Park Krajobrazowy położony jest na pograniczu Sudetów Zachodnich i Środkowych. Obejmuje masyw Rudaw Janowickich, Góry Sokole oraz Góry Ołowiane. Dominującym elementem krajobrazu Parku jest główny grzbiet Rudaw Janowickich rozciągający się od Przełęcz Kowarskiej (727 m n.p.m.), po przełomową dolinę Bobru między Ciechanowicami a Janowicami Wielkimi. Ma on charakter potężnego wału o wyrównanej powierzchni i stosunkowo stromych zboczach, oddzielającego od siebie dwa rozległe obniżenia terenu: Kotlinę Jeleniogórską i Kotlinę Kamiennogórską. W linii grzbietowej wyraźnie zaznaczają się dwie przełęcze: Pod Bobrzakiem (805 m n.p.m.) oraz Rudawska (740 m n.p.m.). Najwyższym wzniesieniem w obrębie Parku jest Skalnik (945 m n.p.m.), a najniższym miejscem jest koryto rzeki Bóbr w okolicach Wojanowa-Bobrowa (ok. 350 m n.p.m.).

Charakterystyczną cechą krajobrazu Rudaw Janowickich jest zróżnicowana morfologia głównych grzbietów górskich, liczne wzniesienia i kulminacje oraz towarzyszące im skałki bądź grupy skalne (np. Góry Sokole, Starościńskie Skały, Skalny Most, Fajka, Skalnik itp.). Góry Ołowiane z kulminacją Turzca (690 m n.p.m.), oddzielone są od Rudaw Janowickich malowniczym przełomem Bobru. Także wyraźnie oddzielone od Rudaw Janowickich są Góry Lisie (671 m n.p.m.), które mają postać niewielkiego grzbietu (dł. około 3,5 km) o południkowym przebiegu. Położone na terenie Parku oraz jego otuliny lasy prawie w całości zaliczane są do lasów ochronnych i stanowią je głównie monokultury świerkowe sztucznego pochodzenia, wprowadzone na miejsce naturalnych lasów liściastych.

³ Stan na 2016.11.09 <http://rozklad-pkp.pl>

Projektowany – Kaczawski Park Krajobrazowy

Utworzenie Kaczawskiego Parku Krajobrazowego jest dopiero planowane.

Obszary Natura 2000⁴.

Specjalny Obszar Ochrony Góry i Pogórze Kaczawskie kod: PLH020037.

Zajmuje obszar o powierzchni 35 005,3ha.

Góry Kaczawskie należą do gór niskich, ale charakteryzują się skomplikowaną budową geologiczną i urozmaiconą rzeźbą, która jest wynikiem m.in. procesów erozyjnych. Góry te tworzą dwa pasma oddzielone głęboko wciętą doliną Kaczawy. Budują je krystaliczne wapień dewońskie, kwarcyty, łupki oraz skały wulkaniczne (porfiry i keratofiry). Obszar obejmuje wschodnią część głównego grzbietu, na wschód od doliny Kaczawy oraz enklawę ze stanowiskami cennych zbiorowisk leśnych. Jest on w znacznej części zalesiony. Pozostałe fragmenty wykorzystywane są jako łąki, pastwiska i grunty orne. Jest to jeden z najcenniejszych i najlepiej zachowanych obszarów Sudetów Zachodnich. Jego bogactwo przyrodnicze uwarunkowane jest specyficzną budową geologiczną (występują tu wapień, bazalty i serpentynity) oraz silnym zróżnicowaniem morfologicznym (liczne, głęboko wcięte wąwozy z reliktowymi koloniami górskich i rzadkich gatunków roślin i zwierząt) i niskim stopniem zagospodarowania. Jest to obszar kluczowy dla gatunków bazyfilnych i neutrofilnych. Stwierdzono tu 24 typy siedlisk, a szczególnie dobrze zachowane buczyny i jaworzyny z Załącznika I, oraz 18 gatunków z Załącznika II Dyrektywy Rady 92/43/EWG. Występuje tutaj bogata flora roślin naczyniowych z kilkunastoma gatunkami storczyków oraz rzadkie gatunki roślin niższych. Prawdopodobnie występują tu: ginący (CR) mieczyk błotny *Gladiolus palustris* (w 2003 roku odnotowano tylko jeden pęd) oraz zanokcica serpentynowa *Asplenium adulterinum* (na jednym stanowisku regularnie obserwuje się 28 do 31 okazów). Znajduje się tu również jedno z dwóch odkrytych w Polsce stanowisk włos ocienia cienistego *Trichomanes speciosus* - jedyne potwierdzone w roku 2008. Istniejące na terenie ostoi Jaskinie Połomu są jednym z największych zimowisk nietoperzy w Polsce. Zimuje tu w sumie ok. 400 osobników z 10 gatunków. Jest to największe zimowisko na Dolnym Śląsku nocka dużego i nocka rudego. Jest to także jedno z dwu znanych z południowo - zachodniej Polski stanowisk zimowych nocka łydkowłosego oraz ważne zimowe stanowisko mopka.

Specjalny Obszar Ochrony Rudawy Janowickie kod: PLH020011

Zajmuje obszar o powierzchni 6 635,04ha.

Obszar ochrony położony jest na pograniczu Rudaw Janowickich i Kotliny Kamiennogórskiej. Znaczną jego część zajmują łąki i pastwiska oraz lasy z dużym udziałem lasów gospodarczych, jednak z zachowanymi niewielkimi fragmentami zbiorowisk naturalnych. Dzięki prowadzeniu na tym terenie od wielu lat ekstensywnej gospodarki pastwiskowej, w mniejszej mierze rolnej, utrzymały się unikalne dla Sudetów cechy szaty roślinnej i krajobrazu kulturowego.

Obszar ma znaczenie przede wszystkim dla zachowania łąk wilgotnych i świeżych, które należą do najlepiej rozwiniętych i zajmują największe powierzchnie w Sudetach. W obszarze stwierdzono także występowanie dużej populacji głowacza białopłetwego *Cottus gobio*. Ponadto na uwagę zasługują liczne sztolnie, w których zimują nietoperze wielu gatunków, w tym m. in. podkowca małego

⁴ <http://natura2000.gdos.gov.pl> Stan 2016.11.

Rhinolophus hipposideros, nocka dużego Myotis, myotis i mopka Barbastella barbastellus. Na terenie obszaru ochrony występują gleby zasobne w metale ciężkie, dzięki czemu na niewielkich powierzchniach występują cenne murawy galmanowe (jedno z 3 znanych dotąd stanowisk w Polsce). Zidentyfikowano również wartościowe obiekty przyrody nieożywionej, m.in. stare wyrobiska rud metali. W obszarze występuje łącznie 15 siedlisk przyrodniczych z załącznika I Dyrektywy Siedliskowej oraz 11 gatunków zwierząt z załącznika II Dyrektywy Siedliskowej.

Specjalny Obszar Ochrony Trzczańskie Mokradła

Zajmuje obszar o powierzchni 75, 29 ha.

Obszar położony jest we wschodniej części Kotliny Jeleniogórskiej, w pobliżu linii kolejowej Jelenia Góra - Wałbrzych, pomiędzy miejscowościami Janowice Wielkie i Trzcianko. Jest to niewielki kompleks torfowiskowy położony na prawie płaskim terenie, na granitowym podłożu w bezpośrednim sąsiedztwie niewysokich wzgórz. Jest on przecięty linią kolejową Wrocław – Jelenia Góra. Większa część kompleksu znajduje się po północnej stronie torów.

Torfowisko na "Trzczańskich Mokradłach" jest jedynym zachowanym w obrębie sudeckich kotlin śródgórskich. Jest on ważny dla zapewnienia reprezentatywności siedlisk przyrodniczych z załącznika I Dyrektywy 92/43/EEC w krajowej sieci Natura 2000: borów na torfie (siedlisko priorytetowe) i torfowisk przejściowych. Torfowiska położone w kotlinach nie zachowały się ze względu na średniowieczne osadnictwo. Torfowisko stanowi relikwint niegdysiejszego, większego obszaru zatorfionego, który na większości arealu występowania został zamieniony na grunty użytkowane rolniczo.

Obszary zasługujące na ochronę

Obszary gminy, które zasługują na zachowanie i ochronę w formie rezerwatów i użytków ekologicznych ze względu na charakter szaty roślinnej i nagromadzenia stanowisk roślin chronionych i rzadkich. Są to:

1. **Łąki koło Komarna** – niewielki kompleks wilgotnych, podmokłych łąk przy rozwidleniu potoków na zachód od Komarna z obfitym występowaniem zimowita jesiennego.
2. **Buczyna koło Komarna** – niewielki śródpolny las bukowy na pn-zach. Od Komarna z domieszką jaworu i jesionu z bujnym wielogatunkowym runem.
3. **Torfowisko na Trzczańskich Mokradłach** – fragment dobrze zachowanego torfowiska przejściowego na powierzchni ok. 7 ha, położone między Janowicami Wlk. a Trzciankiem, około 0,5 km na północ od torów kolejowych.
4. **Wzgórze Popiel koło Janowic** – obszar dawnego kamieniołomu skał serpenitowych na szczycie wzgórza Popiel ok. 0,5 km na pn-wsch. od Janowic Wielkich. Znajduje się tu jedyne w Sudetach Zachodnich stanowisko paproci serpentynowych.
5. **Przełom Bobru między Janowicami a Ciechanowicami** – kompleks leśny położony w przełomowej dolinie Bobru, na południowych stokach Gór Ołowianych na wschód od Janowic Wielkich. Najbardziej interesujące z punktu widzenia ochrony szaty roślinnej – przełom Bobru posiada także walory krajobrazowe – są to fragmenty buczyn położone na stromych, eksponowanych stokach.
6. **Buczyna w rejonie zamku Bolczów** – 130 letni drzewostan bukowy z niewielką domieszką jaworów, świerków i wiązów. Przeważają płaty kwaśnej buczyny górskiej, miejscami malowniczo usytuowanej wśród bloków skalnych z luźnym drzewostanem i ubogim runem.

7. **Łąki na Hali Krzyżowej** – kompleks podmokłych, ziołoroślowych łąk i młak o powierzchni ponad 5 ha położony około 1 km na północ od Mniszkowa. Łąki zdominowane są przez zespoły ze związku *Calthion*, liczne są tu cieki wodne silnie zabagniające cały obszar.

Pomniki przyrody

Tabela 13 Pomniki przyrody

Przedmiot ochrony	Lokalizacja	Liczba	Gatunek	Utworzenie przez
Aleja	Janowice Wielkie, ul. Wojska Polskiego - "Aleja Jarzęba Szwedzkiego"	aleja 79 drzew (z doliczo- nymi 11 młodymi)	Jarząb szwedzki (<i>Sorbus intermedia</i>)	Rozporządzenie nr 4/91 Wojewody Jeleniogórskiego z dnia 10 maja 1991 r. w sprawie uznania za pomniki przyrody obiektów znajdujących się na terenie woj. jeleniogórskiego
Pojedyncze drzewo	Teren parku przypałacowego w Komarnie, okolice wejścia	1	Lipa drobnolistna (<i>Tilia cordata</i>)	Rozporządzenie 19/94 Wojewody Jeleniogórskiego z dnia 13 maja 1994 r.
Pojedyncze drzewo	Ruiny zamku Bolczów, Janowice Wielkie, 50 m po lewej stronie Od głównego wejścia	2	Buk pospolity (<i>Fagus sylvatica</i>)	Rozporządzenie 19/94 Wojewody Jeleniogórskiego z dnia 13 maja 1994 r.
Pojedyncze drzewo	Ruiny zamku Bolczów, Janowice Wielkie, dziedziniec obok studni	1	Wiąz górski brzost (<i>Ulmus glabra</i>)	Rozporządzenie 19/94 Wojewody Jeleniogórskiego z dnia 13 maja 1994 r.

Źródło: Urząd Gminy Janowice Wielkie

Lasy

Lasy zajmują 36,5% powierzchni gminy Janowice Wielkie. Zajmują przede wszystkim jej południową część oraz w mniejszym stopniu wschodnią i północno-wschodnią. Lesistość gminy jest niższa 11,5 p. p., niż wartość dla całego powiatu, jednak korzystnie prezentuje się już na tle województwa i kraju.

Lasy w gminie to niemal wyłącznie sztuczne monokultury świerkowe wprowadzone w miejsce naturalnych lasów liściastych. W najbardziej urozmaiconych, wilgotniejszych fragmentach świerczyn spotyka w runie zaledwie kilka gatunków roślin naczyniowych (np. paprocie). Lasy liściaste zbliżone swoim charakterem do zbiorowisk naturalnych, ograniczone są na obszarze gminy do niewielkich jedynie skrawków. Równie niewielkie, zubożałe i rozproszone są fragmenty lasów o charakterze grądów. Znajdują się na niezagospodarowanych, śródpolnych pagórkach. Najliczniej są rozpowszechnione w rejonie Trzcina, Radomierza i Janowice Wielkich. W dolinach potoków i strumieni spotkać można również skrawki lasów łąkowych. Powierzchniowo są one bardzo niewielkie i silnie odkształcone. Znajdują się one w okolicach Komarna i Radomierza.

Tabela 14 Powierzchnia lasów

	2015
Polska	29,5%
województwo dolnośląski	29,8%
powiat jeleniogórski	48,0%
gmina Janowice Wielkie	36,5%

Źródło: <https://bdl.stat.gov.pl>, data pobrania 2016.11.10

Gleby i warunki rolne

Rolnictwo zajmuje ważną pozycję w strukturze dochodów mieszkańców gminy Janowice Wielkie. Wpływ na to znaczny udział gruntów rolnych. Wynosi on 2962 ha, co stanowi 51% całej powierzchni gminy. Spory udział w strukturze gruntów, tj. 1/3, stanowią grunty orne. Pozostała część to użytki zielone – łąki i pastwiska.

Tabela 15 Struktura agrarna terenów gminy (ha)

Powierzchnia gminy	Użytki rolne					Lasy i grunty leśne	Pozostałe
	Razem	Grunty orne	Sady	Łąki	Pastwiska		
5809	2962	966	10	1048	939	2366	480

Źródło: Zmiana Studium Uwarunkowań i Kierunków Zagospodarowania Przestrzennego Gminy Janowice Wielkie (dane za 2011 r.)

W gminie obecnie istnieje formalnie około 120 gospodarstw rolnych o średniej powierzchni 0,8 ha. W przeważającej części są to małe podmioty uprawiające ziemię o powierzchni 1-5 hektara. W strukturze gleb terenu gminy dominują gleby średnich klas bonitacyjnych. Najlepsze, o klasach III i IV występują w części północnej gminy tj. Komarnie, oraz pomiędzy Janowicami a Radomierzem.

3.2.5. Dziedzictwo materialne oraz turystyka

Zabytki

Na terenie gminy Janowice Wielkie istnieje wiele śladów dziedzictwa materialnego. Do rejestru zabytków jest wpisanych 24 obiektów. Do najciekawszych należą:

Zamek Bolczów

Został on zbudowany przez ród Bolczów w XIV wieku. Jest naturalnie wkomponowany w skały Rudaw Janowickich. Dobrze zachowane ruiny zamku pozwalają odtworzyć trzy główne części budowli, na które składają się: zamek średniowieczny, złożony z murów obwodowych, budynku mieszkalnego i

czworobocznej wieży; część XV-wieczna, składająca się z dwóch dziedzińców, muru południowego z otworami strzelniczymi oraz część XVI-wieczna, z której zachowały się mury barbakanu, basteje oraz brama wjazdowa.

Dwór w Janowicach Wielkich

Średniowieczny zespół pałacowy został zbudowany w XIV wieku przez rycerza von Beier. Mieści się na prawym brzegu Bobru. Budynek główny posiada bryłę zwartą przykrytą dachem czterospadowym, natomiast oficyna dachy kalenicowe z licznymi facjatami. W elewacji frontowej widoczny jest portal z kluczem i datą 1765. Po wnętrzach korpusu głównego zachowały jedynie sklepione pomieszczenia piwnic i parteru (pocz. XVII i XVIII w.). W oficynie większość pomieszczeń zachowała historyczny charakter. Znaczną część zajmuje wielka sala balowa, obejmująca wysokość dwóch kondygnacji. Obok sali balowej zachowało się pomieszczenie z kominkiem, na którym umieszczono żeliwną tarczę herbową Stolbergów z wyżej umieszczoną księżęcą koroną. Dwór otacza piękny park, w którym zachowało się blisko siedemset drzew. Budynek współcześnie jest wykorzystywany przez Dom Pomocy Społecznej.

Wieża widokowa w Radomierzu

Istnieje na miejscu późnogotyckiego kościoła rozebranego w 1849 r. W 2012 roku gruntownie została odremontowana. Odtworzony został również budynek. Mieści się w nim Punkt Informacji Turystycznej, który jest pierwszym punktem informacji na trasie w Karkonosze, Rudawy Janowickie, Izery i Góry Kaczawskie. W dzwonnicy wiszą trzy dzwony. Największy datowany jest na rok 1612 i widnieje na nim napis Bernharda von Schaffgotscha, środkowy dzwon pochodzi z 1576 r., a mały z 1595 r. Obok wieży widokowej znajdują się pozostałości dawnego cmentarza. Wieża obecnie stanowi wspaniały punkt widokowy na Rudawy Janowickie, Karkonosze, Góry Izerskie, Góry Kaczawskie i Kotlinę Jeleniogórską.

Tabela 16 Obiekty objęte rejestrem zabytków na terenie gminy Janowice Wielkie

Lp.	Miejscowość	Obiekt	Nr rejestru	Data wydania decyzji
1	Janowice Wielkie	Kościół parafialny pw. Chrystusa Króla	942/J	3.02.1989
2	Janowice Wielkie	Kościół pomocniczy pw. Wniebowzięcia NMP	1402	22.09.1965
3	Janowice Wielkie	Cmentarz przykościelny przy kościele pw. Wniebowzięcia NMP	1115/J	5.11.1992
4	Janowice Wielkie	Pałac - obecnie dom pomocy społecznej	259	23.04.1951
5	Janowice Wielkie	Zespół pałacowo-folwarczny z parkiem	56/A/01	27.08.2001
6	Janowice Wielkie	Park przy pałacu	509/J	8.12.1977
7	Janowice Wielkie	Willa z parkiem	919/J	5.11.1990
8	Janowice Wielkie	Budynek mieszkalny	1054/J	5.11.1990
9	Janowice Wielkie	Zamek Bolczów	472	4.12.1958

10	Komarno	Kościół filialny pw. Św. Jana Chrzyciela	1407	23.09.1965
11	Komarno	Cmentarz przykościelny przy kościele pw. Św. J. Chrzyciela	1113/J	3.11.1992
12	Komarno	Kościół po ewangelicki, obecnie filialny pw. Św. Józefa	1408	23.09.1965
13	Komarno	Pałac nr 1	914/J	30.05.1988
14	Komarno	Park przy pałacowy	859/J	4.02.1985
15	Miedzianka	Kościół filialny pw. Św. Jana Chrzyciela	1413	23.09.1965
16	Mniszków	Dwór nr 17	605/J	26.02.1980
17	Radomierz	Wieża dawnego kościoła katolickiego	650/J	4.08.1980
18	Radomierz	Kościół ewangelicki pw. Przemienienia Pańskiego, ob. Rzym-kat. pw. MB Różańcowej	1417	23.09.1965
19	Radomierz	Cmentarz przy wieży dawnego kościoła katolickiego	1108/J	7.08.1992
20	Radomierz	Dwór nr 3	533/J	21.06.1979
21	Radomierz	Park przydworski	529/J	15.06.1979
22	Trzcianko	Kościół filialny pw. MB Częstochowskiej	948/J	4.08.1980
23	Trzcianko	Cmentarz przykościelny	1129/J	15.03.1993
24	Trzcianko	Park przy willi nr 3	528/J	15.06.1979

Źródło: Zmiana Studium Uwarunkowań i Kierunków Zagospodarowania Przestrzennego Gminy Janowice Wielkie

Szlaki turystyczne

Przez gminę przebiega szereg szlaków turystycznych, przechodzą one przez najbardziej atrakcyjne miejsca.

Odcinki szlaków długodystansowych:

- **Szlak turystyczny niebieski** - fragment Europejskiego Szlaku Długodystansowego - E3. Jest elementem międzynarodowego układu szlaków turystycznych. Prowadzi z Janowic Wielkich dalej do Trzcianka przez Husyckie Skały, Schronisko PTTK „Szwajcarka”, Karpnicką Przełęcz, koło Starościńskich Skał, skały Pieca, Skalnego Mostu, Skalne Bramy, przez Polanę Mniszkowską, Mały Wołek, Wołek, Skalnik, Czarnów (schronisko „Czartak”), okolice Szarych Skał, Pisarzowice do Kamiennej Góry, czas przejścia ok. 10 h, w drugą stronę ok. 8 h.
- **Szlak turystyczny zielony** - fragment Szlaku Zamków Piastowskich. Prowadzi z Wojanowa (obok Pałacu Wojanów-Bohrów), przez Husyckie Skały, schronisko „Szwajcarka”, skały Krowiarki, Zamek Bolczów, do zespołu pałacowego w Janowicach Wielkich. Czas przejścia 3 h 45 min. godz., w drugą stronę 3 h 15 min. Po minięciu Janowic Wielkich szlak biegnie w kierunku góry Turzec, następnie do Zamku Niesytno i zamku w Bolkowie.

Odcinki szlaków lokalnych:

- **Szlak turystyczny czerwony - (dojściowy).** Biegnie z Janowic Wielkich, przez Przełęcz Karpnicką do schroniska „Szwajcarka”, dalej przez Husyckie Skały do Sokolika. Czas przejścia około 45 min.
- **Szlak turystyczny żółty - (lokalny w Rudawach Janowickich).** Prowadzi z Kamiennej Góry, przechodzi obok kaplicy grobowej Schaffgotschów, przez Wielką Kopę (punkt widokowy), Przełęcz Rędzińską, Wołek (punkt widokowy), Polanę Mniszkowską, skały Ścianki, skały Krowiarki, do Janowic Wielkich. Czas przejścia około 5 h 30 min
- **Szlak turystyczny czarny - (łąčnikowy).** Biegnie od Zamku Bolczów poprzez skały Strażnica, Głaziska Janowickie do Skalnych Bram. Czas około 15 min.
- **Szlak turystyczny czarny - (dojściowy).** Od schroniska „Szwajcarka”, obok Husyckich Skał, skały Słoń, na Krzyżną Górę (punkt widokowy).

Wspinaczka skałkowa

Tereny gminy dają wiele możliwości uprawiania wspinaczki skałkowej. W Górach Sokolich i Rudawach Janowickie, znajdują się liczne skały są dogodnymi obiektami, naturalnie przystosowanymi do szczegółowego, często wyczynowego treningu umiejętności wspinaczkowych, jak również dla początkujących amatorów tego sportu. Rudawy Janowickie stanowią niezwykle park różnorodnych form skalnych, których największe skupisko znajduje się na Sokoliku i Krzyżnej Górze. Każda skała ma swoją nazwę, np. „Ptak”, „Sukiennice”, „Jastrzębia Turnia”, „Rogatka”, „Fajka”. Wielu amatorów tej dyscypliny sportu przyjeżdża do nich, ponieważ ściany Karkonoskich Kotłów, które są objęte ścisłą ochroną nie są udostępnione do wspinania. O popularności tego sportu w gminie świadczy również działalność lokalnej organizacji pozarządowej Fundacji „Czarodziejska Góra”, która m.in. propaguje wspinaczkę skałkową.

Turystyka rowerowa

Janowice Wielkie oraz całe Rudawy Janowickie są wyjątkowo atrakcyjne dla uprawiania sportów rowerowych. Na terenie gminy znajdują się szlaki rowerowe o różnym stopniu zaawansowania. Przez Janowice Wielkie przebiega m.in. Międzynarodowa Trasa Rowerowa EuroRoute R-6, Euroregionalny Turystyczny Szlak Rowerowy "Dolina Bobru" oraz Rowerowa Obwodnica Jeleniej Góry.

Jazda konna

Od kilku lat na terenie Rudawskiego Parku Krajobrazowego oraz Karkonoszy rozbudowywana jest infrastruktura związana z turystyką konną. Obecnie korzystać można z trzech górskich szlaków konnych:

- Główny Szlak Sudecki (biegnący ze Ściegien k/Karpacza do Łądko Zdroju) – ok. 300 km;
- Pętla Kamiennogórska Czadrów (k/Kamiennej Góry) – Krzeszów – Lubawka – Okrzeszyn – Chełmsko Śląskie – Krzeszów – Czadrów, z łącznikiem do miejscowości Dębrznik;
- Szlak Dębrznik - Lubawka Dębrznik – Raszów – Pisarzowice – Czarnów - Lubawka

Infrastruktura turystyczna

W gminie w miarę dobrze jest rozbudowana baza noclegowo-gastronomiczna, jednak znajduje się ona głównie w Janowicach Wielkich, Trzcińsku i Radomierzu. Na jej terenie znajduje się 19 obiektów noclegowych, w których jest 326 miejsc.

Tabela 17 Baza noclegowa w gminie Janowice Wielkie

Lp.	Nazwa obiektu	Rodzaj obiektu	Adres	Liczba miejsc noclegowych/ liczba pokoi
1.	Agroturystyka "Leśny Dwór"	Domki letniskowe	ul. Robotnicza 11-12 Janowice Wlk.	94/15
2.	Maja 37	Pokoje gościnne	ul. 1 Maja 37b Janowice Wlk.	5/2
3.	Agroturystyka "Pod Zamkiem"	Pokoje gościnne	ul. Zamkowa 12a Janowice Wlk.	16/4
4.	Pure Poland	Gospodarstwo agroturystyczne	ul. Leśna 10 Janowice Wlk.	17/5
5.	9UP	Pokoje gościnne	Trzcińsko 65a	17/1
6.	Dom w Dolinie	Pokoje gościnne	Trzcińsko 106	12/5
7.	Pałacyk Trzcińsko	Pokoje gościnne	Trzcińsko 3	12/5
8.	Agroturystyka "Sokolik"	Pokoje gościnne	Trzcińsko 79	12/5
9.	Szałas Muflon	Ośrodek jeździecki	Komarno 145	24/12
10.	Browar Miedzianka	Pokoje gościnne	Miedzianka 57b	8/4
11.	Chata Piaskowy Koń	Domek całoroczny	Mniszków 6b	6/2
12.	Przystajnia	Pokoje gościnne	Mniszków 39	6/2
13.	Pod Dudziarzem	Pokoje gościnne	Radomierz 9b	28/8
14.	Przycup w Dolinie	Pokoje gościnne	Radomierz 1b	36/14
15.	Gospodarstwo Agroturystyczne „Sokolnik”	Pokoje gościnne	Radomierz 1	3/2
16.	Agroturystyka „Maślak”	Domek sezonowy	Komarno	4/2

17.	Agroturystyka „Na Tarasach”	Pokoje gościnne	Radomierz 95	12/3
18.	Czarodziejska Góra- Stajnia 4 Konie	Pokoje gościnne sezonowe	Mniszków31	29/5
19.	Gościniec Joanna	Pokoje gościnne	Trzczańsko 36b	49/17
20.	Gościniec Ptasię Królestwo	Pokoje gościnne	Mniszków 19	12/4

Źródło: Dane Urzędu Gminy

Na terenie gminy działa również 5 lokali gastronomicznych.

Tabela 18 Lokale gastronomiczne w gminie Janowice Wielkie

Lp.	Nazwa lokalu	Adres
1	Bar Mamarosa	Ul. Kolejowa 1, 58-520 Janowice Wielkie
2	Pizzeria Verona	Ul. Wojska Polskiego 1c, 58-520 Janowice Wielkie
3	Browar Miedzianka	Miedzianka 57 b, 58-520 Janowice Wielkie
4	Restauracja Przycup w Dolinie	Radomierz 1b, 58-520 Janowice Wielkie
5	Gościniec	Radomierz 112, 58-520 Janowice Wielkie

Źródło: Dane Urzędu Gminy

3.2.6. Infrastruktura edukacyjna, kulturalna, rekreacyjno-sportowa

Infrastruktura edukacyjna

W Gminie Janowice Wielkie nie ma żadnego żłobka lub klubiki dziecięce. Zapewniona jest edukacja na poziomie przedszkolnym, szkoły podstawowej oraz gimnazjum. Realizowana jest ona w Gminnym Zespole Szkół im Wandy Rutkiewicz w Janowicach Wielkich. W roku szkolnym 2015/16 do zespołu szkół uczęszczało w sumie 322 dzieci. Jednakże dodatkowo część dzieci i młodzieży szczególnie z Komarna uczęszcza do szkół podstawowych i gimnazjów w Jeleniej Górze. Głównymi powodami są miejsca pracy ich rodziców, dobra komunikacja autobusowa z Jelenią Górą. Również część osób z Jeleniej Góry osiedla się na terenie gminy, a ich dzieci kontynuują naukę w swojej szkole.

Tabela 19 Edukacja – infrastruktura i liczba korzystających

	2012/2013	2013/14	2014/2015	2015/2016
Placówki wychowania przedszkolnego	1	1	1	1
w tym przedszkola	1	1	1	1
Dzieci w placówkach wychowania przedszkolnego	79	89	84	80

Szkoły podstawowe	1	1	1	1
Uczniowie szkół podstawowych	165	169	172	168
Szkoły gimnazjalne	1	1	1	1
Uczniowie szkół gimnazjalnych	87	90	78	74
Liczba uczniów przypadająca na 1 oddział w szkole:				
podstawowej	28	28	22	bd
gimnazjalnej	22	23	26	bd

Źródło: Statyczne Vademecum Samorządowca 2015 oraz dane urzędu gminy (rok szkolny 2015/2016)

Infrastruktura kulturalna

W gminie nie działa żaden Dom Kultury. Jego funkcję spełniają:

- Biblioteka Publiczna w Janowicach Wielkich oraz jej filie w Trzcińsku, Radomierzu i Komarnie
- Świetlice wiejskie w Janowicach Wielkich, Trzcińsku oraz Komarnie

Tabela 20 Biblioteki i filie

Biblioteki i filie	4
Czytelnicy w bibliotekach publicznych	794
Wypożyczenie księgozbioru w woluminach na jednego czytelnika	19

Źródło: Statyczne Vademecum Samorządowca 2015

Biblioteki wraz z filiami oraz świetlice realizują działania w zakresie animacji czasu wolnego dzieci i dorosłych. Organizują różnego rodzaju festyny, imprezy integracyjne, wieczorki poetyckie, występy artystyczne. Do głównych imprez cyklicznych w gminie Janowice Wielkie należą⁵:

Przełom marca i kwietnia

Akcja „Ratujmy Bóbr”

Akcja cyklicznie organizowana przez Chrześcijański Ośrodek dla Osób Uzależnionych „Nowa Nadzieja”. Wolontariusze przy wsparciu mieszkańców, uczniów Gminnego Zespołu Szkół im. Wandy Rutkiewicz, pracowników Urzędu Gminy oczyszczają rzekę na całej długości jej biegu przez Gminę Janowice Wielkie.

Kwiecień

Zawody BLB Extreme Trail Day

⁵ Strategia Rozwoju Gminy Janowice Wielkie na lata 2016 – 2025

Organizatorem wydarzenia jest BLB Western Horses oraz Polska Liga Western i Rodeo pod patronatem Wójta Gminy Janowice Wielkie. Impreza ma miejsce w Komarnie w pierwszym wybudowanym w Polsce Parku Extreme Trail. Zawodnicy na koniach pokonują tor zbudowany z naturalnych materiałów typu drewniane kłody i mostki. Zawody odbywają się dwa razy w roku: w kwietniu oraz na przełomie sierpnia i września.

Ostatni weekend czerwca

Janowianki – Święto Gminy Janowice Wielkie

Bieg Janowicki

Coroczne święto Gminy Janowice Wielkie nawiązuje do imienia założyciela wsi, która obecnie jest siedziba gminy. W okolicach dnia św. Jana odbywają się Janowianki podczas których organizatorzy zapewniają atrakcje typu: turnieje sportowe, występy artystyczne, konkursy z nagrodami dla mieszkańców, loterie fantowe, stoiska gastronomiczne. W dniu Janowianek odbywa się także Bieg Janowicki w celu promowania aktywności fizycznej i pięknych okolicznościach przyrody.

Ostatni weekend lipca

Wędrowny Przegląd Piosenki „Polana”

Dwudniowa, plenerowa impreza muzyczna organizowana przez Stowarzyszenie Góry Szalonych Możliwości oraz Gminę Janowice Wielkie. Ideą imprezy jest przekazywanie pozytywnych emocji poprzez wspólne muzykowanie, zarówno podczas koncertów jak i wieczorami, przy ognisku w towarzystwie gitary.

Sierpień

Piknik Rodzinny w Komarnie

Festyn Rodzinny „Trzcińsko żegna wakacje”

Imprezy organizowane kolejno przez Sołectwa wsi Komarno i Trzcińsko przy wsparciu Gminy Janowice Wielkie. Ich celem jest zgromadzenie mieszkańców i wspólna zabawa. Organizatorzy rokrocznie zapewniają szereg atrakcji.

Wrzesień

Turniej o Puchar Wójta, Pastora i Sołtysa

Impreza sportowa organizowana przez Wójta Gminy, Pastora oraz Sołtysa wsi Janowice Wielkie. Rywalizacja zorganizowana przy Kompleksie Sportowym „Orlik” w Janowicach Wielkich. Odbywa się ona w dwóch konkurencjach: piłce nożnej oraz piłce siatkowej. Celem imprezy jest promowanie aktywności fizycznej.

Festyn Rodzinny „Janowickie Pożegnanie Wakacji”

Wydarzenie organizowane przez Gminny Zespół Szkół im. Wandy Rutkiewicz w Janowicach Wielkich przy wsparciu Gminy Janowice Wielkie. Impreza organizowana jest w formie pikniku podczas którego,

na boisku szkolnym spotykają się rodzice z dziećmi. Rokrocznie impreza odbywa się pod innym hasłem przewodnim.

11 Listopada

Święto Niepodległości

Uroczystość o charakterze patriotycznym organizowana przez Gminny Zespół Szkół im. Wandy Rutkiewicz w Janowicach Wielkich. Co roku rozpoczyna się ona mszą świętą w Kościele Parafialnym, następnie goście (Kombatanci, władze gminy) uczestniczą w uroczystej akademii upamiętniającej odzyskanie niepodległości przez Polskę.

Grudzień

Przedstawienie noworoczne

Dobroczynne przedstawienie organizowane przez pracowników Urzędu Gminy Janowice Wielkie z udziałem licznych osób publicznych: Wójta, Radnych, Sołtysów, pracowników Urzędu, Gminnego Ośrodka Pomocy Społecznej, proboszcza parafii Janowice Wielkie. Konwencją przedstawienia jest żartobliwe nawiązywanie do bieżących wydarzeń w gminie. Podczas przedstawienia organizowana jest zbiórka funduszy na szczytny cel, typu wsparcie dla przedszkola i szkoły.

Infrastruktura rekreacyjno – sportowa

Infrastruktura sportowa znajduje się w Janowicach Wielkich. Składa się na nią boisko sportowe oraz Hala sportowa przy Gminnym Zespole Szkół.

Boisko sportowe

Zostało zbudowane w ramach programu „Orliki 2012” Jest to ogrodzony kompleks sportowy na wolnym powietrzu położony w centralnej części Janowic Wielkich. Składa się na niego trawiaste boisko do piłki nożnej oraz dwie wiaty dla zawodników rezerwowych. Przy boisku znajdują się szatnie i pomieszczenie sędziowskie. Jest ono użytkowane przez Gminny Ludowy Klub Sportowy „Rudawy” . Odbywają się na nim mecze wszystkich sekcji (seniorzy, juniorzy, młodzicy, trampkarze).

Hala sportowa

Powstała w czerwcu 2006 roku. Mieści się w Gminnym Zespole Szkół w Janowicach Wielkich. Jest to obiekt nowoczesny dostosowany do potrzeb osób niepełnosprawnych. Kubatura całego obiektu z zapleczem wynosi 9797 m³, a powierzchnia użytkowa samej sali gimnastycznej to 894 m³. Mieszczą się na niej pełnowymiarowe boiska do: piłki ręcznej, piłki koszykowej, piłki siatkowej, tenisa ziemnego. Dodatkowo umieszczono 2 boiska poprzeczne do piłki koszykowej i siatkowej. Sala wyposażona jest w urządzenia sportowe i tablicę świetlną posiadające odpowiednie atesty. Podłoga głównej sali gimnastycznej wyłożona jest wykładziną sportową o najwyższych parametrach wytrzymałościowych, funkcjonalnych i estetycznych. Zaplecze o powierzchni użytkowej 365 m² wyposażone jest w szatnie, sanitariaty z prysznicami oraz toalety.

3.3. Strefa techniczna

3.3.1. Infrastruktura techniczna i budownictwo

Gmina Janowice Wielkie posiada 48,6 km sieci wodociągowej (stan na 2014 r.). Dociera ona do 714 tj. 86,65% budynków oraz do 71,1% mieszkańców. W przypadku drugiej wartości jest to podobny poziom dla średniej dla terenów wiejskich w powiecie, jednak niższy już dla średniej dla terenów wiejskich województwa i kraju. Odpowiednio 17,4 p. p. i 13,2 p. p.

Tabela 21 Sieć wodociągowa (km)

	2010	2011	2012	2013	2014	2015
Janowice Wielkie	32,8	32,8	48,4	48,4	48,6	48,6

Źródło: <http://pkw.gov.pl/> data pobrania 2016.11.10

Tabela 22 Procentowy udział ludności na wsi korzystającej z sieci wodociągowej

	2010	2011	2012	2013	2014
Polska	75,2	75,7	76,2	76,6	84,3
województwo dolnośląski	79,4	79,9	80,8	81,2	88,5
powiat jeleniogórski	58,5	58,8	61,3	62	71,2
gmina Janowice Wielkie	60,6	60,8	65,3	65,6	71,1

Źródło: <http://pkw.gov.pl/> data pobrania 2016.11.10

Gmina Janowice Wielkie posiada 39,8 km sieci kanalizacyjnej. Dociera ona do 459 tj. 55,7% budynków oraz do 44,4% mieszkańców. Rozpatrując drugą wartość jest ona wysoka w porównaniu z terenami wiejskimi w kraju i województwie. Odpowiednio wyższa o 7,9 p. p. i 3,3 p. p.

Natomiast gmina nie posiada sieci gazowniczej.

Tabela 23 Sieć kanalizacji (km)

	2010	2011	2012	2013	2014	2015
Janowice Wielkie	10	26,1	38,8	38,8	39,8	39,8

Źródło: <http://pkw.gov.pl/> data pobrania 2016.11.10

Tabela 24 Procentowy udział ludności wiejskiej korzystającej z sieci kanalizacji

	2010	2011	2012	2013	2014
Polska	24,8	27,8	29,4	30,9	37,3
województwo dolnośląski	27,7	30,1	32,2	33,5	41,1
powiat jeleniogórski	25,1	29,7	33,2	34,4	51,1
gmina Janowice Wielkie	31,9	32,9	37,9	43	44,4

Źródło: <http://pkw.gov.pl/> data pobrania 2016.11.10

Tabela 25 Procentowy udział ludności wiejskiej korzystającej z sieci gazowej

	2010	2011	2012	2013	2014
--	------	------	------	------	------

Polska	20,8	21,2	21,7	22	22,4
województwo dolnośląski	17,6	18	18,2	19	19,4
powiat jeleniogórski	22,2	22,5	23	23,4	23,8
gmina Janowice Wielkie	0	0	0	0	0

Źródło: <http://pkw.gov.pl/> data pobrania 2016.11.10

Wg stanu na 31.12.2014 r. w gminie Janowice Wielkie było 1685 budynków mieszkalnych (mieszkalnych i mieszkalno – usługowych, jeśli posiadają jedno mieszkanie). W latach 2010-2014 ich liczba pozostawała na podobnym poziomie. Przeciętna powierzchnia użytkowa jednego lokalu w 2014 roku wynosiła 82,3 m² i była większej dla średniej dla kraju o 8,9 m² i 10,6 m². Równocześnie przeciętna liczba osób na jedno mieszkanie nieznacznie się różniła wobec średniej dla kraju oraz była w niewielkim stopniu większa niż średnia dla powiatu i województwa.

Wg szacunków gminy niemal 80% budynków zostało wybudowanych przez 1945 rokiem. Stan techniczny części z nich nie jest dobry. Jedynie 11% budynków ma 25 i mniej lat. W tym jedynie w 21 budynkach/mieszkaniach brakuje łazienki (0,03%) oraz 7 bez ubikacji (0,01%).

Przeciętna powierzchnia użytkowa jednego lokalu w 2014 roku wynosiła 87,7 m² i była większej od średniej dla kraju o 14,3 m² i 15,5 m². Równocześnie przeciętna liczba osób na jedno mieszkanie różni się niekorzystnie wobec średniej dla kraju, powiatu i województwa.

Tabela 26 Wiek budynków w gminie

	Budynki wybudowane przed 1945 r.	Budynki wybudowane przed 1989 r.	Budynki wybudowane po 1990 r.
Janowice Wielkie	80%	10%	10%
Komarno	60%	20%	20%
Mniszków	80%	10%	10%
Miedzianka	90%	5%	5%
Radomierz	80%	10%	10%
Trzciano	80%	10%	10%
Średnia dla gminy	78%	11%	11%

Źródło: Szacunkowe dane z Urzędu Gminy

Tabela 27 Przeciętna powierzchnia użytkowa 1 mieszkania (m²)

	2010	2011	2012	2013	2014
Polska	72,3	72,6	72,8	73,1	73,4
województwo dolnośląski	71,5	71,7	71,9	72	72,2
powiat jeleniogórski	80,4	80,8	81	81,2	81,4
gmina Janowice Wielkie	86,4	86,5	87	87,4	87,7

Źródło: <https://bdl.stat.gov.pl/>, data pobrania 2016.11.10

Tabela 28 Przeciętna liczba osób na 1 mieszkanie

	2010	2011	2012	2013	2014
Polska	2,86	2,84	2,81	2,78	2,75
województwo dolnośląski	2,72	2,70	2,66	2,62	2,59
powiat jeleniogórski	2,80	2,78	2,75	2,72	2,67
gmina Janowice Wielkie	3,05	3,05	3,02	3,04	3,01

Źródło: <https://bdl.stat.gov.pl>, data pobrania 2016.11.10

3.3.2. Identyfikacja problemów w sferze przestrzennej, infrastrukturalnej i technicznej

- Zły stan techniczny świetlic wiejskich, które znajdują się jedynie w połowie miejscowości (Janowice Wielkie, Trzczańskie, Komarno)
- Brak żłobków i klubików dziecięcych oraz niewystarczająca liczba miejsc w przedszkolach
- Niezadawalająca stan techniczny dróg gminnych i powiatowych
- Niemal 80% budynków zostało wybudowanych przez 1945 rokiem. Stan techniczny części z nich nie jest dobry, jednakże są to budynki prywatne.

3.4. Strefa gospodarcza

3.4.1. Struktura gospodarcza gminy

Potencjał gospodarczy Janowic Wielki, biorąc pod uwagę, że jest to mała gmina wiejska, jest wysoki. Zarejestrowanych jest 162 przedsiębiorstwa. Liczba podmiotów wpisanych do rejestru REGON na 10 tys. mieszkańców przewyższa średnią dla województwa i kraju. Jest niższa dla całego powiatu, jednak należy dodać, że należą do niego prężnie działające kurorty tj. Karpacz czy Szklarska Poręba. Jednocześnie na przestrzeni 2010-2015 można zauważyć, że dynamika rozwoju gospodarczego zmniejsza się. Największa liczba nowo wpisanych przedsiębiorstw zanotowano w 2012 roku i wynosiła ona 130,1 podmiotów na 10 tys. mieszkańców. W ciągu 3 lat liczba ta zmniejszyła się o 36%. Równocześnie w tym okresie zwiększyła się liczba podmiotów wykreślonych z REGON. W analogicznym okresie zwiększyła się ona o 45%.

Tabela 29 Podmioty wpisane do rejestru REGON na 10 tys. ludności

	2010	2011	2012	2013	2014	2015
Polska	1014,7	1004,2	1031,7	1057,3	1070,6	1088,6
województwo dolnośląski	1135,5	1123,3	1156,1	1194,4	1207,2	1229,6
powiat jeleniogórski	1282,2	1239,2	1279,6	1710,7	1703,1	1737,8
gmina Janowice Wielkie	1247,7	1216,1	1272,4	1273,9	1304,7	1292,0

Źródło: <https://bdl.stat.gov.pl>, data pobrania 2016.11.10

Tabela 30 Jednostki nowo wpisane do rejestru REGON na 10 tys. ludności

	2010	2011	2012	2013	2014	2015
--	------	------	------	------	------	------

Polska	104,4	89,8	93,0	94,9	92,9	93,6
województwo dolnośląski	114,5	102,7	103,9	113,0	101,1	104,6
powiat jeleniogórski	136,7	128,3	124,7	533,4	113,0	127,3
gmina Janowice Wielkie	95,6	107,6	130,1	118,5	115,5	83,5

Źródło: <https://bdl.stat.gov.pl>, data pobrania 2016.10.11

Tabela 31 Jednostki wykreślone w rejestrze REGON na 10 tys. ludności

	2010	2011	2012	2013	2014	2015
Polska	61,7	99,6	65,5	70,1	79,2	76,0
województwo dolnośląski	65,7	114,8	72,0	76,2	88,4	83,6
powiat jeleniogórski	100,0	172,2	87,9	100,7	125,6	102,9
gmina Janowice Wielkie	65,3	156,7	76,7	83,7	80,8	111,3

Źródło: <https://bdl.stat.gov.pl>, data pobrania 2016.10.11

Liczba podmiotów prowadzonych przez osoby fizyczne na przestrzeni 2012-2015 nieznacznie wzrosła o 9 jednostek. Dominującymi branżami prowadzonymi przez osoby fizyczne w gminie są sekcja F (budownictwo), G (handel hurtowy i detaliczny; naprawa pojazdów samochodowych, włączając motocykle). Stanowią one odpowiednio 25% (88 podmiotów) i 21% (76 podmiotów) wszystkich podmiotów prowadzonych przez osoby fizyczne. Kluczowa dla rozwoju turystyki sekcja I (działalność związana z zakwaterowaniem i usługami gastronomicznymi) stanowi 5% wszystkich podmiotów.

Stałą tendencję wzrostową można zaobserwować w sekcji C (przetwórstwo przemysłowe) o 4 jednostki, sekcji M (działalność profesjonalna, naukowa i techniczna) o 8 jednostek oraz sekcja S, T i U (pozostała działalność usługowa) o 2 jednostki. Najbardziej widoczny spadek widoczny jest w sekcji A (rolnictwo, leśnictwo, łowiectwo i rybactwo). Na przestrzeni 2012-2015 ten sektor zmniejszył się o 59%.

Tabela 32 Osoby fizyczne prowadzące działalność gospodarczą wg sekcji PKD 2007

Branża	2012	2013	2014	2015
ogółem	346	358	364	355
Sekcja A	17	13	7	7
Sekcja B	0	0	0	0
Sekcja C	26	30	28	30
Sekcja D	0	0	0	0
Sekcja E	1	1	1	1
Sekcja F	80	88	101	88
Sekcja G	85	87	83	76
Sekcja H	20	16	16	20
Sekcja I	22	16	16	18
Sekcja J	5	6	5	5
Sekcja K	8	11	12	10
Sekcja L	1	1	1	1
Sekcja M	23	27	30	31
Sekcja N	14	19	24	19
Sekcja O	0	0	0	0

Sekcja P	7	8	6	7
Sekcja Q	20	19	19	23
Sekcja R	6	5	3	6
Sekcje S, T, U	11	11	12	13

Źródło: <https://bdl.stat.gov.pl>, data pobrania 2016.11.10

Liczba podmiotów prowadzonych przez osoby prawne i jednostki organizacyjne niemających osobowości prawnej na przestrzeni 2012-2015 utrzymuje się na podobnym poziomie. W 2015 roku wynosiła 203 podmioty. Dominującą branżą jest sekcja L (działalność związana z obsługą rynku nieruchomości). Stanowiła ona ponad połowę wszystkich podmiotów prowadzonych przez osoby prawne i jednostki organizacyjne niemających osobowości prawnej

Tabela 33 Osoby prawne i jednostki organizacyjne niemające osobowości prawnej wg sekcji PKD 2007

Branża	2012	2013	2014	2015
ogółem	200	195	202	203
Sekcja A	6	6	6	6
Sekcja B	0	0	0	0
Sekcja C	11	11	11	11
Sekcja D	1	1	1	1
Sekcja E	0	0	0	0
Sekcja F	7	8	9	8
Sekcja G	13	13	14	14
Sekcja H	3	3	3	3
Sekcja I	7	7	7	7
Sekcja J	1	1	1	1
Sekcja K	0	0	0	0
Sekcja L	112	101	103	108
Sekcja M	1	2	2	2
Sekcja N	1	1	1	0
Sekcja O	3	3	3	3
Sekcja P	5	6	6	6
Sekcja Q	6	6	5	5
Sekcja R	3	3	3	3
Sekcje S, T	20	23	27	25
Sekcje U	0	0	0	0

Źródło: <https://bdl.stat.gov.pl>, data pobrania 2016.11.10

Największymi przedsiębiorcami w gminie są firmy produkcyjne elementy z tworzyw sztucznych oraz metalowych oraz jednostki samorządowe.

Tabela 34 Najwięksi pracodawcy w gminie Janowice Wielkie

Lp.	Nazwa	Rodzaj działalności	Liczba pracowników	Miejscowość
1	Dr. Schneider Automotive Polska Sp. z o.o	produkcja elementów dla przemysłu	>100	Radomierz

		motoryzacyjnego		
2	Thom Polska	obróbka części metalowych	50-100	Radomierz
3	Betform- Art.	produkcja figur z betonu do ogrodów	<30	Janowice Wielkie
4	Urząd Gminy Janowice Wielkie	jednostka samorządowa	<30	Janowice Wielkie
5	Dom Pomocy Społecznej	jednostka samorządowa	50-100	Janowice Wielkie
6	Gminny Zespół Szkół	jednostka samorządowa	około 50	Janowice Wielkie
7	Zespół Profilaktyki i Rehabilitacji	Szpital	50-100	Janowice Wielkie

Źródło: Urząd Gminy

3.4.2. Rolnictwo

Udział ludności zajmującej się rolnictwem w gminie sukcesywnie spada. Zgodnie z powszechnymi spisami rolnymi liczba gospodarstw w roku 2002 wynosiła 494, natomiast w roku 2010 spadała do wartości 213. Jednocześnie zwiększa się struktura powierzchniowa gospodarstw rolnych. Znacznie spadła liczba najmniejszych poniżej 1 ha. Nadal jednak dominują gospodarstwa o powierzchni od 1 do 5 ha. Jednocześnie znacząco wzrósł udział gospodarstw dużych powyżej 15 ha.

Tabela 35 Struktura powierzchniowa

	Liczba gospodarstw rolnych - 2002 r.	Udział procentowy	Liczba gospodarstw rolnych - 2010 r.	Udział procentowy
Do 1 ha	251	50,8	32	15,1
Od 1 do 5 ha	150	30,4	94	44,1
Od 5 do 10 ha	44	8,9	38	17,8
Od 10 do 15 ha	20	4	10	4,7
Powyżej 15 ha	29	5,9	39	18,3
Razem	494	100	213	100

Źródło: <https://bdl.stat.gov.pl>, data pobrania 2016.11.10

W gminie nie ma dobrych warunków do rozwoju rolnictwa. Gleby w większości należą do niskiej IV i V klasy bonitacyjnej. W ogóle nie występują gleby najwyższej jakości – klasy I, II i III a.

3.4.3. Identyfikacja problemów w sferze gospodarczej

- Potencjał gospodarczy gminy jest wysoki, jednakże widoczne jest zmniejszenie dynamiki rozwoju
- Dominują gospodarstwa rolne o powierzchni 1-5 ha.

3.5. Wnioski z konsultacji społecznych prowadzonych podczas przygotowania dokumentu

Proces konsultacji społecznych w ramach partycypacji społecznej miał charakter dwutorowy - jakościowy oraz ilościowy. W trakcie przygotowywania przedmiotowego dokumentu zostały zorganizowane warsztaty ze społecznością lokalną. Uczestniczyli w nich przedstawiciele samorządu organizacji pozarządowych, przedsiębiorców oraz mieszkańców gminy Janowic Wielkich. Przeprowadzono także anonimowe badanie ankietowe (CAWI) wśród mieszkańców różnych miejscowości gminy. Ankietę wypełniło 40 osoby.

3.5.1. Warsztaty z mieszkańcami gminy

Przeprowadzone warsztaty z mieszkańcami gminy miały na celu pogłębienie wiedzy płynącej z diagnozy obszarów problemowych w gminie wraz z określeniem jej mocnych stron oraz potencjałów. Wnioski zostały uwzględnione w rozdziale 3.5. Druga część spotkania dotyczyła określenia wizji programu oraz wskazanie potencjalnych działań i projektów rewitalizacyjnych.

Podsumowując warsztatami przeprowadzone z mieszkańcami gminy Janowice Wielkie zostały określone następujące obszary zdegradowane, dla każdego z sołectw. Były to:

- Miedzianka- cała miejscowość,
- Mniszków- cała miejscowość.
- Trzcisko - obszar obejmujący obecną świetlicę, bibliotekę i jej najbliższe sąsiedztwo oraz fragment wsi obejmujący boisko, kościół, dawny park dworski, dawne podworskie budynki gospodarcze i aleję lipową w kierunku do stacji PKP,
- Komarno- fragment wsi obejmujący dawny cmentarz oraz fragment lasu w okolicy ul. Spacerowej- dawny teren rekreacyjny
- Janowice Wielkie –teren obejmujący Dom Pomocy Społecznej wraz z parkiem, teren Pałacyku Trzcisko wraz z obiektem pałacowym i teren leśny od ul. Robotniczej do stawów tartacznych, teren pomiędzy ulicami Wojska Polskiego, kolejową od skrzyżowania z ul. Wojska Polskiego do krzyża przy przejeździe kolejowym, teren parku,

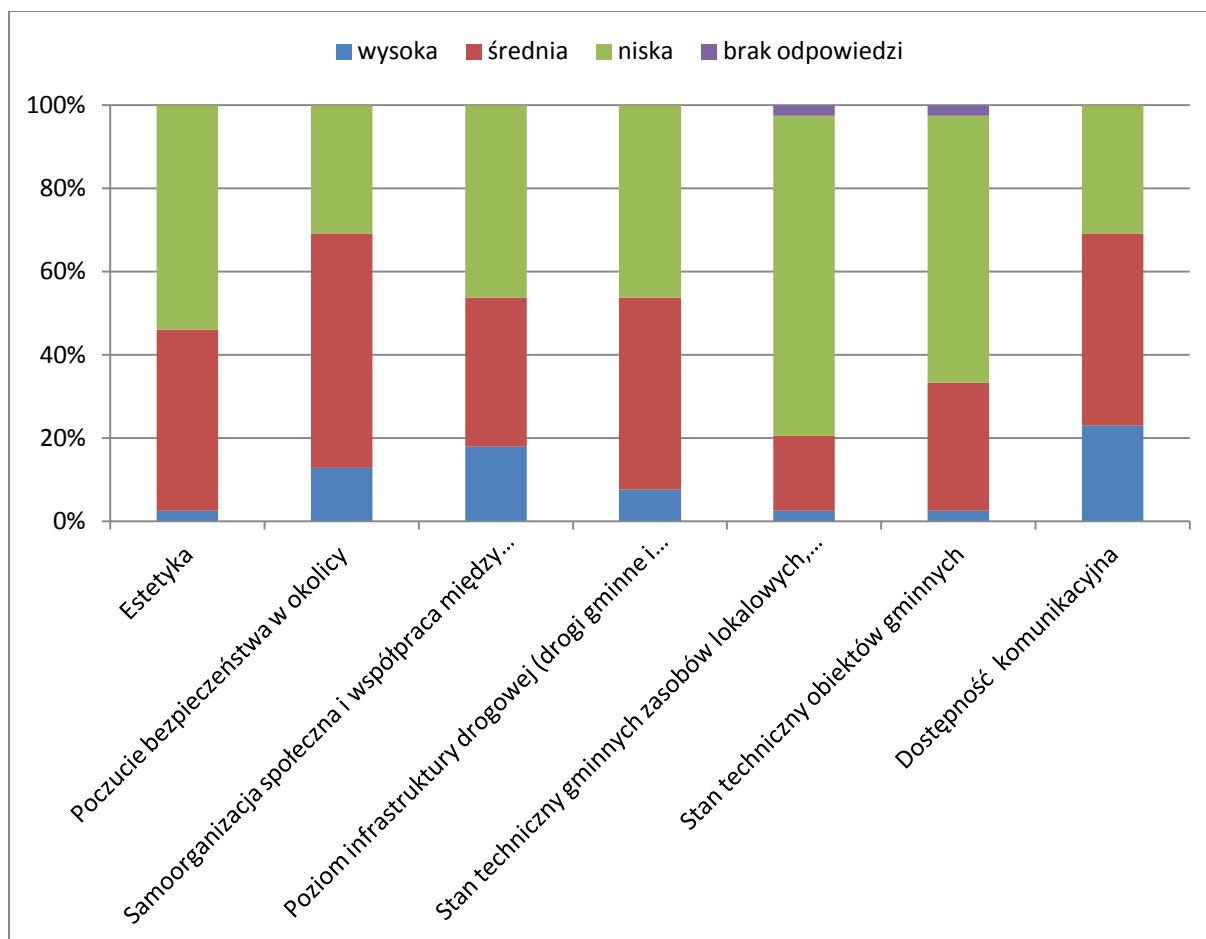
3.5.2. Wnioski z badania CAWI

W ramach diagnozy zostało przeprowadzone badanie ankietowe CAWI. Kwestionariusz ankiety na stronie internetowej wypełniło 40 mieszkańców gminy Janowice Wielkie. W ramach spotkania warsztatowego zostały określone obszary zdegradowane dla każdego z sołectw (vide: 3.4.1). 76% respondentów uznało, że wskazane obszary zdegradowane zostały poprawnie określone. W dwóch przypadkach wskazano, że rewitalizacji powinna zostać objęta jedynie miejscowość Miedzianka. Kolejnych trzech respondentów uznało, że podany obszar jest zbyt mały. Natomiast dwóch pozostałych wskazało, że rewitalizacją powinna zostać objęta część Janowic Wielkich tj. ul. Nadbrzeżna oraz droga główna wraz z chodnikiem.

Respondenci w kolejnym pytaniu mieli ocenić jakość życia we wskazanych obszarach rewitalizacji. Najwięcej wskazań dotyczących niskiej jakości życia obejmowało: stanu technicznego gminnych zasobów lokalowych, w tym elewacji (77%), stanu technicznego gminnych obiektów (64%) oraz

estetyki (54%). Jako wysoką jakość życia podano dostępność komunikacji (23%) oraz samoorganizację społeczną i współpracę między mieszkańcami a władzami publicznymi (18%).

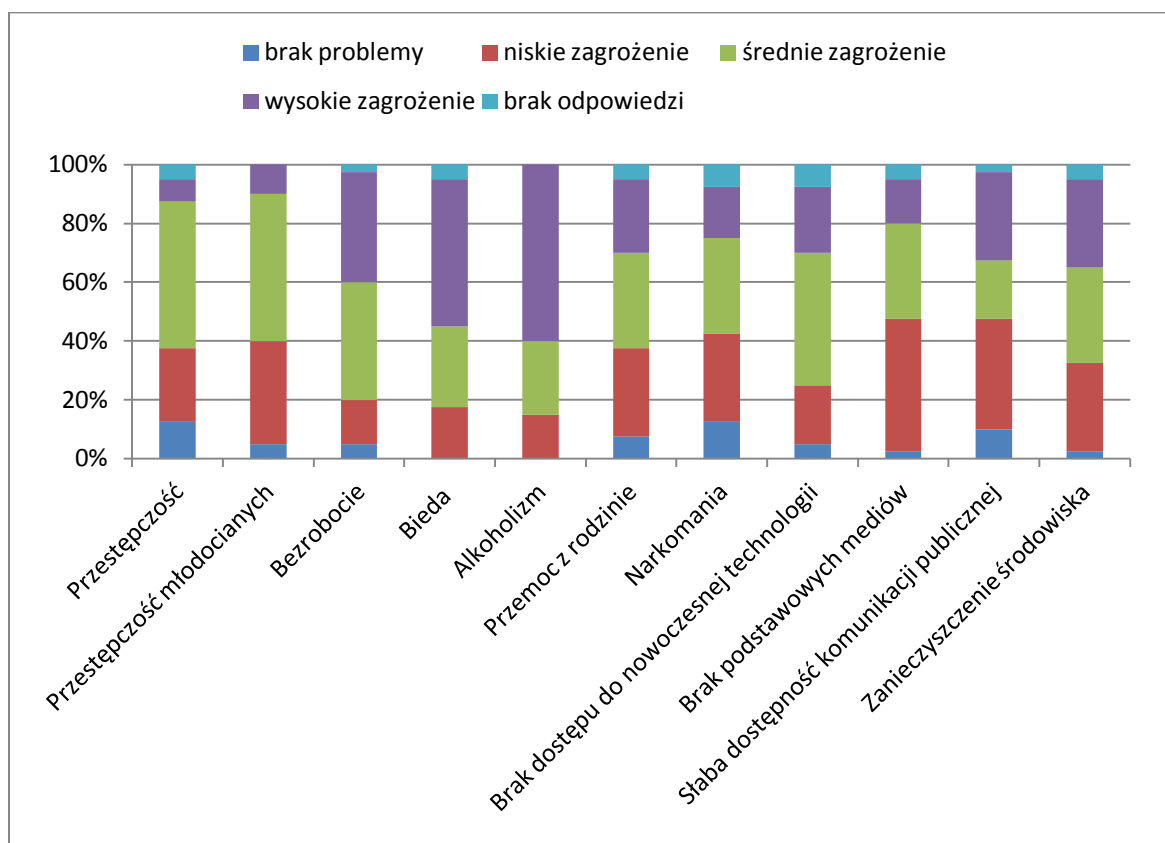
Wykres 6 Proszę ocenić wymienione elementy związane z jakością życia na wskazanym przez Pana(nią) obszarze rewitalizacji



Badanie CAWI na próbie 40 osób.

Respondenci mieli również możliwość wskazania stopnia zagrożenia występowania problemów na zaproponowanym do rewitalizacji obszarze. Ich zdaniem wysokim zagrożeniem jest alkoholizm (60%), bieda (50%) oraz bezrobocie (38%). Natomiast brak problemów lub niskie zagrożenie (traktowane łącznie) to słaba dostępność komunikacji publicznej oraz brak podstawowych mediów (48%), narkomania (43%), przestępczość młodocianych (40%).

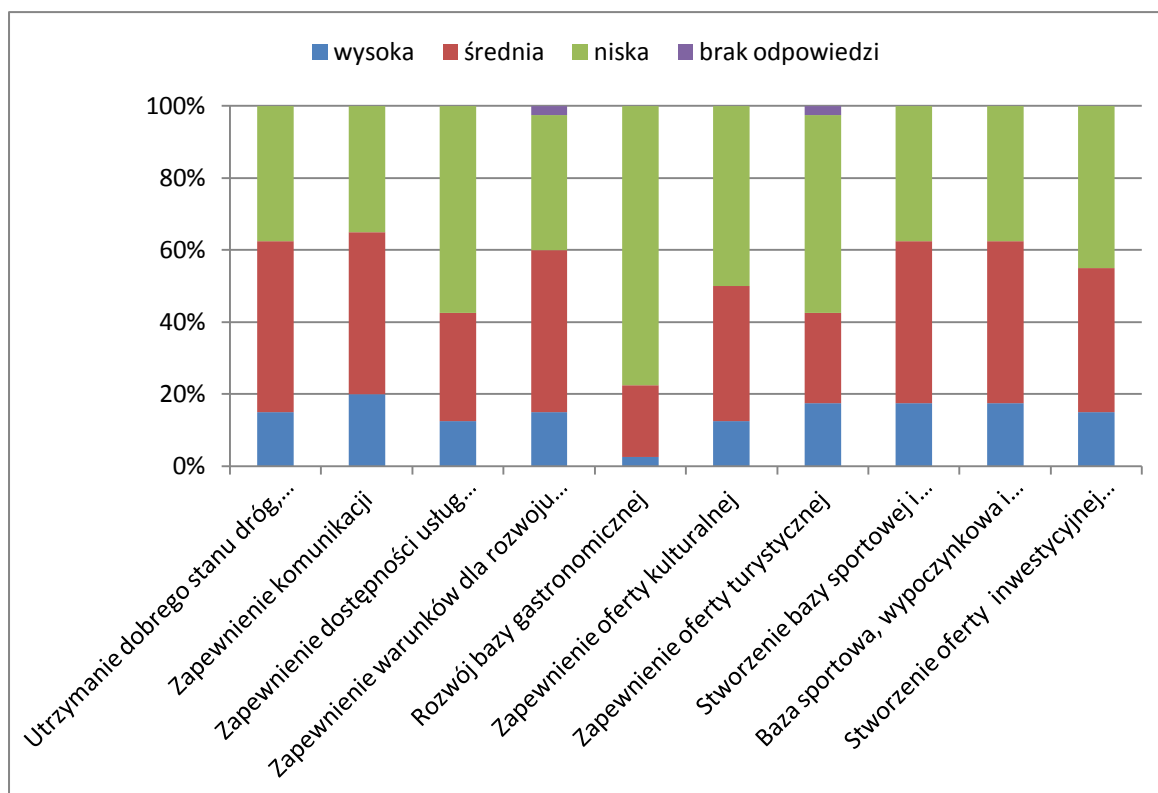
Wykres 7 Jakie problemy Pana(i) zdaniem występują na wybranym przez Pana(ią) obszarze?



Badanie CAWI na próbie 40 osób.

W wypełnionej ankiecie respondenci oceniali również stopień zaangażowania władz oraz innych instytucji na wskazanych obszarach zdegradowanych. Niski najwięcej odpowiedzi uzyskał rozwój bazy gastronomicznej (78%), zapewnienie dostępności usług telefonicznych/Internetu (58%), zapewnienie oferty turystycznej (55%). Natomiast wysoki stopień zaangażowania otrzymało zapewnienie komunikacji (20%).

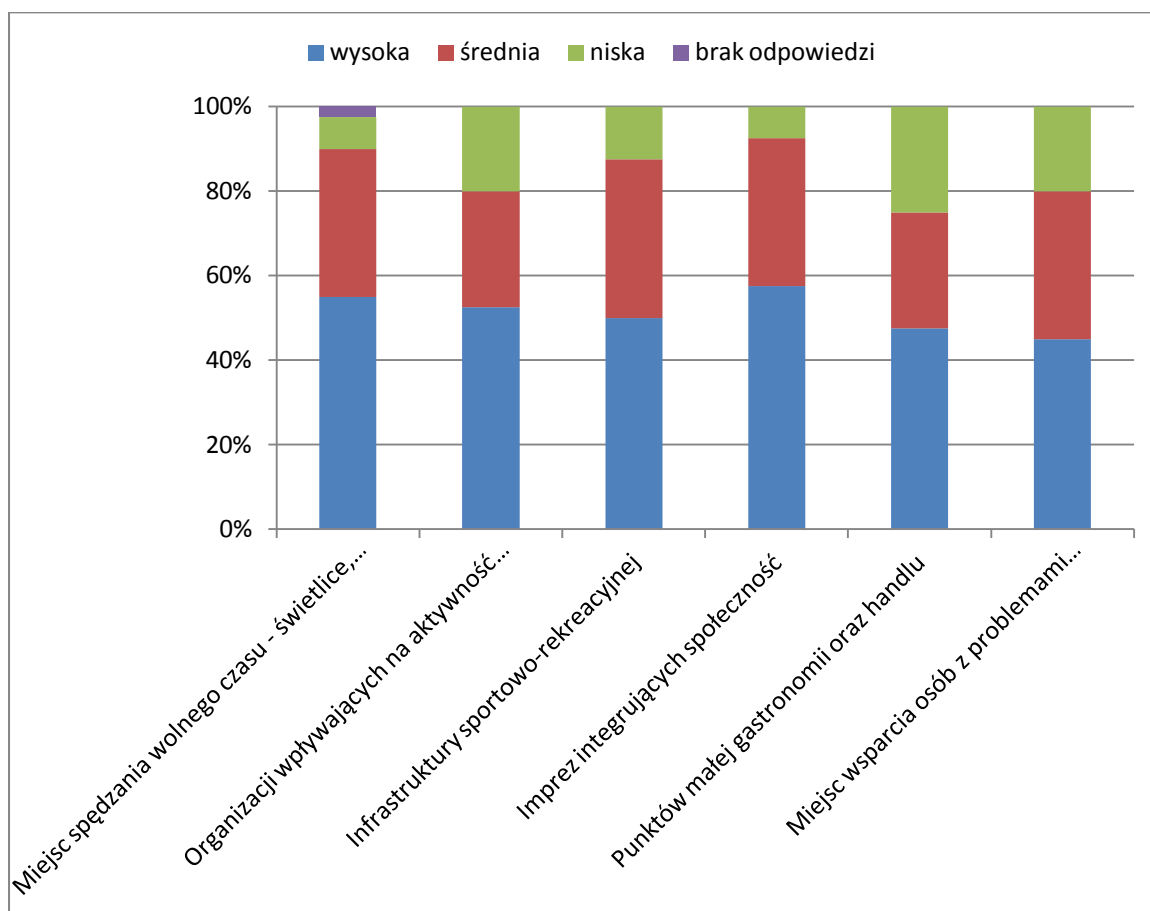
Wykres 8 Jak ocenił(a)by Pan(i) poziom zaangażowania władz oraz innych instytucji w poniższe działania na terenie wskazanym jako obszary zdegradowane



Badanie CAWI na próbie 40 osób.

Respondenci uznali, że na wskazanych terenach zdegradowanych powinny być organizowane imprezy integrujące społeczność (58%), powstać miejsca spędzania wolnego czasu typu świetlice, kluby itp. (55%) oraz działać organizacje wpływające na aktywność społeczną (53%) oraz infrastruktura sportowo-rekreacyjna (50%).

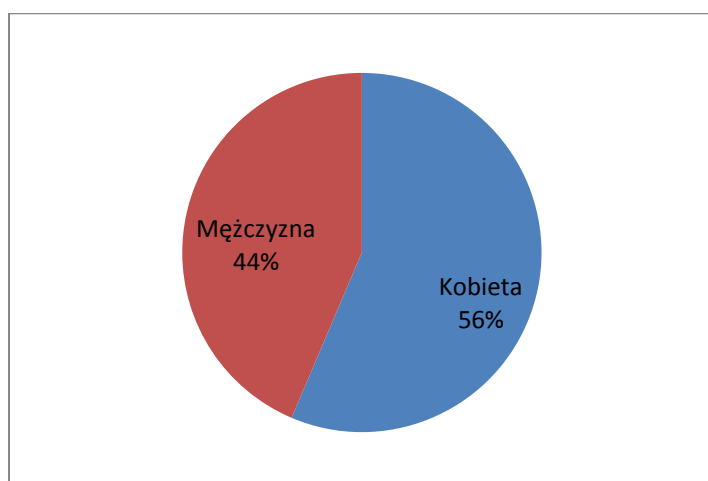
Wykres 9 Jak ocenia Pan(i) potrzebę stworzenia na terenie wskazanym jako obszar zdegradowany...



Badanie CAWI na próbie 40 osób.

W ankiecie wzięło udział więcej kobiet (56%), niż mężczyzn (44%).

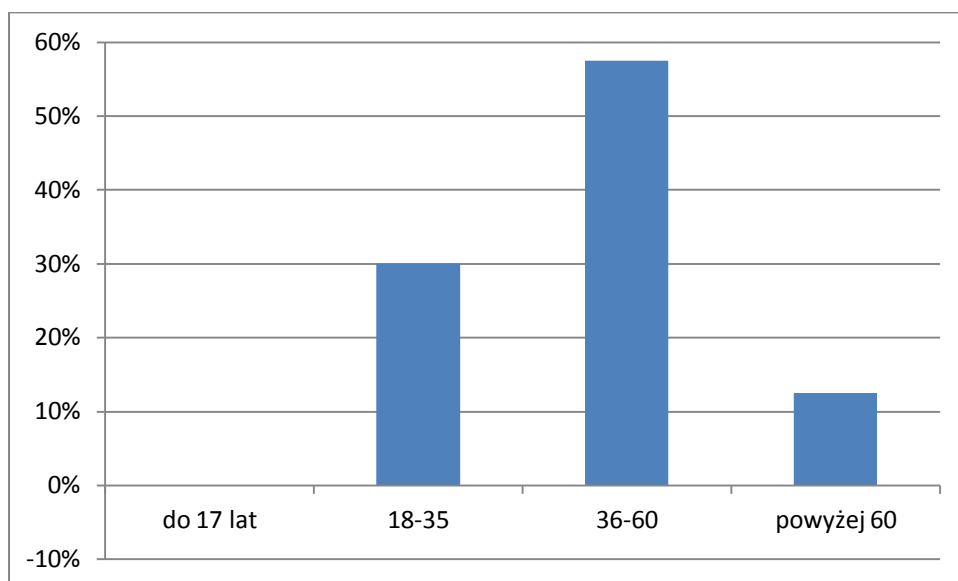
Wykres 10 Płeć respondentów



Badanie CAWI na próbie 40 osób.

Niemal 60% osób wypełniających ankietę było w wieku 36-60 lat. 30% stanowili mieszkańcy gminy w przedziale 18-35.

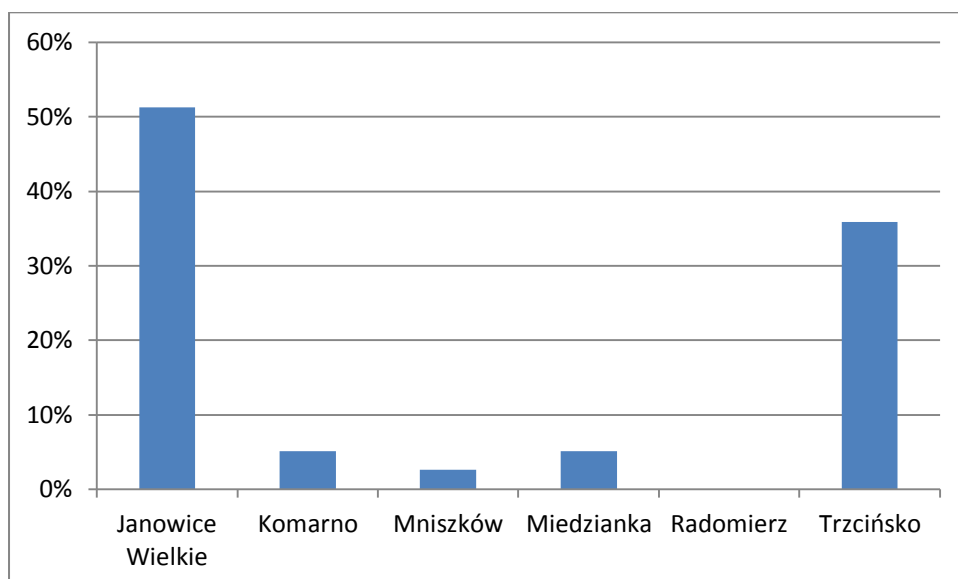
Wykres 11 Wiek respondentów



Badanie CAWI na próbie 40 osób.

Ankietę wypełnili głównie mieszkańcy Janowic Wielkich oraz Trzcianka. Odpowiednio 51,3% i 35,9%. Natomiast żaden z mieszkańców Radomierza nie zdecydował się na jej uzupełnienie.

Wykres 12 Miejsce zamieszkania respondentów



Badanie CAWI na próbie 40 osób.

3.6. Podsumowanie diagnozy czynników i zjawisk kryzysowych

W wyniku przeprowadzonej pogłębionej diagnozy obecnej sytuacji w gminie Janowice Wielkie oraz uwzględniając wybrane kryteria określone w Rozporządzeniu WE Nr 1828/2006 art. 47 ust.1 oraz kryteria, o których mowa w Ustawie z dnia 9 października 2015r. o rewitalizacji zostały zidentyfikowane najważniejsze problemy podzielone na poszczególne obszary. Poddane zostały one konsultacjom społecznym podczas zorganizowanych warsztatów z mieszkańcami gminy Janowice

Wielkie. Pozwoliły one na pogłębienie i uzupełnienie informacji zebranych podczas diagnozy oraz poznanie obszarów, które wymagają rewitalizacji.

Tabela 36 Mocne i słabe strony gminy Janowice Wielkie - sfera społeczna

Sfera Społeczna	
Mocne strony	Słabe strony
Niski udział osób korzystających z pomocy społecznej	Ujemny przyrost naturalny i w konsekwencji starzenie się społeczeństwa
	Wzrost obciążenia demograficznego
Duży udział osób w wieku produkcyjnym (65,5%)	Ubóstwo, bezrobocie oraz alkoholizm - najdotkliwsze problemy społeczne w gminie.
Niski poziom przestępczości	Spory udział osób długotrwale bezrobotnych w ogólnej liczbie osób pozostających bez zatrudnienia (64%) oraz duża grupa osób bezrobotnych powyżej 50 r. ż. (37%)
Aktywne organizacje pozarządowe	Niska aktywność obywatelska mieszkańców
Liczne imprezy lokalne	Zły stan techniczny świetlic wiejskich, które znajdują się jedynie w połowie miejscowości (Janowice Wielkie, Trzczańskie, Komarno)
Przynależność gminy do Lokalnej Grupy Działania Partnerstwo Ducha Gór	Brak żłobków i klubików dziecięcych
	Niewystarczająca liczba miejsc w przedszkolach
	Brak miejsc na integrację społeczną.
	Niewystarczająca liczba obiektów sportowych, które znajdują się jedynie w Janowicach Wielkich
	Zbyt mała współpraca liderów lokalnych

Tabela 37 Mocne i słabe strony gminy Janowice Wielkie - sfera gospodarcza

Gospodarcza	
Bardzo duży potencjał turystyczny (walory przyrodnicze oraz zabytki)	Relatywnie wysoki w ciągu ostatnich 3 lat wzrost przedsiębiorstw wyrejestrowanych, przy jednoczesnym spadku nowo powstających podmiotów
Możliwość uprawiania różnorodnych form turystyki: piesza, rowerowa, konna, wspinaczka	Bliskość dużych ośrodków turystycznych, które mogą stanowić konkurencję dla oferty gminy

Wysoka liczba przedsiębiorstw w gminie	Niewystarczająco rozwinięta baza noclegowo-gastronomiczna.
Relatywnie niski poziom bezrobocia	Niewystarczająca promocja walorów turystycznych gminy.
Bardzo korzystne położenie gminy (bliskość do granicy z Niemcami i Czechami)	Dominacja małych gospodarstw rolnych o powierzchni 1-5 ha.
Produkty lokalne, m.in.: pierniki, produkty lokalnego browaru w Miedziance, Bombki AlPo „Look inside”	Zbyt mała liczba zasobów gminnych, które mogą zostać wykorzystane do prowadzenia działalności gospodarczej
	Brak programu rozwoju przedsiębiorczości w gminie

Tabela 38 Mocne i słabe strony gminy Janowice Wielkie - sfera przyrodnicza

Przyrodnicza	
Bardzo wysokie walory przyrodnicze (ponad 44% obszaru jest prawnie chroniona)	Dominują gleby średnich klas bonitacyjnych
Czyste powietrze, brak zanieczyszczeń, cisza i spokój	Okresowe przekraczanie stanu brzegowego rzeki Bóbr

Tabela 39 Mocne i słabe strony gminy Janowice Wielkie - sfera techniczno-infrastrukturalna

Techniczno-Infrastrukturalny	
Rozwijana sieć wodociągowa, która dociera do 71% mieszkańców	Tereny zdegradowane przez dawne górnictwo w miejscowości Miedzianka
Bardzo dobrze rozwinięta sieć szlaków turystycznych	Niemal 80% budynków została wybudowana przed 1945 rokiem.
Wzrost przeciętnej powierzchni użytkowej 1 mieszkania (m ²)	Zły stan techniczny gminnych obiektów m.in. Świetlice wiejskie
Dostępność komunikacji publicznej	Niewystarczająco rozwinięta sieć kanalizacyjna – korzysta 44,4% mieszkańców.
	Zły stan wielu dróg powiatowych i gminnych
	Wyeksploatowana infrastruktura techniczna: mosty, mury oporowe
	Trudności w dostępie do Internetu

4. Założenia Gminnego Programu Rewitalizacji

W ramach przygotowania Gminnego Programu Rewitalizacji Gminy Janowice Wielkie dokonano dogłębnej diagnozy obszarów problemowych. Opierała się ona na wizji lokalnej, analizie danych

zastanych tzn. danych statystycznych, dokumentów strategicznych. Równocześnie podczas prac na dokumentem kluczowym elementem była partycypacja społeczna. Rozumiana jako aktywny udział mieszkańców gminy w istotnych dla niej, jej mieszkańców lub określonych grup społecznych sprawach. Przejawia się on poprzez włączanie się w proces powstawania dokumentów planistycznych, podejmowania kluczowych decyzji i rozwiązywania problemów lokalnych. Partycypacja społeczna to proces, w którym dwie lub więcej stron współdziałają w przygotowaniu planów, realizacji określonych polityk publicznych oraz podejmowaniu decyzji⁶. Współuczestnictwo mieszkańców zostało wpisane w proces rewitalizacji zdegradowanych obszarów gminy Janowice Wielkie na różnych jego etapach tzn. identyfikacji obszarów problemowych, planowania działań, realizacji oraz monitorowania i ewaluacji. Włączanie szerokiego grona interesariuszy w przygotowanie powyższego dokumentu gwarantuje wysoką skuteczność oraz trwałość zaplanowanych projektów odnoszących się bezpośrednio do potrzeb gminy oraz jej mieszkańców.

4.1. Analiza wskaźnikowa

W celu określenia obszarów zdegradowanych została wykorzystana analiza wskaźnikowa. Została ona przeprowadzona w oparciu o określone dane statystyczne w zakresie: rynku pracy, pomocy społecznej, demografii, infrastruktury technicznej oraz gospodarki. Zostały one określone w oparciu o dokument Ministerstwa Rozwoju pt. „Wytyczne w zakresie rewitalizacji w programach operacyjnych na lata 2014-2020”⁷

Na potrzeby analizy został wykorzystany podział administracyjny gminy na sołectwa. Dzięki temu poszczególne wskaźniki były analizowane na podstawie 6 jednostek analitycznych. Katalog wskaźników został opracowany z uwzględnieniem specyfiki gminy Janowice Wielkie. Składa się on z:

- (W1) Liczba bezrobotnych w przeliczeniu na 1000 mieszkańców w wieku produkcyjnym (stan na 31.12.2015 r.)
- (W2) Liczba długotrwale bezrobotnych w przeliczeniu na 1000 mieszkańców w wieku produkcyjnym (stan na 31.12.2015 r.)
- (W3) Liczba bezrobotnych do 25 r. ż. w przeliczeniu na 1000 mieszkańców w wieku produkcyjnym (stan na 31.12.2015 r.)
- (W4) Liczba bezrobotnych powyżej 50 r. ż. w przeliczeniu na 1000 mieszkańców w wieku produkcyjnym (stan na 31.12.2015 r.)
- (W5) Liczba osób objętych pomocą Ośrodka Pomocy Społecznej (OPS) ze względu na ubóstwo w przeliczeniu na 1000 mieszkańców (dane za 2015 r.)
- (W6) Liczba osób objętych pomocą Ośrodka Pomocy Społecznej (OPS) ze względu na alkoholizm w przeliczeniu na 1000 mieszkańców (dane za 2015 r.)
- (W7) Liczba osób objętych pomocą Ośrodka Pomocy Społecznej (OPS) ze względu na bezradność w sprawach opiekuńczo-wychowawczych w przeliczeniu na 1000 mieszkańców (dane za 2015 r.)

⁶ Jacek Kwiatkowski "Partycypacja społeczna i rozwój społeczny", Warszawa 2003

⁷ MR/H 2014-2020/20(2)08/2016

- (W8) Liczba osób objętych pomocą Ośrodka Pomocy Społecznej (OPS) ze względu na bezrobocie w przeliczeniu na 1000 mieszkańców (dane za 2015 r.)
- (W9) Przemoc domowa - liczba niebieskich kart w przeliczeniu na 1000 mieszkańców (dane za 2015 r.)
- (W10) Udział ludności w wieku poprodukcyjnym w przeliczeniu na 1000 mieszkańców (dane za 2015 r.)
- (W11) Udział ludności, która nie brała udziału w zebraniu sołectkim, na którym był uchwalany fundusz sołectki (dane za 2016 r.)
- (W12) Udział budynków bez łazienki w stosunku do ogólnej liczby budynków (dane za 2016 r.)
- (W13) Udział budynków nie podłączonych do sieci wodociągowej w stosunku do ogólnej liczby budynków (dane za 2016 r.)
- (W14) Udział budynków nie podłączonych do sieci kanalizacyjnej w stosunku do ogólnej liczby budynków (dane za 2016 r.)
- (W15) Udział przedsiębiorstw wykreślonych z rejestru podmiotów gospodarczych w stosunku do liczby mieszkańców (dane za 2015 r.)

Przeprowadzona analiza wskaźnikowa objęła:

- Zebranie danych liczbowych dotyczących poszczególnych sołectw
- Odniesienie danych liczbowych do liczby mieszkańców danego sołectwa
- Obliczenie średniej arytmetycznej ujednoczonych wskaźników
- Standaryzację wskaźników pozwalającą na sumowanie danych tzn. odjęcie średniej arytmetycznej dla całej gminy od wartości wskaźnika dla danego sołectwa i podzieleniu przez odchylenie standardowe dla całej gminy.
- Obliczenie sumarycznej wartości wskaźnika degradacji poprzez zsumowanie wystandaryzowanych poszczególnych wskaźników
- Analiza wyników

Standaryzacja wyników tzn. odjęcie średniej arytmetycznej dla całej gminy od wartości wskaźnika dla danego sołectwa i podzieleniu przez odchylenie standardowe dla całej gminy została przeprowadzona za pomocą poniższego wzoru:

$$W_1 = \frac{W_1 - \overline{W_1}}{\sigma}$$

W konsekwencji wystandaryzowane wskaźniki cechują się rozkładem odznaczają się jednakową średnią tj. zero i odchyleniem standardowym tj. jeden. Pozwala to na logiczną interpretację i sumowanie. Wystandaryzowane wskaźniki pokazują odchylenie od normy, którą stanowi średnia dla całej gminy. W przypadku kiedy mają one wartość dodatnią, świadczą one, że nasilenie zjawisk negatywnych w danym sołectwie jest wyższe od średniej dla całej gminy. Należy wtedy uznać je za

obszar zdegradowany, który powinien zostać objętym procesem rewitalizacji. Wartość ujemna, pokazuje, że dane sołectwo korzystnie wypada na tle całej gminy.

Tabela 40 Wynik analizy wskaźnikowej w podziale na poszczególne sołectwa

	Janowice Wielkie	Komarno	Mnisków	Miedzianka	Radomierz	Trzczańskie	Gmina Janowice Wielkie	Średnia	Odchylenie standardowe
W1	63,10	87,87	90,91	94,34	73,02	85,05	73,57	81,12	11,40
W2	43,29	43,94	68,18	56,60	60,32	51,55	47,22	53,01	9,21
W3	2,93	12,30	0,00	18,87	3,17	0,00	4,76	6,01	7,03
W4	34,48	22,85	45,45	37,74	15,87	15,46	27,45	28,47	11,34
W5	27,26	16,39	25,97	22,99	18,63	21,81	23,20	22,32	3,83
W6	3,29	5,85	12,99	0,00	4,14	10,07	4,97	5,90	4,34
W7	2,35	3,51	25,97	11,49	6,21	3,36	3,79	8,10	8,46
W8	19,74	18,74	25,97	22,99	18,63	16,78	19,17	20,29	3,13
W9	2,82	1,17	0,00	11,49	4,14	13,42	4,26	5,33	5,13
W10	206,96	146,37	220,78	195,40	184,27	165,26	186,11	186,45	24,97
W11	974,55	982,66	825,40	764,71	970,22	955,32	966,13	919,86	87,43
W12	28,49	14,29	0,00	58,82	0,00	66,67	25,49	27,68	26,48
W13	113,96	142,86	666,67	0,00	46,30	142,86	133,50	178,02	222,25
W14	284,90	95,24	666,67	882,35	925,93	1000,00	436,89	613,14	348,77
W15	23,97	33,96	233,77	160,92	49,69	25,17	35,74	80,46	83,00
Wartość sumaryczna wskaźników degradacji	-3,20	-7,89	12,93	4,35	-4,01	1,07	-	-	-

Źródło: Opracowanie własne

Przeprowadzona analiza wskaźnikowa pozwoliła wyodrębnić trzy sołectwa, w których występuje nasilenie zjawisk negatywnych tzn. sumaryczna wartość wskaźników degradacja jest dodatnia. Są to sołectwa: Mniszków, Miedzianka oraz Trzcianko.

4.2. Delimitacja obszarów problemowych

Analiza wskaźnikowa pozwoliła wyodrębnić obszary kryzysowe w gminie Janowice Wielkie. Uwzględniając wyniki konsultacji społecznych z udziałem wszystkich grup interesariuszy realizowanych w trakcie spotkań warsztatowych oraz za pomocą badania ankietowego oraz potencjał gminy określonego w sferze społecznej, przestrzenno – infrastrukturalnej i gospodarczej określono, że w trzech sołectwach, w których występuje nasilenie zjawisk negatywnych, zostanie przeprowadzony proces rewitalizacji. Z uwagi na dwa obligatoryjne wskaźniki dla obszaru rewitalizacji – udział procentowy ludności (maksymalnie 30% całej populacji gminy) oraz powierzchni obszaru (maksymalnie 20% całej gminy) uznano, że proces rewitalizacji zostanie przeprowadzony w północnej części sołectwa Trzcianko. Przyczyną wyodrębnienia tego obszaru jest geograficzno-topograficzny rozdział obu części społeczności przez rzekę Bóbr. Na odcinku rzeki, wzdłuż której rozciągają się zabudowania sołectwa, znajdują się tylko dwa mosty. Przed wieloma laty istniała również dodatkowa kładka piesza, ale została zniszczona w wyniku powodzi. Społeczność obu części wsi jest oddzielona. Równocześnie na północnej stronie sołectwa Trzcianko zlokalizowane jest centrum życia ludności, a zarazem widoczne jest większe skupisko problemów. Na tym obszarze znajduje się również cała infrastruktura publiczna jedyny sklep spożywczy, filia biblioteki, świetlica wiejska, kościół, boisko oraz większość przystanków autobusowych.

W poniższej tabeli znajdują się dwa wskaźniki obligatoryjne dla obszaru rewitalizacji – udział procentowy ludności oraz powierzchni obszaru (maksymalnie 20% powierzchni oraz 30% ludności). Oba nie zostały przekroczone.

Tabela 41 Procent powierzchni i procent ludności obszarów wybranych do rewitalizacji

Sołectwo	Powierzchnia w km ²	Udział powierzchni do całej gminy	Liczba ludności obszarów zdegradowanych	Udział liczby mieszkańców do całej gminy
Miedzianka	3,31	5,7%	87	2,06%
Mniszków	2,56	4,4%	77	1,82%
Trzcianko	5,23	9%	318	7,50%
Suma	11,1	19,10%	482	11,38%

Źródło: Obliczenia własne na podstawie danych z Urzędu Gminy

Obszar I rewitalizacji – sołectwo Miedzianka

Rys historyczny

Intensywny rozwój miejscowości przypadł na XVI w. W 1519 r. Miedzianka uzyskała od Króla Jagiellończyka przywileje miejskie oraz status wolnego miasta górniczego. Miasto przez wieki

rozwijało się pod kątem górniczym, nękane przez wojnę 30-letnią, pożary, utrzymywało się do 1927 r., kiedy to zamknięto w Miedziance ostatnią funkcjonującą kopalnię „Adler”. Po zakończeniu II wojny światowej, w miejscowości rozpoczęło się poszukiwanie rud uranu (1948-1951). Prowadzone wówczas prace miały charakter rabunkowych prac górniczych, co doprowadziło do wystąpienia licznych szkód górniczych. Z wydobytej tu rudy uranu uzyskano 19,3 tony metalicznego uranu. W 1972 r. Prezydium Wojewódzkiej Rady Narodowej we Wrocławiu podjęło uchwałę o likwidacji występujących zagrożeń górniczych, będącą de facto decyzją o likwidacji miejscowości. Rozpoczęto przesiedlenia mieszkańców Miedzianki do Jeleniej Góry. Decyzją Rady część istniejących budynków miała zostać wyburzona, a teren dawnego miasta miał zostać poddany rekultywacji i zalesieniu. Nastąpiło jedynie wyburzenie części dawnej zabudowy (ryнку wraz z kamienicami oraz kościoła ewangelickiego i browaru). Na tym zakończono realizację uchwały.

Miedzianka jeszcze kilkadziesiąt lat temu była pięknym miasteczkiem z rynkiem, dwoma kościołami, pałacem, browarem i rozciągającą się panoramą Gór Sokolich, Kaczawskich oraz Doliny Bobru. Obecnie, sprawia wrażenie opuszczonej i zapomnianej wsi, zarastającej i zaśmieconej. Jednakże od kilku lat wyraźnie można zaobserwować wzrost zainteresowania tą miejscowością. Stało się to m.in. za sprawą publikacji książek na temat Miedzianki (“Miedzianka. 700 lat dziejów górniczego miasta”, M. Makuch i T. Stolarczyk (2013), “Miedzianka. Historia znikania”, F. Springer (2011), audycjach radiowych (Radio Wrocław), artykułach prasowych, sztukach teatralnych, czy wystawach.

Wzrostu zainteresowania tematyką związaną z Miedzianką jest niewątpliwie (oprócz niezwykle bogatej historii tego miejsca) aura tajemniczości związana z wydobyciem uranu prowadzonym po II wojnie światowej.

Położenie

Miejscowość leży w sąsiedztwie sołectwa Mniszków. Geograficznie położona jest na wysokości około 480-520 m n. p. m. (Miedziana Góra) pomiędzy doliną rzeki Bóbr, a doliną Miedzianego Potoku, w sąsiedztwie Janowic Wielkich, Mniszkowa i Ciechanowic. Objęta jest obszarem Rudawskiego Parku Krajobrazowego oraz częściowo obszarem Natura 2000. Leży również na terenie Doliny Pałaców i Ogrodów Kotliny Jeleniogórskiej. Tereny okalające miejscowość stanowią łąki, pastwiska oraz wyrobiska pokopalniane.

Mieszkańcy oraz infrastruktura i związane z nimi zdiagnozowane problemy

Miedzianka obecnie liczy 87 osób i liczba ta sukcesywnie spada. Mieszkają oni w 17 budynkach, których 90% została wybudowana przez 1945 r. 15 budynków nie jest podłączonych do sieci kanalizacyjnej, a 3 nie mają ubikacji. W miejscowości wyższy jest od średniej dla gminy poziom bezrobocia, w tym długotrwałego. Relatywnie wysoki jest również poziom bezrobocia wśród osób przed 25 oraz powyżej 50 r. ż.. Wyższe są także wskaźniki od średniej dla gminy osób korzystających z pomocy społecznej ze względu na bezradność w sprawach opiekuńczo-wychowawczych, bezrobocie. Występuje również problem przemocy domowej.

Komunikacja

Przez wieś przebiega droga powiatowa nr 2745 D (trasa Janowice Wielkie - Marciszów). Z uwagi na charakter drogi połączenie Kotliny Jeleniogórskiej z Ziemią Kamiennogórską - stanowi ona **istotny ciąg komunikacyjny dla ruchu turystycznego.**

Turystyka

Przez Miedziankę przebiegają **dwa rowerowe szlaki turystyczne** (ER-6 - szlak euroregionalny, żółty - "Obwodnica Rudawska") oraz **szlak konny** (Rudawski Szlak Konny).

Planowane jest również przeprowadzenie szlaku tematycznego łączącego Rudawski Park Krajobrazowy z Parkiem Krajobrazowym Doliny Bobru.

Atrakcje turystyczne:

- Kościół zabytkowy z 1826 r. (brak informacji dla turystów)
- Obelisk aptekarza (pozostałości)
- Punkt widokowy (nieoznakowany)
- Krzyż pokutny.

W miejscowości funkcjonuje Browar Miedzianka, w którym działa restauracja oraz znajdują się miejsca noclegowe.

W związku ze wzrostem zainteresowania Miedzianką zwiększył się ruch wśród turystów przyjeżdżających w region Kotliny Jeleniogórskiej. Osoby te są zainteresowane zobaczeniem miejsca znanego medialnie. Jednakże dotychczas wykonano drobne prace zmierzające w kierunku poprawy zagospodarowania i wyglądu wsi. Powstała tablica turystyczno – informacyjna z mapą okolicy oraz wiatła przystankowa wraz z zatoczką dla autobusów, uporządkowano teren po nieistniejącym już pałacu z samosiewów oraz wykonano oświetlenie wsi (kilka punktów świetlnych, ponieważ dotychczas wieś była nieoświetlona). Jednak nadal brakuje przygotowanej i dostępnej informacji dla turystów. Wciąż się utrzymuje wysoki stopień zaniedbania estetycznego terenu wsi, a większość mieszkańców nie jest zainteresowanych zaangażowaniem się w rozwój miejscowości.

Obszar II rewitalizacji – sołectwo Mniszków

Rys historyczny

Miejscowość Mniszków powstała najprawdopodobniej w końcu XIII wieku jako posiadłość rycerska. W tym okresie obejmowała również tereny dzisiejszych Janowic Wielkich i Miedzianki. Wieś początkowo związana była z tradycjami górniczymi. W późniejszym okresie jej mieszkańcy trudnili się głównie tkactwem i rolnictwem. Utrata znaczenia osady związana jest z uzyskaniem przez pobliską Miedziankę praw miejskich w 1519 roku i przeniesienia tam dóbr ziemskich. Od połowy XVI wieku losy posiadłości związane zostały z Janowicami, gdzie rezydowali kolejni właściciele. Obecnie jest to najmniejsza wieś gminy Janowice Wielkie.

Położenie

Jest to urokliwie położona wieś łańcuchowa z panoramą Gór Sokolich i Kotliny Jeleniogórskiej, rozciągającej się ze szczytowych partii miejscowości. Geograficznie położona jest na wysokości około 500-645 m n. p. m. na wschód od Hutniczego Grzbietu, w sąsiedztwie Janowic Wielkich i Miedzianki. Ciągnie się wzdłuż Miedzianego Potoku. Objęta jest obszarem Rudawskiego Parku Krajobrazowego. Leży również na terenie Doliny Pałaców i Ogrodów Kotliny Jeleniogórskiej.

Mieszkańcy oraz infrastruktura i związane z nimi zdiagnozowane problemy

Mniszków obecnie liczy 77 osób i liczba ta najszybciej spada wśród wszystkich miejscowości gminy. W miejscowości znajduje się 30 budynków, których 80% została wybudowana przez 1945 r. 20 z nich

nie jest podłączonych do sieci kanalizacyjnej. W miejscowości wyższy jest od średniej dla gminy poziom bezrobocia, w tym długotrwałego. Relatywnie wysoki jest również poziom bezrobocia wśród osób powyżej 50 r. ż.. Wyższe są także wskaźniki od średniej dla gminy osób korzystających z pomocy społecznej ze względu na ubóstwo, alkoholizm, bezradność w sprawach opiekuńczo-wychowawczych oraz bezrobocie.

Komunikacja

Przez miejscowość przebiega droga gminna łącząca miejscowość z Janowicami Wielkimi. Odchodzi od niej droga w kierunku Miedzianki.

Turystyka

Przez Mniszków przebiega trasa na Wołek i Krzyżową Halę, można również dotrzeć stąd do Skalnego Mostu, Pieca, oraz na Bolczów.

Atrakcje turystyczne:

Najcenniejszym zabytkiem jest znajdujący się w środkowej części wsi dwór barokowy z XVIII wieku - najlepiej zachowany przykład dworsko-wiejskiej rezydencji na terenie Kotliny Jeleniogórskiej. Zbudowany prawdopodobnie jako siedziba jednego z jeleniogórskich kupców, dzisiaj znajduje się w rękach prywatnych.

W miejscowości znajdują się trzy miejsca noclegowe

- Chata Piaskowy Koń - całoroczny domek letniskowy
- Przystajnia Mniszków - pokoje gościnne
- Gościniec Ptasie Królestwo - agroturystyka

Obszar III rewitalizacji – północna część sołectwa Trzcianko

Rys historyczny

Wieś powstała najprawdopodobniej w końcu XIV lub na początku XV wieku. Mieszkańcy zajmowali się głównie rolnictwem i tkactwem. W XIX wieku Trzcianko stało się ważnym ośrodkiem wydobywania torfu z pobliskich Trzciankich Mokradeł, stanowiących dzisiaj bardzo cenny przyrodniczo obszar. Kiedy w 1867 roku zakończono budowę tunelu kolejowego pod górą Trzmielak i przeprowadzono przez wieś linię kolejową, zaczęła ona zyskiwać na znaczeniu jako ośrodek turystyczny. Przed 1939 rokiem było tu ok. 70 miejsc noclegowych (w tym dwa hotele), karczma sądowa, dwie sale na potańcówki.

Położenie

Obszar rewitalizacji zajmuje północną część sołectwa Trzcianko. Granicę stanowi rzeka Bóbr. Miejscowość położona jest na wysokości 360-400 m n.p.m. Z jej terenu rozpościera się panorama na Góry Sokole.

Mieszkańcy oraz infrastruktura i związane z nimi zdiagnozowane problemy

Obszar rewitalizacji zamieszkuje 318 osób. W miejscowości wyższy jest od średniej dla gminy poziom bezrobocia, w tym długotrwałego. Relatywnie wysoki jest również poziom bezrobocia wśród osób powyżej 50 r. ż.. Powyżej średniej dla całej gminy są także wskaźniki dotyczące osób korzystających z pomocy społecznej ze względu na alkoholizm oraz widoczne jest nasilenie przemocy domowej.

Obszar rewitalizacji stanowi centrum życia ludności z sołectwa Trzcieszko. Na jego terenie znajduje się jedyny sklep spożywczy, filia biblioteki, świetlica wiejska, kościół, boisko oraz większość przystanków autobusowych. Jednocześnie stan techniczny infrastruktury publicznej w wielu wypadkach jest niezadawalający.

Komunikacja

Przez obszar rewitalizacji przebiega droga gminna łącząca wieś Trzcieszko z miejscowością Karpniki

Turystyka

Trzcieszko stanowi doskonałą bazę wypadową w Góry Sokole (m.in. Sokolik i Krzyżną Górę) oraz bazę do uprawiania wspinaczki skałkowej. Trenowali tu m.in. Wojciech Kurtyka i Wanda Rutkiewicz. W miejscowości znajdują się 4 ośrodki z bazy noclegowej: Chata Piaskowy Koń, Przystajnia, Czarodziejka Góra, Gościniec Ptasie Królestwo

Atrakcje turystyczne:

Najcenniejszym zabytkami są:

- kościół ewangelicki, obecnie rzymsko-katolicki pw. Matki Boskiej Częstochowskiej , z końca XVIII-XIX w.
- cmentarz przykościelny
- park, z drugiej połowy XIX w.

4.3. Wizja oraz cele: strategiczny i szczegółowe rewitalizacji

Wizja oraz cel strategiczny rewitalizacji na terenie Gminy Janowice Wielkie został określony w perspektywie do 2023 roku.

Wizja

Zaplanowane działania dla obszaru rewitalizacji przyczynią się do pozytywnych zmian pod względem społecznym, przestrzenno-infrastrukturalnym oraz gospodarczym, dzięki wykorzystaniu bardzo dużego potencjału turystycznego gminy – przyrodniczego, historycznego oraz wielu zabytków. W 2023 roku na obszarze rewitalizacji będzie widoczny wzrost ruchu turystycznego, który wpłynie na rozwój gospodarczy obszaru oraz tworzenie alternatywnych miejsc pracy związanych z turystyką i usługami okołoturystycznymi dla mieszkańców obszaru rewitalizacji. Będzie to miało wpływ wraz z kolejnymi działaniami na zmniejszenie skali problemów społecznych oraz wyższą jakością życia. Obszar rewitalizacji stanie się miejscem atrakcyjnym do zamieszkania, w którym mieszkańcy są zintegrowani społecznie. Efektem podjętych działań rewitalizacyjnych będzie rozwój gospodarczy, minimalizacja zjawisk wykluczenia społecznego oraz odbudowa więzi międzyludzkich.

Cele strategiczne i szczegółowe

- 1. Zagospodarowanie infrastrukturalne obszaru rewitalizacji pozwalające na rozwiązywanie problemów społecznych oraz rozwój gospodarczy**

- 1.1. Rozwój infrastruktury turystycznej pozwalającej wykorzystać wysoki potencjał gminy historyczny i przyrodniczy
- 1.2. Rozwój infrastruktury społecznej pozwalający na rozwiązywanie problemów społecznych oraz podniesienie jakości życia mieszkańców obszarów rewitalizacji

2. Zmniejszenie skali problemów społecznych na obszarze rewitalizacji

- 2.1. Przeciwdziałanie wykluczeniu społecznemu oraz aktywizacja społeczno i zawodowa mieszkańców obszarów rewitalizacji.

5. Projekty

5.1. Planowane projekty na obszarach rewitalizacji

5.1.1. Projekty Inwestycyjne

Tabela 42 Projekt inwestycyjny nr 1 (PI-1)

Projekt inwestycyjny nr 1 – (PI-1)		
1	Tytuł Przedsięwzięcia inwestycyjnego	Ożywić pamięć o Miedziance i Mniszkowie
2	Miejsce realizacji	Sołectwa Miedzianka, Mniszków
3	Realizator/partnerzy	Realizator: Gmina Janowice Wielkie, Partnerzy: stowarzyszenia działające na terenie Gminy
4	Opis projektu oraz zakres rzeczowy	Projekt ma na celu przywrócenie pamięci o przeszłości Miedzianki i Mniszkowa poprzez udostępnienie ich dla szerszego ruchu turystycznego. Wykorzystany zostanie największy potencjał gminy, jakim jest historia, zabytki oraz przyroda. W tym celu zakłada się wytyczenie szlaków turystycznych i ścieżek edukacyjnych, miejsc rekreacyjnych, ustawienie tablic turystycznych, map, systemu informacji przestrzennej (także przez obecność w Internecie). Dodatkowo powstaną miejsca postojowe samochodów, stojaki dla rowerów oraz punkty widokowe itp. W rezultacie projektu turysta będzie trafiał do miejscowości, których przestrzeń została zaplanowana do zwiedzania, ruch turystyczny nie koliduje z codziennym życiem miejscowości (w tym pracami rolniczymi) i ich charakterem, a

		<p>mieszkańcy czują dumę z odwiedzin i zamieszkiwania w miejscu powszechnie rozpoznawalnym i lubianym.</p> <p>Wzrost ruchu turystycznego niewątpliwie wpłynie na rozwój gospodarczy obszaru oraz tworzenie alternatywnych miejsc pracy związanych z turystyką i usługami okołoturystycznymi dla mieszkańców obszaru rewitalizacji. Zmniejszy to skalę zdiagnozowanych problemów społecznych tj. spadek liczby ludności (miejsca pracy będą alternatywą do migracji), bezrobocie oraz ubóstwo.</p>
5	Zakres rzeczowy wraz z opisem projektu	<ul style="list-style-type: none"> • wytyczenie szlaków turystycznych, poszerzenie istniejących ścieżek i dróg oraz ich utwardzenie, usunięcie zbędnej zieleni itp. • ustawienie/urządzenie infrastruktury służącej turystom: miejsc rekreacyjnych, ustawienie tablic turystycznych, map, systemu informacji przestrzennej (także przez obecność w Internecie) oraz stworzenie miejsc postoju samochodów oraz stojaków dla rowerów, punktów widokowych itp. • Ustawienie tablic przy wybranych zabytkach, aby wyeksponować ich estetyczne i kulturowe walory
6	Wskaźniki produktu i rezultatu	<p>Wskaźniki produktu:</p> <ul style="list-style-type: none"> ▪ Stworzenie infrastruktury turystycznej na obszarze rewitalizacji: 1 <p>Wskaźniki rezultatu:</p> <ul style="list-style-type: none"> ▪ Liczba osób korzystająca z infrastruktury turystycznej w ciągu roku: min. 400 (mieszkańcy oraz turyści)
8	Szacunkowy kosztorys z zakresu rzeczowego	1 500 000 zł
9	Źródła finansowania	PROW oraz wkład własny gminy Janowice Wielkie

10	Przewidywany harmonogram realizacji	Termin rozpoczęcia	2018 (szacowany)
11	projektu	Termin zakończenia	2023 (szacowany)

Tabela 43 Projekt inwestycyjny nr 2 (PI-2)

Projekt inwestycyjny nr 2 – (PI-2)			
1	Tytuł inwestycyjnego	Przedsięwzięcia	Remont Świetlicy Wiejskiej w Trzcińsku
2	Miejsce realizacji		Obszar III rewitalizacji – sołectwo Trzcińsko
3	Realizator/partnerzy		Realizator: Gmina Janowice Wielkie Partnerzy: Grupa Odnowy Wsi Trzcińsko, inne stowarzyszenia działające na terenie Gminy
4	Opis projektu oraz zakres rzeczowy		<p>W ramach projektu zostanie wyremontowana świetlica wiejska, wspólne miejsce pozwalające na aktywizację oraz integrację społeczności lokalnej. W ramach działalności świetlicy będą realizowane różnego rodzaju wydarzenia kulturalne, społeczne. Wzmacnianie więzi społecznych, uczestnictwo w różnego rodzaju wydarzeniach będzie skutkowało m.in. zmniejszaniem skali problemów społecznych na obszarze rewitalizacji.</p> <p>Działanie świetlicy będzie skierowane do mieszkańców obszaru rewitalizacji. M.in. Ze świetlicy będą korzystać dzieci i młodzież. Organizacja dla nich czasu wolnego będzie przeciwdziałać podejmowaniu przez nich zachowań ryzykownych, co w przyszłości będzie zmniejszało problemy młodych osób w życiu społecznym i zawodowym. Oferta będzie skierowana również dla seniorów (starzenie się społeczeństwa gminy).</p> <p>Zakres rzeczowy projektu:</p> <ul style="list-style-type: none"> • Generalny remont pomieszczeń świetlicy • Wyposażenie budynku w niezbędny sprzęt
6	Wskaźniki rezultatu	produktu i	<p>Wskaźniki produktu:</p> <ul style="list-style-type: none"> ▪ Liczba wspartych obiektów infrastruktury zlokalizowanych na obszarach rewitalizacji: 1

		<ul style="list-style-type: none"> ▪ Liczba wyremontowanych obiektów: 1 ▪ Liczba obiektów dostosowanych do potrzeb osób niepełnosprawnych: 1 <p>Wskaźniki rezultatu:</p> <ul style="list-style-type: none"> ▪ Liczba wydarzeń/działań zorganizowanych w budynku poddanemu rewitalizacji w ciągu roku: 10 ▪ Liczba osób korzystająca z obiektu poddanego rewitalizacji w ciągu roku: 100 ▪ Liczba organizacji pozarządowych oraz grup nieformalnych korzystających z budynku poddanego rewitalizacji w ciągu roku: 2
8	Szacunkowy kosztorys z zakresu rzeczowego	300 000,00zł
9	Źródła finansowania	PROW oraz środki własne gminy
10	Przewidywany harmonogram realizacji projektu	Termin rozpoczęcia 2018
11		Termin zakończenia 2023

Tabela 44 Projekt inwestycyjny nr 3 (PI-3)

Projekt inwestycyjny nr 3 – (PI-3)		
1	Tytuł Przedsięwzięcia inwestycyjnego	Miedzianka, Mniszków, Trzcieszko – przestrzeń zadbane
2	Miejsce realizacji	Miedzianka, Mniszków, Trzcieszko (prawobrzeżna część sołectwa Trzcieszka od rzeki Bóbr na północ)
3	Realizator/partnerzy	Realizator: Gmina Janowice Wielkie, Partnerzy: stowarzyszenia działające na terenie Gminy
4	Opis projektu oraz zakres rzeczowy	Projekt ma na celu remont oraz rozwój infrastruktury publicznej: latarni, koszy na śmieci, ogrodzeń, placu zabaw, ciągów komunikacyjnych, ławek itp., a także wsparcie remontowe dla wspólnot mieszkaniowych i monitoring wizyjny. Dzięki temu podwyższy się jakość życia mieszkańców obszaru rewitalizacji. W poddanej rewitalizacji przestrzeni będą przeprowadzane

		corocznie festyny wiejskie. Pozwoli to na integrację społeczną mieszkańców z danego obszaru. Zakres rzeczowy: Wymiana, remont lub uzupełnienie elementów infrastruktury społecznej wzmacniającej jakość życia mieszkańców oraz bezpieczeństwo publiczne na obszarze rewitalizacji.
6	Wskaźniki produktu i rezultatu	Wskaźniki produktu: ▪ Poprawa infrastruktury publicznej na obszarze rewitalizacji: 1 Wskaźniki rezultatu: • Liczba osób korzystająca z infrastruktury publicznej w ciągu roku: min. 482 (mieszkańcy obszaru rewitalizacji)
8	Szacunkowy kosztorys z zakresu rzeczowego	1 000 000 zł
9	Źródła finansowania	RPO WD oraz środki własne gminy
10	Przewidywany harmonogram realizacji projektu	Termin rozpoczęcia 2018 (szacowany)
11		Termin zakończenia 2023 (szacowany)

5.1.2. Projekty nie inwestycyjne

Tabela 45 Projekt społeczno-aktywizujący nr 1 (PNI-1)

Projekt społeczno-aktywizujący nr 1 (PNI-1)		
1	Tytuł Przedsięwzięcia	Aktywna integracja osób nieaktywnych zawodowo oraz innych grup zagrożonych wykluczeniem społecznym
2	Miejsce realizacji	Miedzianka, Mniszków, Trzcieszko (prawobrzeżna część sołectwa Trzcieszka od rzeki Bóbr na północ)
3	Realizator/partnerzy	Realizator: gmina Janowice Wielkie, Gminny Ośrodek Pomocy Społecznej w Janowicach Wielkich

4	Opis projektu	<p>Jednym z problemów społecznych dotyczących mieszkańców wszystkich obszarów rewitalizacji jest bezrobocie: długotrwałe oraz dotykające osoby powyżej 50 r. ż. Bardzo często powiązane jest ono z ubóstwem. Skutkiem występowania tych zjawisk jest zagrożenie wykluczeniem społecznym oraz marginalizacją osób bezrobotnych lub nieaktywnych zawodowo oraz ich rodzin.</p> <p>Realizacja projektu wpłynie na ograniczenie problemów społecznych, w tym przede wszystkim ubóstwa i wykluczenia społecznego oraz wynikającej z nich konieczności korzystania z pomocy społecznej.</p> <p>Zakres rzeczowy:</p> <p>Aktywizacja społeczna i zawodowa grup zagrożonych wykluczeniem społecznym w zakresie: opracowania indywidualnego planu działania (IPD); doradztwa: psychologicznego, zawodowego, prawnego, ds. uzależnień; psychoterapii, szkoleń z umiejętności miękkich oraz zawodowych, pomoc w korzystaniu z form zatrudnienia wspieranego.</p>
6	Wskaźniki produktu i rezultatu	<p>Wskaźniki produktu:</p> <ul style="list-style-type: none"> ▪ Liczba osób nieaktywnych zawodowo i/lub zagrożonych wykluczeniem społecznym objętych wsparciem w ciągu roku: 10 <p>Wskaźnik rezultatu:</p> <ul style="list-style-type: none"> ▪ Liczba osób zagrożonych wykluczeniem społecznym poszukująca zatrudnienia: 10 ▪ Liczba osób zagrożonych wykluczeniem społecznym, które podejmą zatrudnienie: 5
8	Szacunkowy kosztorys z zakresu rzeczowego	80 000,00 zł
9	Źródła finansowania	RPO WD oraz środki własne gminy
10	Przewidywany harmonogram realizacji projektu	Termin rozpoczęcia 2018
11		Termin zakończenia 2023

Tabela 46 Projekt nie inwestycyjny - społeczno-aktywizujący nr 2 (PNI-2)

Projekt społeczno-aktywizujący nr 2 (PNI-2)		
1	Tytuł inwestycyjnego Przedsięwzięcia	Aktywizacja społeczna mieszkańców Trzcińska
2	Miejsce realizacji	Trzcińsko (prawobrzeżna część sołectwa Trzcińska od rzeki Bóbr na północ)
3	Realizator/partnerzy	Realizator: Gmina Janowice Wielkie Partnerzy: stowarzyszenia działające na terenie gminy
4	Zakres rzeczowy wraz z opisem projektu	W ramach projektu zostanie stworzona atrakcyjna oferta kulturalna, rekreacyjna i edukacyjna w wyremontowanej świetlicy w Trzcińsku. Pozwoli ona na integrację mieszkańców obszaru rewitalizacji. Dzięki projektowi dzieci i młodzież będzie miała możliwość uczestniczenia w zajęciach kulturalnych, edukacyjnych i rekreacyjnych, które pozwolą im podnieść kompetencje kluczowe i tym samym wyrównać szanse edukacyjne, a w przyszłości szanse na rynku pracy oraz w życiu społecznym. Organizacja czasu wolnego będzie przeciwdziałać również podejmowaniu przez nie zachowań ryzykownych. Oferta będzie skierowana do różnych grup wiekowych mieszkańców z terenu rewitalizacji po pozwoli na ciekawe i twórcze spędzanie przez nich czasu.
5	Wskaźniki produktu i rezultatu	Wskaźniki produktu: <ul style="list-style-type: none"> ▪ Liczba zajęć/wydarzeń kulturalnych, społecznych, edukacyjnych zorganizowanych w budynku w ciągu roku: 10 Wskaźniki rezultatu: <ul style="list-style-type: none"> ▪ Liczba osób biorąca udział w zajęciach/wydarzeniach z obszaru rewitalizacji w ciągu roku: 100
6	Szacunkowy kosztorys z zakresu rzeczowego	50 000,00 zł
7	Źródła finansowania	Środki własne gminy
8	Przewidywany harmonogram	Termin rozpoczęcia
		2018

9	realizacji projektu	Termin zakończenia	2023
---	---------------------	--------------------	------

Tabela 47 Projekt społeczno-aktywizujący nr 3 (PNI-3)

Projekt społeczno-aktywizujący nr 3 (PNI-3)			
1	Tytuł inwestycyjnego	Przedsięwzięcia	Wydarzenie „Miedzianka XIX wieku”
2	Miejsce realizacji		Sołectwo Miedzianka i Mniszków
3	Realizator/partnerzy		Realizator: Gmina Janowice Wielkie Partnerzy: stowarzyszenia działające na terenie Gminy
4	Zakres rzeczowy wraz z opisem projektu		W ramach projektu będzie corocznie organizowana impreza nawiązująca do bogatej historii Miedzianki oraz Mniszkowa, odtwarzająca klimat dawnej epoki. Podczas niej będą przedstawiane obrzędy i zwyczaje górnicze, wiejskie, rzemieślnicze. Odbędą się warsztaty rzemieślnicze, artystyczne, wyrobu produktów lokalnych, opartych o tradycje regionu, m.in. szklarstwo, grawerstwo, kowalstwo, ziołolecznictwo (laboranci), ceramika, tkactwo, obróbka minerałów, filcowanie wełny, pigmentacja mineralna, barwienie lnianych tkanin oparte o rośliny, serowarstwo, piernikarstwo, piekarnictwo, piwowarstwo, rymarstwo, szewstwo, pasterstwo, uprawy wiejskie itp... Impreza pozwoli na zwiększenie atrakcyjności turystycznej obszaru rewitalizacji, co przełoży się na zwiększenie ruchu turystycznego. Pozwoli również na integrację mieszkańców obszaru rewitalizacji.
5	Wskaźniki produktu i rezultatu		Wskaźniki produktu: <ul style="list-style-type: none"> Liczba wydarzeń zorganizowanych w ciągu roku na obszarze rewitalizacji: 1 Wskaźniki rezultatu: <ul style="list-style-type: none"> Liczba osób biorąca udział w wydarzeniu w ciągu roku na obszarze rewitalizacji: 700
6	Szacunkowy kosztorys z zakresu rzeczowego		50 000,00 zł
7	Źródła finansowania		PROW oraz środki własne gminy

8	Przewidywany harmonogram	Termin rozpoczęcia	2018
9	realizacji projektu	Termin zakończenia	2023

5.1.3. Projekty uzupełniające

Tabela 48 Projekt uzupełniający społeczno-gospodarczy nr 1 (PU-1)

Projekt uzupełniający społeczny nr 1 (PU-1)	
Nazwa przedsięwzięcia	<p>Cykliczne imprezy:</p> <p>Janowianki – Święto Gminy Janowice Wielkie</p> <p>Bieg Janowicki</p> <p>Piknik Rodzinny w Komarnie</p> <p>Festyn Rodzinny „Trzcisko żegna wakacje”</p> <p>Turniej o Puchar Wójta, Pastora i Sołtysa</p> <p>Festyn Rodzinny „ Janowickie Pożegnanie Wakacji”</p>
Realizator /Partnerzy	<p>Realizator: gmina Janowice Wielkie</p> <p>Partnerzy: Stowarzyszenia działające na terenie Gminy</p>
Opis działań	<p>Cykliczne imprezy mają charakter aktywizujący oraz integrujący lokalną społeczność z całej gminy, więc również z obszarów rewitalizacji. Stanowią również atrakcję przyciągającą turystów.</p>
Okres realizacji	2018-2023
Przewidywany łączny koszt realizacji	200 000,00 zł
Przewidywane źródła finansowania	środki własne gminy, organizacji pozarządowych, PROW, prywatni sponsorzy

5.1.4. Komplementarność projektów

Komplementarność przestrzenna

przejawiająca się poprzez uwzględnienie wzajemnych powiązań pomiędzy projektami rewitalizacyjnymi. Dzięki czemu będą one efektywnie oddziaływać na cały dotknięty kryzysem obszar. Poszczególne projekty rewitalizacyjne będą się wzajemnie dopełniały przestrzennie oraz będzie zachodził pomiędzy nimi efekt synergii. Prowadzone działania nie będą skutkowały przenoszeniem problemów na inne obszary oraz nie będą prowadziły do niepożądanych efektów społecznych takich jak segregacja społeczna i wykluczenie.

Komplementarność problemowa

tzn. projekty rewitalizacyjne będą się wzajemnie dopełniały tematycznie, sprawiając, że program rewitalizacji będzie oddziaływał na obszar rewitalizacji we wszystkich niezbędnych aspektach. Działania nie będą miały charakteru fragmentarycznego tylko będą się opierały na całościowym spojrzeniu na przyczyny kryzysu danego obszaru przy uwzględnieniu jego potrzeb oraz potencjału.

Tabela 49 Komplementarność problemowa

Zdiagnozowane problemy	Projekty podstawowe						Projekty uzupełniające
	PI-1	PI-2	PI-3	PNI-1	PNI-2	PNI-3	PU-1
Starzenie się społeczeństwa	+	+	+	-	+	+	+
Zagrożenie wykluczeniem społecznym	+	+	-	+	+	+	+
Słaba integracja społeczna	+	+	+	+	+	+	+
Brak infrastruktury społecznej		+	+	-	-	-	-
Niewykorzystany potencjał turystyczny gminy	+	-	-	-	-	+	+

Źródło: Opracowanie własne

Komplementarność proceduralno-instytucjonalna

Został zaprojektowany system zarządzania programem rewitalizacji, który pozwoli na efektywne współdziałanie na jego rzecz różnych instytucji oraz wzajemne uzupełnianie się i spójność procedur.

Komplementarność międzyokresowa

Zaplanowane w Programie Rewitalizacji inicjatywy są kontynuacją podejmowanych dotychczas działań również z uwzględnieniem środków unijnych w perspektywie 2007-2013.

Tabela 50 Wykaz projektów realizowanych na terenie gminy Janowice Wielkie współfinansowanych ze środków europejskich

Lp.	Nazwa Projektu	Wartość dofinansowania zł	Rok realizacji	Źródło dofinansowania
1	Opieka nad pomnikiem przyrody (dot. Alei Jarzęba Szwedzkiego)	6.000	2011	DUW
2	Plac zabaw Komarno	5.776	2011	UMWD
3	Kanalizacja w Komarnie	1.329.000	2011	WFOŚ
4	Wodociąg w Komarnie	3.218.352	2012	PROW
5	Odbudowa powodziowa dróg i sieci	1.276.704,03	2012	DUW
6	Wyposażenie szkoły	8.400	2012	śr. unijne
7	Odbudowa powodziowa	2.842.765,48	2013	DUW
8	Kotłownia (odbudowa powodziowa)	599.885	2013	DUW
9	Wyposażenie szkoły	10.500	2013	UMWD
10	Odbudowa powodziowa	1.837.246,65	2014	DUW
11	Przedsiębiorcza klasa	20.000	2014	UMWD
12	Odbudowa powodziowa	1.242.863,49	2015	DUW
13	Zielona Dolina	10.587	2015	Śr. unijne
14	Zielona Dolina	471.000	2015	Śr. unijne
15	Zmniejszenie zawartości arsenu w wodzie pitnej	150.000	2016	UMWD

16	Odbudowa powodziowa	526.354,10	2016	DUW
17	Usuwanie azbestu	81.127,76	2016	WFOŚGW, Starostwo Powiatowe
18	Park Zielona Dolina	7.708	2016	UMWD

Źródło: Urząd Gminy

Komplementarność źródeł finansowania

Działania zaplanowane w Programie Rewitalizacji dla gminy Janowice Wielkie na lata 2016-2023 będą finansowane z różnych źródeł. Spośród źródeł zewnętrznych będzie to Regionalny Program Operacyjny Województwa Dolnośląskiego 2014-2020, ale również inne programy finansowane ze źródeł europejskich, krajowych i wojewódzkich. W przypadku braku możliwości pozyskania dotacji, zakłada się, że projekty będą realizowane ze środków własnych samorządu terytorialnego, przy wykorzystaniu różnego rodzaju preferencyjnych pożyczek i kredytów lub/i partnerów prywatnych. Umiejętne łączenie lub uzupełnianie wsparcia z różnorodnych źródeł zapewni większą efektywność realizowanych zadań przy jednoczesnej dbałości o wykluczenie ryzyka podwójnego dofinansowania.

Tabela 51 komplementarność źródeł finansowania

Lp.	Numer projektu	Szacunkowa wartość projektu	Czas realizacji	Możliwe źródło finansowania
1	PI-1	1 500 000,00 zł	2018-2023	PROW oraz wkład własny gminy Janowice Wielkie
2	PI-2	300 000,00 zł	2018-2023	PROW oraz środki własne gminy
3	PI-3	1 000 000,00 zł	2018-2023	RPO WD oraz środki własne gminy
4	PNI-1	80 000,00	2018-2023	RPO WD oraz środki własne gminy
5	PNI-2	50 000,00 zł	2018-2023	Środki własne gminy
6	PNI-3	50 000,00 zł	2018-2023	PROW oraz środki własne gminy
8	PU-1	200 000,00 zł	2018-2023	środki własne gminy, organizacji pozarządowych, PROW, prywatni sponsorzy

Źródło: Opracowanie własne

5.1.5. Zasady partnerstwa i partycypacji społecznej

Program rewitalizacji został wypracowany przez samorząd gminny i poddawany dyskusji w oparciu o diagnozę lokalnych problemów: społecznych, gospodarczych, przestrzenno-funkcjonalnych. Prace nad przygotowaniem programu, jego aktualizacją, jak również wdrażaniem zostały i będą nadal oparte na współpracy ze wszystkimi grupami interesariuszy, w tym szczególnie z mieszkańcami obszarów rewitalizacji, przedsiębiorcami, organizacjami pozarządowymi oraz przedstawicielami samorządu oraz jego jednostek organizacyjnych. Partycypacja społeczna została wpisana w proces rewitalizacji jako fundament działań na każdym etapie tego procesu (diagnozowanie, programowanie, wdrażanie, monitorowanie). Skonsolidowanie wysiłków różnych podmiotów na rzecz obszaru rewitalizacji stanowi ważny warunek sukcesu.

Konsultacje społeczne składały się z kilku etapów.

- Konferencja „Każdy ma swoją Miedziankę” (18.04.2016 r.), na której uznano, że powinien powstać program rewitalizacji.
- Warsztat badawczy oraz spacer zapoznawczy po Miedziance **w dniach 15 sierpnia 2016 r.** Na spotkaniu, w pierwszej kolejności przedstawione zostały informacje dotyczące podstawowych pojęć z zakresu rewitalizacji, partycypacji społecznej, wyznaczaniu obszaru zdegradowanego oraz obszaru rewitalizacji, celów rewitalizacji oraz korzyści wynikających z opracowywanego Programu Rewitalizacji dla gminy Janowice Wielkie. Następnie, rozpoczęła się część warsztatowa. Uczestnicy spotkania określali mocne i słabe strony gminy Janowice Wielkie oraz wskazywali te obszary, które według nich wymagają rewitalizacji. Zostały one powiązane z wynikami delimitacji obszarów zdegradowanych przeprowadzonej w oparciu o analizę wskaźnikową. Osoby biorące udział w warsztatach proponowali również działania, które wpłynęłyby na poprawę negatywnych zjawisk występujących na danym obszarze. W spotkaniach wzięło udział mieszkańcy gminy, przedstawiciele organizacji pozarządowych oraz grup nieformalnych (Koło Gospodyń Wiejskich), przedstawiciele instytucji samorządowych (m.in. Gminny Ośrodek Pomocy Społecznej, placówek oświatowych) oraz Urzędu i Rady Gminy. Informacja o spotkaniach była szeroko rozpowszechniana m.in. poprzez strony internetowe: <http://www.janowicewielkie.pl>, tablicę ogłoszeń w Urzędzie Gminy, sołtysów.
- Spotkania robocze z przedstawicielami radnych, sołtysami, liderami społecznymi, pracownikami Urzędu Gminy. Miały one miejsce 1 i 5 września 2016 r.
- Badanie ilościowe (ankiety CAWI) – było ono prowadzone **w okresie od 8 do 11 listopada 2016**. Wzięło w nim udział 40 mieszkańców gminy Janowice Wielkie.. Ankieta była szeroko rozpowszechniana wśród mieszkańców gminy. Dostępna była na stronach internetowych

<http://www.janowicewielkie.pl>, tablicę ogłoszeń w Urzędzie Gminy oraz na spotkaniach rad sołeckich. Mieszkańcy mieli możliwość przekazania wypełnionej ankiety listownie, mailowo, osobiście do Urzędu Gminy lub bezpośrednio sołtysowi.

Udział różnych aktorów procesu rewitalizacji na etapie wdrażania i monitorowania został przedstawiony w rozdziale 6.1 i 6.2

6. System wdrażania Programu Rewitalizacji

6.1. System wdrażania

Pierwszym etapem wdrażania Programu Rewitalizacji jest przyjęcie powyższego dokumentu przez Radę Gminy Janowice Wielkie w drodze uchwały. Wszelkie ewentualne zmiany i modyfikacje muszą zostać przyjęte również w formie uchwały. Głównym operatorem rewitalizacji, czyli koordynatorem wdrażania Programu Rewitalizacji na poziomie decyzyjnym jest Urząd Gminy Janowice Wielkie. Wynika to z zakresu zadań własnych gminy, który obejmuje m.in.: pomoc społeczną, ochronę zdrowia, edukację (szkoły podstawowe, gimnazja), ochronę środowiska, sprawy ładu przestrzennego i infrastruktury. Nadzór operacyjny nad całością realizacji programu, w tym przewidzianych projektów rewitalizacyjnych sprawuje wójt gminy. Natomiast nadzór merytoryczny oraz bieżącą kontrolę pełni osoba wydelegowana do tego celu przez wójta tj. zatrudniona na stanowisku pracownika ds. promocji gminy przy współpracy z:

- Sekretarzem Gminy
- Skarbnikiem Gminy
- pracownikiem na stanowisku ds. inwestycji,

Wdrażanie Programu Rewitalizacji wymaga zaangażowania lokalnych partnerów z sektora społecznego, gospodarczego oraz publicznego. Stanowi to kluczowy element wysokiej skuteczności oraz trwałości zaplanowanych projektów, które odnoszą się bezpośrednio do potrzeb gminy i jej mieszkańców. Partycypacja społeczna ma charakter ciągły i obejmuje nie tylko identyfikację problemów oraz planowanie działań, ale również realizację, monitoring i ewaluację.

W celu zapewnienia udziału społeczności lokalnej w dalszych etapach procesu rewitalizacji tj. jego wdrażania oraz monitorowania w dn. 15 września 2016 r. został powołany Zespół ds. Rewitalizacji. Podstawowym jego zadaniem jest koordynacja wdrażania Programu Rewitalizacji oraz monitorowanie i bieżąca ocena jego wykonania oraz działalność informacyjna i promocyjna. Przewodniczącym Zespołu ds. Rewitalizacji będzie wójt gminy. W skład Zespołu zostali zaproszeni

mieszkańcy obszaru rewitalizacji, przedstawiciele organizacji pozarządowych i sektora gospodarczego oraz reprezentanci Urzędu Gminy oraz jednostek organizacyjnych samorządu. Częstotliwość spotkań – raz na kwartał.

W celu szerokiego informowania społeczności lokalnej o całym procesie rewitalizacji zostanie również utworzona zakładka „Rewitalizacja” na stronie internetowej gminy www.janowicewielkie.pl. Będą na niej zamieszczane:

- Program Rewitalizacji dla gminy Janowice Wielkie na lata 2016-2022
- Informacje o składzie Zespołu i możliwości kontaktu z nim
- Formularz do zgłaszania wniosków, uwag i propozycji dotyczących procesu rewitalizacji
- Informacje na temat wdrażania procesu rewitalizacji
- Roczne sprawozdania z zakresu realizacji Programu
- Wykaz zrealizowanych inwestycji.

6.2. System monitoringu oraz aktualizacji projektów

Proces monitoringu to okresowa kontrola i ocena stopnia realizacji poszczególnych projektów zawartych w Programie Rewitalizacji. Jest to podstawowy warunek skutecznej i właściwej realizacji przedmiotowego dokumentu. Pozwala on na kontrolę realizacji zaplanowanych działań, weryfikację osiągniętych rezultatów oraz ocenę zgodności z postawionymi celami. Organem odpowiedzialnym za monitoring jest wójt gminy przy szerokim udziale Zespołu ds. Rewitalizacji oraz mieszkańców gminy w ramach partycypacji społecznej. Będzie on przeprowadzany raz do roku. Ocena Programu nastąpi w oparciu o wartości wskaźników przyjętych jako mierniki przeprowadzania procesu rewitalizacji tabela 52.

Tabela 52 Zestawienie wskaźników realizacji Programu Rewitalizacji

Nazwa wskaźnika	Wartość bazowa wskaźnika (2016 r.)	Wartość docelowa wskaźnika (2023 r.)	Źródło danych
Wskaźniki rezultatu			
Liczba osób korzystająca z infrastruktury turystycznej w ciągu roku	0	400	monitoring własny gminy
Liczba wydarzeń/działań zorganizowanych w budynku poddanemu rewitalizacji w ciągu roku	0	10	monitoring własny gminy
Liczba osób korzystająca z obiektu poddanego rewitalizacji w ciągu roku	0	100	monitoring własny gminy

Liczba organizacji pozarządowych oraz grup nieformalnych korzystających z budynku poddanego rewitalizacji w ciągu roku	0	2	monitoring własny gminy
Liczba osób korzystająca z infrastruktury publicznej w ciągu roku	0	482	monitoring własny gminy
Liczba osób zagrożonych wykluczeniem społecznym poszukująca zatrudnienia	0	10	monitoring Gminnego Ośrodka Pomocy Społecznej
Liczba osób zagrożonych wykluczeniem społecznym, które podejmą zatrudnienie	0	5	monitoring Gminnego Ośrodka Pomocy Społecznej
Liczba osób biorąca udział w wydarzeniu w ciągu roku na obszarze rewitalizacji	0	700	monitoring własny gminy
Wskaźniki produktu			
Stworzenie infrastruktury turystycznej na obszarze rewitalizacji	0	1	monitoring własny gminy
Liczba wspartych obiektów infrastruktury zlokalizowanych na obszarach rewitalizacji	0	1	monitoring własny gminy
Liczba wyremontowanych obiektów	0	1	monitoring własny gminy
Liczba obiektów dostosowanych do potrzeb osób niepełnosprawnych			monitoring własny gminy
Poprawa infrastruktury publicznej na obszarze rewitalizacji	0	1	monitoring własny gminy
Liczba osób nieaktywnych zawodowo i/lub zagrożonych wykluczeniem społecznym objętych wsparciem w ciągu roku	0	10	monitoring Gminnego Ośrodka Pomocy Społecznej
Liczba wydarzeń zorganizowanych w ciągu roku na obszarze rewitalizacji	0	1	monitoring własny gminy

Źródło: Opracowanie własne

Program Rewitalizacji jest dokumentem długookresowym przygotowanym w perspektywie na lata 2016 – 2023. Ze względu na cel i charakter dokument ma formułę otwartą tzn. przy zmieniających się uwarunkowaniach zewnętrznych, np. zmianach prawnych, pojawiających się kolejnych problemach lub powstaniu nowych projektów będzie on aktualizowany. Zmiany te będą determinowane przez warunki społeczno-gospodarcze gminy, potrzeby i oczekiwania mieszkańców obszarów problemowych, możliwości budżetowe samorządu oraz poprzez dostępność środków zewnętrznych. Koordynatorem tego procesu będzie Urząd Gminy w Janowicach Wielkich przy współpracy z lokalnymi partnerami.

7. Załączniki

7.1. Spis tabel

Tabela 1 Zmiana liczby ludności na 1000 mieszkańców	12
Tabela 2 Stan ludności gminy Janowice Wielkie w podziale na sołectwa	13
Tabela 3 Ludność gminy Janowice Wielkie wg ekonomicznych grup wieku i płci w latach 2011-2015.	14
Tabela 4 Struktura społeczeństwa gminy wg wieku ekonomicznych grup oraz wskaźniki obciążenia demograficznego	15
Tabela 5 Liczba osób bezrobotnych w podziale na jego rodzaj	17
Tabela 6 Udział osób korzystających z pomocy społecznej.....	18
Tabela 7 Powody przyznania pomocy z Ośrodka Pomocy Społecznej w 2015 r.....	18
Tabela 8 Fundacje, stowarzyszenia i organizacje społeczne na 10 tys. mieszkańców.....	19
Tabela 9 Wykaz organizacji pozarządowych w gminie Janowice Wielkie	19
Tabela 10 Frekwencja wyborcza	22
Tabela 11 Powierzchnia miejscowości gminy Janowice Wielkie	23
Tabela 12 Gęstość zaludnienia na 1 km ²	24
Tabela 13 Pomniki przyrody	31
Tabela 14 Powierzchnia lasów.....	32
Tabela 15 Struktura agrarna terenów gminy (ha)	32
Tabela 16 Obiekty objęte rejestrem zabytków na terenie gminy Janowice Wielkie	33
Tabela 17 Baza noclegowa w gminie Janowice Wielkie.....	36
Tabela 18 Lokale gastronomiczne w gminie Janowice Wielkie	37
Tabela 27 Edukacja – infrastruktura i liczba korzystających	37
Tabela 28 Biblioteki i file	38
Tabela 19 Sieć wodociągowa (km).....	41
Tabela 20 Procentowy udział ludności na wsi korzystającej z sieci wodociągowej.....	41
Tabela 21 Sieć kanalizacji (km)	41
Tabela 22 Procentowy udział ludności wiejskiej korzystającej z sieci kanalizacji.....	41
Tabela 23 Procentowy udział ludności wiejskiej korzystającej z sieci gazowej	41
Tabela 24 Wiek budynków w gminie	42
Tabela 25 Przeciętna powierzchnia użytkowa 1 mieszkania (m ²).....	42
Tabela 26 Przeciętna liczba osób na 1 mieszkanie	43
Tabela 29 Podmioty wpisane do rejestru REGON na 10 tys. ludności	43
Tabela 30 Jednostki nowo wpisane do rejestru REGON na 10 tys. ludności.....	43
Tabela 31 Jednostki wykreślone w rejestrze REGON na 10 tys. ludności	44
Tabela 32 Osoby fizyczne prowadzące działalność gospodarczą wg sekcji PKD 2007	44
Tabela 33 Osoby prawne i jednostki organizacyjne niemające osobowości prawnej wg sekcji PKD 2007	45
Tabela 34 Najwięksi pracodawcy w gminie Janowice Wielkie	45
Tabela 35 Struktura powierzchniowa	46
Tabela 36 Mocne i słabe strony gminy Janowice Wielkie - sfera społeczna	53
Tabela 37 Mocne i słabe strony gminy Janowice Wielkie - sfera gospodarcza	53
Tabela 38 Mocne i słabe strony gminy Janowice Wielkie - sfera przyrodnicza.....	54
Tabela 39 Mocne i słabe strony gminy Janowice Wielkie - sfera techniczno-infrastrukturalna	54

Tabela 40 Wynik analizy wskaźnikowej w podziale na poszczególne sołectwa	58
Tabela 41 Procent powierzchni i procent ludności obszarów wybranych do rewitalizacji	59
Tabela 42 Projekt inwestycyjny nr 1 (PI-1)	64
Tabela 43 Projekt inwestycyjny nr 2 (PI-2)	66
Tabela 44 Projekt inwestycyjny nr 3 (PI-3)	67
Tabela 45 Projekt społeczno-aktywizujący nr 1 (PNI-1)	68
Tabela 46 Projekt nie inwestycyjny - społeczno-aktywizujący nr 2 (PNI-2)	70
Tabela 47 Projekt społeczno-aktywizujący nr 3 (PNI-3)	71
Tabela 48 Projekt uzupełniający społeczno-gospodarczy nr 1 (PU-1)	72
Tabela 49 Komplementarność problemowa	73
Tabela 50 Wykaz projektów realizowanych na terenie gminy Janowice Wielkie współfinansowanych ze środków europejskich	74
Tabela 51 komplementarność źródeł finansowania	75
Tabela 52 Zestawienie wskaźników realizacji Programu Rewitalizacji	78

7.2. Spis schematów i wykresów

Wykres 1 Zmiana liczby ludności w latach 2010-2015	12
Wykres 2 Liczba ludności wg płci.	13
Wykres 3 Przyrost naturalny na 1000 mieszkańców	14
Wykres 4 Struktura ludności gminy wg ekonomicznych grup wieku (2015 r.)	16
Wykres 5 Udział zarejestrowanych bezrobotnych w liczbie ludności w wieku produkcyjnym	17
Wykres 6 Proszę ocenić wymienione elementy związane z jakością życia na wskazanym przez Pana(nią) obszarze rewitalizacji	48
Wykres 7 Jakie problemy Pana(i) zdaniem występują na wybranym przez Pana(ią) obszarze?	49
Wykres 8 Jak ocenił(a)by Pan(i) poziom zaangażowania władz oraz innych instytucji w poniższe działania na terenie wskazanym jako obszary zdegradowane	50
Wykres 9 Jak ocenia Pan(i) potrzebę stworzenia na terenie wskazanym jako obszar zdegradowany... ..	51
Wykres 10 Płeć respondentów	51
Wykres 11 Wiek respondentów	52
Wykres 12 Miejsce zamieszkania respondentów	52

7.3. Spis map

Mapa 1 Mapa gminy Janowice Wielkie w podziale na sołectwa	24
---	----